

Public service- redegørelse **2025**

- **3 Forord**
- **4 Indledning**
- **6 Nyhedsudsendelser**
 - 7 Nyhedsudsendelser i aftenfladen
 - 7 Omfang af nyhedsudsendelser
- **8 Dansk dramatik**
 - 9 Omfang af dansk dramatik
- **10 Alsidighed og pluralisme**
- **12 Tekstning, tegnsprogstolkning og andre hjælpetjenester**
 - 13 Tekstning
 - 15 Tegnsprogstolkning
 - 15 Andre hjælpetjenester
- **16 Programtyper og dansksproget indhold**
 - 17 Programudbud
 - 21 Dansksproget indhold
- **22 Borgernes vurdering af udvalgte programmer**
 - 23 Befolkningsundersøgelser
- **25 Dialog med befolkningen**
 - 26 Dialog med lytter- og seerorganisationer
 - 26 Seernes redaktør
 - 27 Den øvrige dialog med befolkningen
- **28 Engagement i dansk film**
 - 29 Spillefilm, kort- og dokumentarfilm
 - 29 Kontrakter om film
 - 30 Samarbejde og sparring med branchen
- **31 Delregnskab for TV 2 Danmarks public service-virksomhed**
- **33 Påtegninger**
 - 34 Ledelsens erklæring
 - 35 Den uafhængige revisors erklæring

Forord

Med en verden i opbrud er der mere end nogensinde behov for fællesskaber, hvor danskerne kan samles. Et sådant samlingspunkt er TV 2. På tværs af tv, web og apps er TV 2 dét sted, hvor danskerne søger hen for at finde indhold, der både begejstrer og oplyser.

I en tid, hvor internationale medier tilbyder konstant nyt indhold, og hvor nyhedsstrøm og også misinformation buldrer af sted fra alle kanter, så vælger danskerne stadig dansk public service-indhold fra udbydere, de har tillid til. 79 procent af indholdet på hovedkanalen TV 2 var i 2025 dansksproget.

For TV 2 er det et adelsmærke at værne om det danske sprog, så det står stærkt også i fremtiden. Hverken det danske sprog, de uafhængige medier, de upartiske nyheder eller det nationale fællesskab kan tages for givet.

TV 2 er sat i verden for at levere public service på kommercielle vilkår. Det er vores identitet og vores styrke. Vi er det eneste medie i Danmark, der både leverer overskud til staten og finansierer os selv. Og selv når verden er i opbrud, skal vi være den store og stabile aftager af dansk kvalitetsindhold fra de eksterne producenter.

Vi har en fysisk tilstedeværelse i hele Danmark, og vi investerer løbende i teknologi og brugeroplevelser for at sikre, at danskerne finder vej ind i public service-fællesskabet og bruger vores indhold. Og det gør de.

De vælger indhold bredt fra alle genrer og på kryds og tværs af velkendte og nye titler. De samles i stor stil om nyheder, store sportsbegivenheder og slutrunder, dagsordensættende dokumentarer og fiktion, reality- og underholdningsprogrammer, men tilbageblikket viser også et stort engagement i de blødere livsstilsprogrammer og de programmer, der spejler hele Danmark og giver en stemme til hele landet.

Det er en central del af vores 2030-strategi, at TV 2s indholdstilbud til danskerne omfatter både danske programmer, nyheder og sport.

Der er til stadighed brug for de daglige nyheder og for sportsbegivenhederne, som nationen kan samles til. Der er brug for de stærke danske fiktionsfortællinger og for lørdagsunderholdningen, så familierne kan grine sammen. Som leverandør af tv-nyheder tegner TV 2s kanaler sig for ¾ af danskernes nyhedssening, og 60 procent af danskernes sportssening foregår på TV 2s kanaler.

Ingen havde forudset, at Rigsfællesskab, kampen om Grønlands fremtid, krig i Ukraine, krig i Mellemøsten og flere internationale konflikter på én og samme tid ville samle danskerne om oplysning fra troværdige public service-medier.

Public service-nyhederne skal ikke blot være faktisk korrekte og balancerede; de skal rent faktisk nå ud til danskerne, så flere er i stand til at tage del i den demokratiske samtale. Det kræver teknologiske investeringer.

Nyhederne har fyldt meget i danskernes hverdag i det forgangne år, men et tilbageblik på nogle af årets mest sete TV 2-programmer viser bredden i det indhold, som danskerne samles om, både når det handler om det store i verden og det nære i hverdagen.

De gælder blandt andet de store sportstransmissioner som VM-håndbold og *Tour de France*, de nationale begivenheder som nytårstaler og dækning af valg, traditionsrig underholdning som *Vild med dans*, dokumentarprogrammer som *Naboen fra helvede* og *Den sorte svane*, fiktionsserierne *Hvide Sande*, *Danefæ* og *Løgner* samt julekalender og livsstilsprogrammer.

Forude venter nu udrulningen af en ambitiøs og offensiv 2030-strategi under overskriften 'TV 2. Nummer 1 i danskernes hverdag'.

I de kommende år retter vi i endnu højere grad fokus på den brede public service, der samler danskerne én for én, på værdien af danske fortællinger og på kampen for pressefrihed og upartiskhed.



Gregers Wedell-Wedellsborg
bestyrelsesformand



Anne Engdal Stig Christensen
administrerende direktør



Indledning





Indledning

Public service-redegørelsen 2025 for TV 2 Danmark A/S (herefter kaldet TV 2 Danmark) indeholder oplysninger om opfyldelsen af de specifikke redegørelseskrav, som fremgår af TV 2 Danmarks public service-tilladelse 2024-2026 til at udøve public service-programvirksomhed. Tilladelsen gælder udsendelse af den landsdækkende flow-tv-kanal, TV 2, med tilhørende audiovisuelle medietjenester.

Nærværende redegørelse indeholder ligesom sidste års redegørelse en gennemgang og afrapportering af de specifikke redegørelseskrav, som fremgår af public service-tilladelsens afsnit 3.2 (boksen til højre).

De kvantitative oplysninger i redegørelsen er kontrolleret af TV 2 Danmarks revisor, PricewaterhouseCoopers Statsautoriseret Revisionspartnerselskab. TV 2 Danmarks public service-redegørelse udgives alene i elektronisk form.

Fra transmissionen af årets *Tour de France*.

I henhold til TV 2 Danmarks public service-tilladelse til at udøve public service-programvirksomhed (2024-2026) skal følgende oplysninger fremgå af redegørelsen:

- Omfang og placering af nyhedsudsendelser på TV 2.
- Omfanget af dansk dramatik på TV 2.
- TV 2 Danmark A/S' arbejde med at styrke alsidighed og pluralisme.
- Omfanget af TV 2 Danmark A/S' brug af tekstning, tegnsprogstolkning og andre hjælpetjenester til at styrke handicappedes adgang til programmerne på TV 2, samt arbejdet med at forbedre kvaliteten af sådanne hjælpetjenester.
- Fordelingen af forskellige programtyper på TV 2s sendeflade, hvordan disse programudbud er blevet brugt af seere og lyttere. De statistiske oplysninger skal udformes på en sådan måde, at det er muligt at følge udviklingen og sammenligne over årene.
- Borgernes vurdering af TV 2s indholdskvalitet på udvalgte områder.
- TV 2 Danmark A/S' dialog med befolkningen.
- TV 2 Danmark A/S' engagement i dansk film.
- Et delregnskab for TV 2 Danmark A/S' public servicevirksomhed (TV 2).



Nyhedsudsendelser



Nyhedsudsendelser

Nyhedsudsendelser udgør fortsat i 2025 en væsentlig del af sendefloden på TV 2, og i henhold til public service-tilladelsen 2024-2026 skal TV 2 sende mindst én hovednyhedsudsendelse i den bedste sendetid (primetime).

Nyhedsudsendelser i aftenfladen

TV 2 sendte også i 2025 tre nyhedsudsendelser i aftenfladen fra mandag til torsdag: to udsendelser i primetime, klokken 18.00 (18 News) og klokken 19.00 (19 News), samt en udsendelse klokken 21.30 (21.30 News).

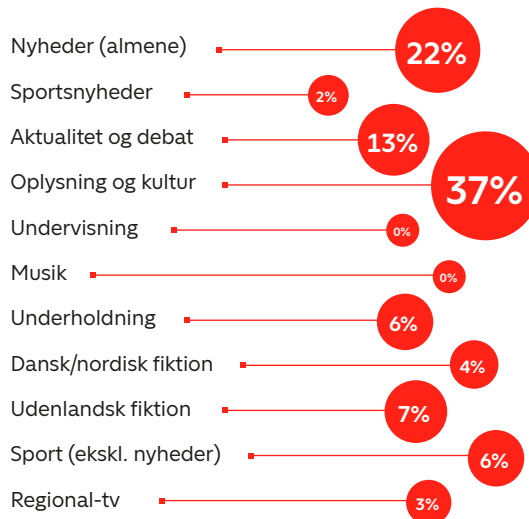
Fredag aften sendte TV 2 ligeledes nyhedsudsendelser klokken 18.00 og 19.00, og i perioder i foråret og efteråret sendtes ligeledes sene nyheder fredag aften i forbindelse med programmerne *X Factor* og *Vild med dans*. Lørdag og søndag sendte TV 2 hovednyhedsudsendelser klokken 18.00 og klokken 19.00.

Omfang af nyhedsudsendelser

TV 2 sendte i 2025 nyhedsudsendelser på alle hverdage fra klokken 4.00 om morgenen og frem til de sene nyhedsudsendelser nævnt ovenfor.

Fra klokken 6.00 var nyhedsdækningen direkte med efterfølgende nyhedsudsendelser mandag-fredag klokken 6.30, 7.00, 7.30, 8.00, 8.30, 9.00, 9.30, 10.00, 11.00, 12.00, 17.00, 18.00, 19.00 og 21.30.

TV 2s sendetid fordelt på programkategorier:



Nyhedsudsendelsen klokken 21.30 blev dog ikke sendt fredag. I weekenden og i sommerferien indledes den direkte nyhedsdækning som hovedregel først klokken 7.00.

Pr. 13. oktober blev *Go'morgen Danmark* fra mandag til fredag udvidet i sendetid, hvilket betød at der resten af 2025 også blev sendt korte nyhedsudsendelser på TV 2 klokken 10.30, 11.30, 13.00, 13.30, 14.00 og 14.30.

I alt blev der mandag-torsdag dagligt sendt 19 nyhedsudsendelser frem til 12. oktober, og herefter 25 udsendelser dagligt.

I 2025 sendte TV 2 i alt 1.537 timers nyheder. Det svarer til 22 procent af den samlede programsendetid på TV 2. I 2024 blev der sendt i alt 1.548 timers nyheder, svarende til 21 procent af den samlede sendetid.



Redegørelseskrav:

Omfang og placering af nyhedsudsendelser på TV 2.

→ Dansk dramatik



Dansk dramatik

Sendetid på TV 2 af dansk dramatik i 2025

Titel	Antal afsnit	Timer	Timer, forholdsmæssigt
Badehotellet, sæson 3	7	05:21:19	05:21:19
Badehotellet, sæson 4	7	05:20:51	05:20:51
Bastarden, sæson 1	1	00:46:13	00:46:13
Dag & nat, sæson 2	1	00:41:30	00:41:30
Danefæ, sæson 1	6	04:04:26	03:07:16
De bedste år, sæson 1	8	03:41:55	03:41:55
Den gode stemning, sæson 1	8	04:16:47	04:16:47
Grethe, sæson 1	5	02:09:43	02:09:43
Grethes jul, sæson 1	4	01:17:21	01:17:21
Hvide Sande, sæson 1	8	05:32:42	05:32:42
Hvide Sande, sæson 2	6	04:24:43	04:24:43
Jesus & Josefine, sæson 1	24	09:02:01	09:02:01
Løgner, sæson 1	6	04:01:10	03:00:53
Oxen, sæson 2	6	04:28:16	04:28:16
Sommerdahl, sæson 1	8	05:54:31	05:54:31
Sommerdahl, sæson 2	8	05:53:29	05:53:29
Sommerdahl, sæson 3	8	05:52:11	05:52:11
Valdes Jul - Vintermiraklet, sæson 2	24	09:12:50	09:12:50
Total	145	82:01:58	80:04:31

Listen inkluderer danske fiktionsserier, herunder førstegangsvisninger og genudsendelser bortset fra snapreiser. Snapreiser er her defineret som visninger, der rettmæssigt er registreret som snapreiser samt genudsendelser af samme episode inden for 7 dage.

I henhold til public service-tilladelsen 2024-2026 skal TV 2 som minimum sende 45 timers dansk dramatik årligt som gennemsnit over tilladelsesperioden.

Omfang af dansk dramatik

I opgørelsen over dansk dramatik medregnes førstegangsvisninger og genudsendelser af fiktionsserier, bortset fra snapreiser. Serier, der har modtaget støtte fra Public Service Puljen, medregnes forholdsmæssigt. Det vil sige, at produktionens varighed i opgørelsen reduceres med samme andel som eventuel finansieringsandel fra Public Service Puljen.

I 2025 blev der sendt 80 timers dansk dramatik, herunder 30 timers førstegangsvisninger. I 2024 blev der sendt 61½ timers dansk drama, herunder godt 19½ timers førstegangsvisninger.

Redegørelseskrav:

Omfanget af dansk dramatik på TV 2.

Fra optagelserne af dramaserien Oxen.



→ Alsidighed og pluralisme



Alsidighed og pluralisme

I henhold til public service-tilladelsen 2024-2026 skal TV 2 Danmark arbejde målrettet med at skabe større alsidighed og pluralisme. Dette skal ske i samspil med hensynet til den redaktionelle dækning.

Mangfoldighed med regional og lokal forankring

Arbejdet med alsidighed og pluralisme indgår som en del af TV 2 Danmarks tværgående arbejde med at skabe gennemslagskraft og stor rækkevidde ud til alle danskere og afspejle det samfund, som TV 2 formidler om og til.

Som en del af denne indsats indgår samarbejdet med de otte uafhængige regionale TV 2-virksomheder. Samarbejdet er en væsentlig grundsten i TV 2s stærke regionale og lokale forankring i hele Danmark. I både indhold og måden at udkomme på deler TV 2 Danmark og de regionale TV 2-virksomheder ambitionen om at skabe indhold, der tager afsæt i

Redegørelseskrav:

TV 2 Danmark A/S' arbejde med at styrke alsidighed og pluralisme.

danskernes behov og medievaner og afspejler den forskellighed og mangfoldighed af kultur, livsopfattelser og levevilkår, der findes på tværs af Danmark. De regionale nyheder og historier – som via TV 2 Danmarks platforme udbredes til hele Danmark – er med til at skabe engagement, indsigt, inspiration og sammenhængskraft.

Konkrete tiltag

TV 2 ønsker at være en stemme for hele landet og har derfor iværksat en række initiativer, der skal styrke det redaktionelle fokus på og bidrage til at øge alsidigheden og pluralismen yderligere.

På tværs af nyhedsdækningen og det øvrige programindhold foretager TV 2 løbende målinger af mangfoldighed og repræsentativitet blandt værter, eksperter, medvirkende og kilder. Målingerne skal bidrage til bredere repræsentativitet og spredning på eksempelvis køn for professionelle kilder. Ud over egen måling og registrering anvendes også AI-software til at måle visuel repræsentation på sendefladen.

Mangfoldighed, alsidighed og pluralisme er også et fokusområde i programtyper som for eksempel

livsstilsprogrammer, hvor redaktionerne er opmærksomme på at inddrage eksempelvis medvirkende med både synlige og ikke-synlige handicaps.

Også i eksterne samarbejder med blandt andet produktionsbranchen indtænkes tiltag og indsatser, der kan understøtte en bredere repræsentation i dansk film og tv. Herudover er der fokus på at flytte

produktioner ud af studier for i højere grad at producere underholdningsprogrammer on location rundt omkring i landet.

I udsendelsen *Go' morgen Danmark* er sendetiden udvidet, hvilket giver mulighed for at øge dækningen af 'eksistens' – bredt forstået som tro og religion og psykologi – og dermed inspirere til refleksion.



→ **Tekstning, tegnsprogstolkning
og andre hjælpetjenester**



Tekstning, tegnsprogstolkning og andre hjælpetjenester

I henhold til public service-tilladelsen 2024-2026 skal TV 2 Danmark via tekstning, tegnsprogstolkning og andre hjælpetjenester løbende styrke handicappedes adgang til programmerne på TV 2.

Tekstning

I 2025 blev 3.948 timers danskproducerede udsendelser på TV 2 TTV-tekstet eller livetekstet. I 2024 lå antallet af TTV-tekstede eller livetekstede danskproducerede udsendelsestimer på 3.810. I 2023 var tallet 4.051 timer, mens det i 2022 var 3.643 timer.

Antallet af førstegangsendte, tekstede timer i 2025 var 2.091 timer. Antallet af førstegangsendte, tekstede timer i 2024 var 2.015. I 2023 var tallet 2.033 timer, og 2022 var tallet 2.009 timer.

Redegørelseskrav:

Omfanget af TV 2 Danmark A/S' brug af tekstning, tegnsprogstolkning og andre hjælpetjenester til at styrke handicappedes adgang til programmerne på TV 2 samt arbejdet med at forbedre kvaliteten af sådanne hjælpetjenester.

TV 2 tekster naturligvis alle fremmedsprogede programmer samt udenlandsk tale i dansksprogede programmer, og derudover tekster TV 2 stort set alle dansksprogede programmer, herunder også direkte udsendelser såsom nyhedsudsendelser.

På hverdage, mandag til torsdag, tekstes ti daglige nyhedsudsendelser, herunder udsendelserne hver time fra klokken 7.00, 8.00, 9.00, 10.00, 11.00 og 12.00 samt nyhedsudsendelserne *17 News*, *18 News* og *19 News* tillige med udsendelsen *21.30 News*. Fredag tekstes samme udsendelser undtaget *21.30 News*, der kun sendes mandag til torsdag.

Fra efteråret 2025 blev tekstningen af nyhedsudsendelser i hverdagen yderligere udvidet med to udsendelser, så også hverdags-nyhedsudsendelserne *13 News* og *14 News* tekstes.

I weekenden tekstes otte nyhedsudsendelser: Klokken 7.00, 8.00, 9.00, 10.00, 11.00 og 12.00 samt *18 News* og *19 News*.

På hverdage tekstes seks sportsnyhedsudsendelser om morgenen og tre sportsnyhedsudsendelser om aftenen. I weekenden tekstes to sportsnyhedsudsendelser i aftenfladen om lørdagen og én sports-

nyhedsudsendelse i aftenfladen om søndagen. Også *Go' morgen Danmark* og *Go' aften Live* livetekstes.

TV 2 livetekster desuden alle valgudsendelser, inklusive valgaftener, partilederspræsentation, partidebatter og regeringspræsentation. I 2025, som var et år uden folketingsvalg, blev følgende valgprogrammer til gengæld tekstet:

11. marts: *Valg i Grønland*

18. november: *Kommunalvalg 2025*

19. november: *Kommunalvalg 2025, dagen derpå*

I 2025 er også flere store sportsbegivenheder og direkte sportstransmissioner blevet livetekstet, herunder danske kampe og finalekampe ved VM i håndbold for mænd og alle kampe i VM i håndbold for kvinder.

Derudover livetekstes øvrige transmissioner af begivenheder af stor samfundsmæssig betydning, ligesom også live-underholdningsprogrammerne *X Factor* og *Vild med dans* livetekstes.



Livetekstning af ekstra nyhedsudsendelser, begivenheder, sport og *breaking news* på TV 2 i 2025

Foruden de faste livetekstninger har TV 2 i 2025 i lighed med tidligere år livetekstet udvalgte programmer, sport, *breaking news* og begivenheder af stor samfundsmæssig interesse:

1. januar:	Børnenes nytårstale, statsministerens nytårstale, kongens nytårstaffel (<i>samfund</i>)	2½ timer
19. januar:	Kampen om Grønlands fremtid (<i>samfund</i>)	1 time
20. januar:	Magtskifte i USA: Trump i Det Hvide Hus (<i>samfund</i>)	1 time
14. jan.– 2. feb.:	VM i håndbold – Danmarks kampe + studier + finalekampe + fejring (<i>sport</i>)	19 timer
16. marts:	Verden i opbrud – Danmark samles (<i>samfund</i>)	1½ timer
21. feb. – 4. april:	X Factor live (<i>øvrige</i>)	19½ timer
28. februar:	Kongelig galla (<i>samfund</i>)	½ time
11. marts:	Valg i Grønland (<i>samfund</i>)	1½ timer
26. april:	Begravelse i Rom - Farvel til pave Frans (<i>samfund</i>)	3½ time
1. maj:	Nybyggerne finalen (<i>øvrige</i>)	1 time
4. maj:	Danmark tænder lys – Befrielsen 80 år (<i>samfund</i>)	4½ timer
9. juni:	Royal Run (<i>samfund</i>)	9 timer
3. juli:	Danmark overtager EU-formandskabet (<i>samfund</i>)	2 timer
5. – 22. juli:	Tour de France + studier i umiddelbar tilknytning (<i>sport</i>)	117 timer
15. august:	Topmøde i Alaska – Trump og Putin mødes (<i>samfund</i>)	½ time
26. sep. – 28. nov.:	Vild med dans (10 programmer) (<i>øvrige</i>)	20 timer
1. oktober:	EU-topmøde i København (<i>samfund</i>)	1 time
7. oktober:	Folketingets åbning (<i>samfund</i>)	4 timer
25. oktober:	Knæk Cancer (<i>øvrige</i>)	3 timer
18. november:	Kommunalvalg 2025 (<i>samfund</i>)	2½ timer
19. november:	Kommunalvalg 2025, dagen derpå (<i>samfund</i>)	7½ timer
26. nov. – 14. dec.:	VM i kvindehåndbold, alle kampe + studier i umiddelbar tilknytning (<i>sport</i>)	15 timer
24. december:	Go' jul (<i>øvrige</i>)	4 timer
31. december:	Godt nytår (før og efter kongens tale) (<i>samfund</i>)	3½ timer



Brug af AI

Med henblik på at øge brugen af livetekstning og forbedre kvaliteten af teksterne tester TV 2 Danmark løbende forskellige tiltag, og i 2025 har der fortsat været stort fokus på brug af AI (kunstig intelligens) til livetekstning.

AI-understøttet livetekstning blev i 2025 anvendt på hele *Tour de France* og på alle kampe under VM-håndbold for kvinder i december samt *Go' morgen Danmark*, *Go' aften Live* og *Vild med dans*. Den AI-understøttede livetekstning har vist sig at nedbringe forsinkelsen, og kvaliteten er samtidig på et niveau, som af brugerne er blevet mødt med tilfredshed.

Tegnsprogstolkning

Tegnsprogstolkning sker dagligt på TV 2, og i 2025 blev første del af *Go' aften Live* (klokken 17.24-18.00) tegnsprogstolket, ligesom også nyhedsudsendelsen klokken 19.00 (*19 News*) blev tegnsprogstolket på hverdage.

I weekender og på helligdage uden programmet *Go' aften Live* blev nyhedsudsendelserne klokken 18.00 (*18 News*) og klokken 19.00 (*19 News*) tegnsprogstolket. I løbet af året er enkelte *Go' aften Live* eller nyhedsudsendelser udgået i forbindelse med store samfundsbegivenheder og sportstransmissioner.

Ud over den faste tegnsprogstolkning blev følgende udsendelser tegnsprogstolket i 2025: *Valg i Grøn-*

land (11. marts), *Danmark tænder lys – Befrielsen 80 år* (4. maj, i samarbejde med DR), *EU-topmøde i København og Kongeparret inviterer Europas ledere til middag* (1. oktober) samt *Kommunalvalg 2025* (18. november).

Tegnsprogstolkning foregår via en tolk i selve billedet, og tolkningen sker i et samarbejde mellem TV 2 Danmark og DR, så det sikres, at der ved fælles events på DR og TV 2 tolkes hensigtsmæssigt og til fordel for de døve.

Dette samarbejde sker blandt andet ved et årsskifte, hvor der nytårssaften udelukkende tegnsprogstolkes på DR. Dagen efter tegnsprogstolkes hele aftenfladen 1. januar på TV 2, og derved skabes en ubrudt udsendelse i forbindelse med nytårstaler, nytårskur osv.

De tegnsprogstolkede programmer udsendes på 'den 4. kanal' i DTT-nettet, som aktuelt er til rådighed til dette formål i tidsrummet klokken 17.00-21.00. Alle de tegnsprogstolkede TV 2-programmer kan desuden ses på streamingtjenesten TV 2 Play uden krav om betalingsabonnement.

Andre hjælpeter

Siden 1. december 2025 er synstolkning på udvalgte fiktionsserier og programmer lanceret på TV 2 Play.

Synstolkning blev tilgængeligt med julekalenderen *Valdes Jul - Vintermiraklet* som premiereprogram, og herudover blev dokumentaren *Sidste tjek ind på*

Badehotellet og begge sæsoner af *Dag & nat* synstolket. Også arkivmateriale af *Badehotellet* (sæson 1-5) blev synstolket.

Principper for udvælgelse af indhold, der synstolkes, er baseret på TV 2 Danmarks public service-forpligtelse og input fra TV 2 Danmarks brugerråd for tilgængelighed.

Efter synstolkning prioriteres at styrke arbejdet med oplæsning af undertekster med blandt andet en testfase.

TV 2 undersøger mulighederne for oplæsning af skilte gennem dialog med brugerrådet for tilgængelighed.

Studieværter klar til transmission fra årets *Tour de France*.



→ Programtyper og dansk sproget indhold



Programtyper og dansksproget indhold

Programudbud

I henhold til public service-tilladelsen 2024-2026 skal TV 2 i det samlede programudbud tilbyde en bred samfundsmæssig dækning af Danmark og således afspejle den mangfoldighed af kultur, livsopfattelse og levevilkår, som er i forskellige dele af landet.

Opgørelsen af programudbud og sendetid følger tidligere public service-redegørelses programinddeling og er en del af European Broadcasting Unions kategoriseringssystem, som public service-broadcastere kategoriserer deres indhold efter.

Tabellen ved siden af viser, hvordan TV 2s sendetid fordelt på programkategorier har udviklet sig i de se-

neste fem år. Opgørelsen viser, at fordelingen på de forskellige programtyper gennem de seneste fem år har ligget relativt stabilt, og tallene afspejler samtidig, at nogle år er store sportsår for TV 2 som for eksempel 2022 og 2024, mens andre år er mindre sportsår.

TV 2s sendetid i programkategorier i 2021-2025 (procent)

Programkategorier	2021	2022	2023	2024	2025
Nyheder (almene)	22	22	22	21	22
Sportsnyheder	2	2	2	2	2
Aktualitet og debat	11	14	13	13	13
Oplysning og kultur	36	33	37	34	37
Undervisning	-	-	-	-	-
Musik	1	1	0	1	0
Underholdning	7	5	6	5	6
Dansk/nordisk fiktion	3	2	4	3	4
Udenlandsk fiktion	11	9	8	8	7
Sport (ekskl. nyheder)	5	10	6	10	6
Regional-tv	3	3	3	3	3
Total	100	100	100	100	100
Timer (inkl. regional-tv)	7.169	7.319	7.291	7.250	7.131
Timer (ekskl. regional-tv)	6.953	7.117	7.085	7.053	6.923

Kilde: Kantar Seerundersøgelsen for 2021, Nielsen Seerundersøgelsen for 2022-2025.

Programkategorien 'Aktualitet og debat' dækker over udsendelser som for eksempel *Go' morgen Danmark*, *Go' aften Live*, *Nabostrid i første række*, *Operation X*, *Anders og Torben*, *Bestseller på vrangen* og *Giften i sandet*.

Kategorien 'Oplysning og kultur' indeholder programmer som blandt andet *Naboen fra helvede*, *Nybyggerne*, *Vi drukner i rod*, *Landmand søger kærlighed*, *Beliggenhed*, *beliggenhed*, *beliggenhed*, *Årgang 20* og *Først til verdens ende*.

Under kategorien 'Underholdning' optræder programmer som *Stormester*, *Forræder*, *Boksen*, *Vild med dans*, *De største øjeblikke*, *Alletiders juleshow 2025* og *Shaolin*, mens der under kategorien 'Musik' ligger eksempelvis programmet *X Factor*.

Under 'Dansk fiktion' ligger fiktionsserier som *Løgnen*, *Hvide Sande*, *Oxen*, *Danefæ* og julekalenderen *Valdes Jul – Vintermiraklet*, mens 'Udenlandsk fiktion' tæller film som blandt andet *Love Actually*, *Bohemi-an Rhapsody* og *Blue Bloods*.

Under kategorien 'Sport' ligger *Tour de France*, *VM-håndbold*, *3F Superliga*, *Herreligaen*, *Kvindeligaen* og *UEFA Nations League*.

De to tabeller på næste side viser sendetid, dvs. hvor mange timer TV 2 sendte i 2025 inden for de enkelte kategorier, og seertid, dvs. hvordan seerne fordelte deres tv-forbrug på TV 2s programtyper i 2025. Omfanget af sendetid og seertid er opgjort både som procent af henholdsvis den samlede sendetid og seertid samt i timer/minutter.

Når seertiden i nogle kategorier for eksempel Dansk/nordisk fiktion, Regional-tv, Sportsnyheder og Nyheder udgør en større andel, end den gør af sendetiden, er det udtryk for, at der har været forholdsmæssigt flere seere til disse programmer. Det kan skyldes, at nogle kategorier traditionelt tiltrækker mange seere såsom store danske fiktionsserier og sport med dansk deltagelse, men kan også skyldes andre forhold såsom sendetidspunkt og genudsendelser.

Redegørelseskrav:

Fordelingen af forskellige programtyper på TV 2s sendeflade og hvordan disse programudbud er blevet brugt af seere og lyttere. De statistiske oplysninger skal udformes på en sådan måde, at det er muligt at følge udviklingen og sammenligne over årene.



TV 2s sendetid fordelt på programkategorier i procent og timer/minutter, 2025

Programkategorier	procent	timer og minutter
Nyheder (almene)	22	1.537 t. 28 min.
Sportsnyheder	2	151 t. 0 min.
Aktualitet og debat	13	938 t. 43 min.
Oplysning og kultur	37	2.619 t. 12 min.
Undervisning	-	-
Musik	0	27 t. 56 min.
Underholdning	6	440 t. 8 min.
Dansk/nordisk fiktion	4	265 t. 17 min.
Udenlandsk fiktion	7	495 t. 38 min.
Sport (ekskl. nyheder)	6	447 t. 36 min.
Regional-tv	3	207 t. 31 min.
Total	100	7.130 t. 34 min.

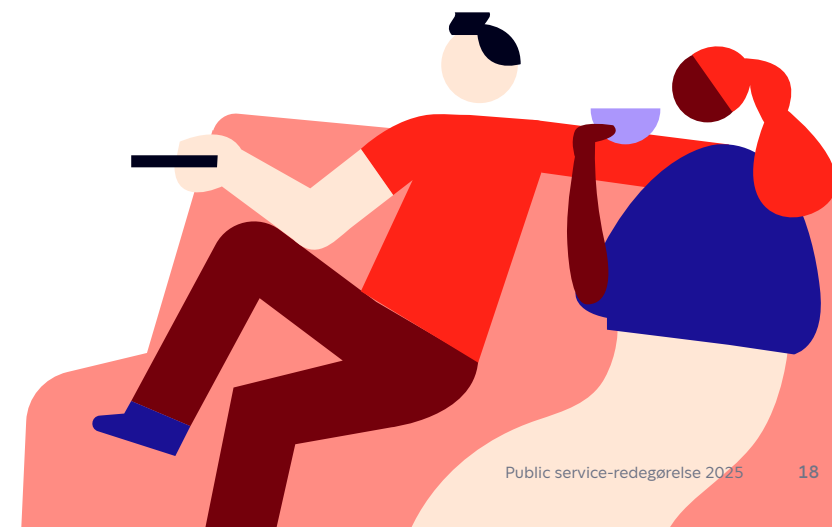
Kilde: Nielsen Seerundersøgelsen. 3 år+.

Seertid fordelt på TV 2s programkategorier i procent og timer/minutter, 2025

Programkategorier	procent	timer og minutter
Nyheder (almene)	19	24 t. 25 min.
Sportsnyheder	3	3 t. 29 min.
Aktualitet og debat	9	11 t. 20 min.
Oplysning og kultur	28	37 t. 26 min.
Undervisning	-	-
Musik	2	2 t. 29 min.
Underholdning	7	9 t. 39 min.
Dansk/nordisk fiktion	6	7 t. 50 min.
Udenlandsk fiktion	4	5 t. 18 min.
Sport (ekskl. nyheder)	15	19 t. 38 min.
Regional-tv	8	10 t. 6 min.
Total	100	131 t. 39 min.

Kilde: Nielsen Seerundersøgelsen. Konsoliderede tal (Live+Vosdal+TSV 1-7 dage). 3 år+.

Bagom optagelserne af julekalenderen 2025: *Valdes Jul – Vintermiraklet.*



Musik, dokumentar og samsening

I henhold til public service-tilladelsen 2024-2026 gælder det for programindholdet, at TV 2 Danmark skal prioritere musikformidling som en del af aktualitetsdækningen på TV 2 og dertil prioritere musikformidlingen i eksempelvis underholdningsformater.

Derudover skal TV 2 Danmark tilstræbe ugentligt at sende dokumentar eller reportage på TV 2 med fokus på samfundsmæssige forhold, herunder tematikker af særlig relevans for unge. TV 2 Danmark skal tillige fortsat prioritere at vise indhold, som skaber samsening mellem børn og voksne i familien samt udvikle et nyt ugentligt sendetidspunkt på TV 2 med dansksproget indhold til samsening med børn.

Musikformidling

Musik formidles på flere måder i TV 2s programudbud – både som en væsentlig del af faste aktualitets- og underholdningsprogrammer og som en bærende del i enkeltstående programmer.

I 2025 indgik musikformidling ligesom de foregående år som en fast del af blandt andet *Go' morgen Danmark*, hvor der flere gange om måneden indgår livemusik fra især danske musikere og artister. Interviews med musikere og interviews om musiktendenser udgør ligeledes en væsentlig del af den samlede kulturdækning i både *Go' morgen Danmark* og *Go' aften Live* – også i weekenden.

Musikformidlingen indgår i TV 2s underholdningsformat *X Factor*, og i flere enkeltstående events på TV 2 i 2025 udgjorde musik ligeledes en bærende del af indholdet, blandt andet i *Alletiders juleshow 2025* og i *TV 2 Nytårsfesten 2025*.

Ugentlig dokumentar

I 2025 sendte TV 2 i gennemsnit to dokumentarudsendelser/reportager om ugen med fokus på samfundsmæssige forhold, herunder dokumentarer som *Naboen fra helvede*, *Den sorte svane* (program nr. 6 og 7) og *Hvem passer på grisene?*, som alle skabte særlig opmærksomhed.

Blandt TV 2-dokumentarerne i 2025 var også dokumentarer med særlig relevans for unge, blandt andet *Herlufsholm – hemmeligheder for livet*, *Livgarden på stoffer* og *Storm i min hjerne*.

Der har været sendt dokumentarudsendelser i alle årets uger med undtagelse af uge 49.

Samsening og tilbud til børn

Samsening er fortsat en væsentlig prioritet for TV 2, og i henhold til public service-tilladelsen har TV 2 udviklet et nyt tidspunkt med dansk indhold til samsening i familien, nemlig lørdag klokken 20. I årets løb blev der vist en række samseningsformater, blandt andet det nyproducerede underholdningsprogram *Kongens efterfølger*.

Fra dækningen af *Royal Run 2025*.

I 2025 blev der lørdag klokken 20 også sendt underholdningsprogrammet *100 % sjov*, som i 2025 blev vist for første gang på TV 2, samt *Klipfiskerne*, fiktionsserien *Badehotellet* og komedieserien *Grethe*.

Derudover prioriterer TV 2 fortsat de velkendte programformater, som børn og voksne gennem flere år har kunnet se i fællesskab fredag aften, eksempelvis

X Factor, *Vild med dans*, *Stormester*, *Forræder* og det nye format, *Boksen*.

I det forgangne år har TV 2 i stil med de forrige år desuden sendt en julekalender, som børn og voksne typisk ser sammen. I 2025 var det den nyproducerede julekalender *Valdes Jul – Vintermiraklet*.





Derudover blev der i 2025 sendt flere samseningsfilm, dvs. film, som børnefamilier ofte ser i fællesskab, blandt andet Disney-filmene *Frost 1* og *Frost 2*, *Den lille havfrue* og *Løvernes Konge* samt *Krummerne*, *Julemandens datter* og *Olsen-banden*-film.

Investeringer i dansk indhold

I henhold til public service-tilladelsen 2024-2026 er TV 2 Danmark forpligtet til at styrke investeringen i dansk indhold – sådan som det også kommer til udtryk i de ovennævnte tiltag vedrørende drama, dokumentar, musik og indhold til børn og unge.

I takt med den generelle udvikling i danskernes medie- og indholdsforbrug undergår TV 2s programflade og dermed også TV 2 Danmarks investeringer i dansk indhold tilsvarende en løbende udvikling inden for titler, genrer og indsatsområder. Udviklingen afspejler blandt andet omfanget af store samfundsbegivenheder år for år såsom folketingsvalg, regionsrådsvalg, kommunalvalg og valg til Europa-Parlamentet samt mærkedage i kongehuset, som TV 2 Danmark prioriterer betydelige ressourcer til at dække.

Under hensyn til transparens om indholdsinvesteringer og samtidig varetagelse af forretningshensyn til at opretholde fortrolighed om omkostninger til specifikke indholdskategorier rapporterer TV 2 Danmark

Optagelser i byen Hvide Sande til sæson to af dramaserien *Hvide Sande*.

udviklingen i udsendelsesomkostninger til dansk indhold på hovedkanalen på tværs af nyheder, sport og dansk programindhold (omfattende blandt andet aktualitet, dokumentar, drama, indhold til børn og unge, musik og underholdning).

Indholdsinvesteringer opgøres som udsendelsesomkostninger i henhold til TV 2 Danmarks sædvanlige regnskabsprincipper og som et gennemsnit i denne tilladelsesperiode sammenlignet med den tidligere. Udsendelsesomkostninger opgøres i hele finansår (kalender).

Udvikling i udsendelsesomkostninger til dansk indhold på TV 2 (indekseret)

Udsendelsesomkostninger (indekseret)	Gennemsnit for tilladelsesperioden 2019-2023 (index)	Gennemsnit for 2024-2025
Dansk indhold	100	114

TV 2 vurderer, at udsendelsesomkostningerne mest meningsfuldt opgøres for TV 2s finansår (kalenderåret), og udsendelsesomkostningerne for 2024 er således ikke vægtet mellem den tidligere og den nuværende tilladelsesperiode. Det bemærkes, at den nuværende tilladelsesperiode er atypisk ved kun at strække sig over 2¾ år og omfatte de to store sportsår, 2024 og 2026, hvor sportsindhold udgør en større andel af de samlede visningsomkostninger.

De gennemsnitlige udsendelsesomkostninger for dansk indhold er, som det fremgår af tabellen, øget i indeværende tilladelsesperiode i forhold til gen-

nemsnittet for den forudgående tilladelsesperiode. TV 2 Danmark forventer en fortsat stigning i udsendelsesomkostningerne til dansk indhold opgjort som gennemsnit over den samlede tilladelsesperiode 2024-2026.

Placering af regionale udsendelser

I henhold til public service-tilladelsen 2024-2026 skal TV 2 stille sendetid til rådighed for regional udsendelse af programmer fra de regionale TV 2-virksomheder.

Ligesom de tidligere år er de daglige hovedudsendelser fra de regionale TV 2-virksomheder også i 2025 blevet sendt hver dag klokken 19.30 i umiddelbar forlængelse af TV 2s nyhedsudsendelse *19 News* og ligeledes klokken 22.00 mandag til torsdag i umiddelbar forlængelse af TV 2s nyhedsudsendelse *21.30 News*.

Derudover sendes de øvrige regionale nyhedsudsendelser mandag til fredag, klokken 17.12 og klokken 18.20 i forlængelse af henholdsvis *17 News* og *18 News*. Lørdag og søndag sendes regionale nyhedsudsendelser klokken 18.15.

Når der er afvigelser fra den faste regionale sendestruktur, sker det efter aftale mellem TV 2 og de regionale TV 2-virksomheder, for eksempel i forbindelse med ekstraordinære nationale og internationale begivenheder samt ved transmissioner af store sportsbegivenheder.



Sådanne afvigelser har været tilfældet flere gange i løbet af 2025, blandt andet ved udsendelserne *Magtskifte i USA: Trump i Det Hvide Hus* om præsidentindsættelse i USA i januar, *Begravelse i Rom – Farvel til pave Frans* i april samt *Danmark tænder lys – Befrielsen 80 år* i maj og ligeledes ved de store sportsbegivenheder, VM-håndbold i januar og december samt herrelandsholdets kvalifikationskampe til VM i fodbold.

I forbindelse med *Kommunalvalget 2025* i november havde de regionale udsendelser udvidede sendetider og ekstra vinduer på TV 2.

Dansksproget indhold

Dansksproget indhold udgør en høj andel af den samlede programsendetid på TV 2, og i henhold til public service-tilladelsen 2024-2026 skal TV 2 Danmark fortsat prioritere dette under hensyn til at videreudvikle sit public service-udbud.

TV 2s samlede programflade i 2025 indeholdt 5.465 timers dansksprogede programmer. Det svarer til 78,9 procent af den samlede programsendetid (eksklusive programmerne fra de regionale TV 2-virksomheder sendt i de regionale vinduer på TV 2).

I studiet hos TV 2s håndboldkommentatorer, Kasper Hvidt og Jonas Risager Nyhøj.

I timeantallet over dansksprogede programmer indgår foruden danskproducerede programmer, som udgør 5.238 timer, også de sportstransmissioner, som udelukkende er dansksprogede, selv om de er kategoriseret som udenlandskproducerede; i alt 227 timer.

Sendetimer, dansksproget indhold på TV 2

Programkategorier	2021	2022	2023	2024	2025
Dansksprogede timer *	5.276	5.337	5.609	5.575	5.465
Sendetimer i alt ekskl. regional-tv	6.953	7.117	7.085	7.053	6.923
Dansksprogede timer i procent	75,9	75,0	79,2	79,1	78,9

* Eksklusive de regionale TV 2-virksomheder og udenlandske børneprogrammer og -film dubbet til dansk tale. Kilde: Kantar Seerundersøgelsen for 2020-2021, Nielsen Seerundersøgelsen for 2022-2025.



→ Borgernes vurdering af udvalgte programmer



Borgernes vurdering af udvalgte programmer

For at få kendskab til borgernes vurdering af indholdskvaliteten har TV 2 Danmark i lighed med de foregående år anvendt kvantitative målinger i form af spørgeskemaundersøgelser. Udvælgelsen af programmer til kvantitativ måling og vurdering sker ud fra en afvejning af TV 2s operationelle behov for input til videreudvikling inden for genrer, programindhold, koncepter, tværgående tiltag med videre.

Befolkningsundersøgelser

Befolkningsundersøgelser af udvalgte programmer i 2025 har været målrettet dramaserierne *Løgnet* og *Danefæ* samt krimiserien *Hvide Sande 2*.

Dataindsamlingen for de tre fiktionsserier er foretaget af dataleverandøren Norstat efter sidste lineære visning. Dataindsamlingen er udført som spørgeskemaundersøgelser blandt et panel, udvalgt repræsentativt for befolkningen i aldersgruppen 18 år+.

Dramaserien *Løgnet*

- om magtmisbrug, omsorg og modet til at sige fra.

Den unge utilpassede Sille (spillet af Tessa) kommer modvilligt i aktivering i et kommunalt sosu-team under ledelse af den erfarne social- og sundhedsassistent Rie (spillet af Iben Hjejle). Selvom Rie har haft mange unge i jobtræning, er der aldrig nogen, der har provokeret hende så meget som Sille, som hun finder doven, forkælet og nærtagende. Omvendt synes Sille, at Rie er et dødkedeligt vanedyr og statens lille hånddukke.

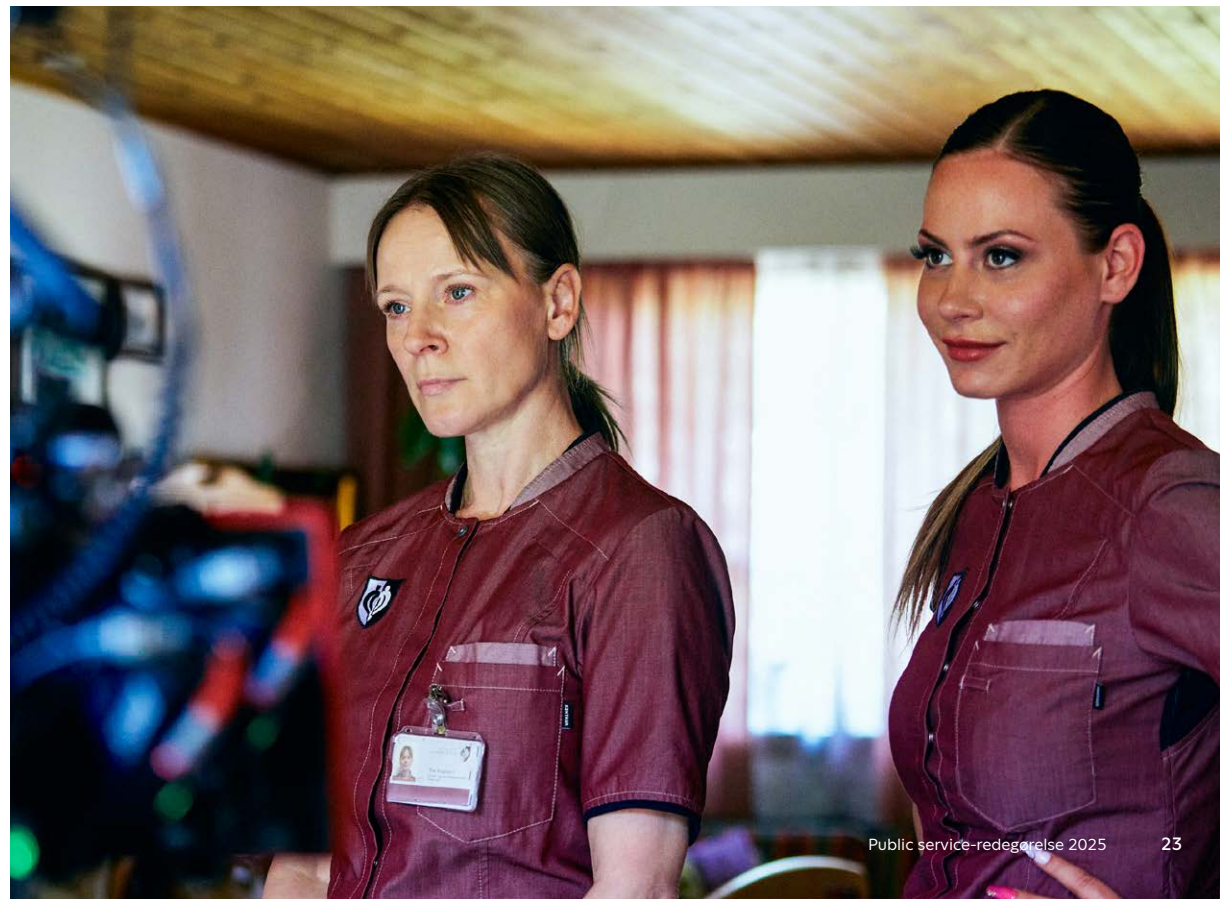
- 1.226.000 seere har i gennemsnit set serien (inkl. genudsendelser).
- 85 % synes godt eller rigtig godt om serien.

Fra optagelserne af dramaserien *Løgnet* med Iben Hjejle i rollen som social- og sundhedsassistenten Rie og Tessa i rollen som Sille.

Befolkningsundersøgelsen af *Løgnet* viser blandt andet,

- at seerne opfatter serien som et drama med godt fokus på vigtige emner og problemstillinger i samfundet, blandt andet magt og grænseoverskridende adfærd.

- at seerne oplever, at problemstillingerne bliver behandlet på en underholdende og fængende måde.
- at seerne oplever en realistisk og autentisk gengivelse af det miljø, der skildres.



Redegørelseskrav:

Borgernes vurdering af TV 2s indholdskvalitet på udvalgte områder.



Dramaserien *Danefæ*

- om udfordringer i ægteskab og karrierer, vævet sammen med danmarkshistorien.

For arkæologparret Ester (spillet af Lene Maria Christensen) og Michael (spillet af Anders W. Berthelsen) har rollefordelingen i deres ægteskab altid ligget fast: Hun har prioriteret familien, mens han har gjort karriere. Situationen ændres imidlertid, da Ester gør en banebrydende opdagelse og kommer på sporet af et tusind år gammelt mordmysterium fra vikingetiden, som kan ændre hele danmarkshistorien - og også ændre deres ægteskab og rollefordeling.

- 1.277.000 seere har i gennemsnit set serien (inkl. genudsendelser).
- 87 % synes godt eller rigtig godt om serien.

Befolkningsundersøgelsen af *Danefæ* viser blandt andet,

- at seerne finder serien underholdende, af høj kvalitet og fængslende.
- at seerne oplever, at serien beskæftiger sig med vigtige emner og tematikker med fokus på kønsroller, parforhold og danmarkshistorien, der opleves realistisk, relaterbart og relevant.
- at seerne er særligt begejstrede for at følge de menneskelige relationer og karakterernes udvikling.

Filmholdet på arbejde under optagelserne til dramaserien *Danefæ*.

Krimiserien *Hvide Sande 2* (sæson 2)

- om mordefterforskning, menneskelige relationer og lokalt indblik i et hjørne af Danmark.

Sideløbende med, at seriens to nye hovedpersoner, den erfarne drabsefterforsker Maj (spillet af Anne Louise Hassing) og den unge, nyankomne lokalbetjent Bjørn (spillet af Allan Hyde), forsøger at opklare mordet på en lokal skipper og holde sig ude af lokalrådets intriger, så kæmper de også begge med at finde fodfæste i den vestjyske fiskeriby Hvide Sande og med at skabe og genopbygge relationer og venskaber.

- 1.323.000 seere har i gennemsnit set serien (inkl. genudsendelser).
- 80 % synes godt eller rigtig godt om serien.

Befolkningsundersøgelsen af *Hvide Sande 2* viser blandt andet,

- at seerne tager godt imod sæsonens nye personkarakterer og engagerer sig i dem.
- at seerne oplever serien som underholdende og fængslende i en god balance mellem spændende krimi og relationsdrama.
- at seerne gerne ser lidt mere krimi, men stadig med fokus på de menneskelige relationer og karakterernes fortsatte udvikling.

→ Dialog med befolkningen



Dialog med befolkningen

Dialog med lytter- og seerorganisationer

TV 2 Danmark er året igennem i løbende dialog med befolkningen, herunder også med lytter- og seerorganisationer. Dialogen med lytter- og seerorganisationerne sker blandt andet ved møder i Odense og København, hvor TV 2 Danmark mødes med tre lytter- og seerorganisationer samlet under Samarbejdsforum for Danske Lytter- og Seerforbund (SLS).

Ud over en generel orientering og status om TV 2 Danmark var der ved disse møder i 2025 blandt andet fokus på Nyhederne og TV 2 News, herunder også breaking news. Der var også fokus på finansielle emner, nyt om det kontinuerlige arbejde med produktudvikling og dokumentarer på TV 2, håndtering af henvendelser fra medier samt aktuelle sager fra Seernes redaktør.

Seernes redaktør

I henhold til public service-tilladelsen 2024-2026 er TV 2 Danmark forpligtet til at have ansat en Seernes

redaktør, som overvåger TV 2 Danmarks behandling af henvendelser fra seere, herunder klager over TV 2 Danmarks virksomhed, med henblik på at sikre en høj programetik og journalistisk standard.

Seernes redaktør modtog i 2025 via sin officielle mailadresse 6.880 henvendelser med forespørgsler, kommentarer, kritik, klager og ros. Der er således tale om en nedgang i forhold til 2024, hvor seernes redaktør modtog cirka 8.200 henvendelser. Dertil kommer en række henvendelser til redaktørens personlige mailadresse.

Seernes redaktør har opgjort 46 af årets klage- og kritiksager som værende af mere principiel eller karakteristisk karakter. Der blev givet medhold i seks sager, delvist medhold i to sager, mens klagere i 29 sager ikke fik medhold. To sager blev afvist, mens en sag blev henvist til Pressenævnet. Seks sager endte med en forklaring. En teknisk sag med flere klagere førte til en endnu uafsluttet undersøgelse. Otte sager havde flere end en klager.

Fra optagelserne til dramaserien *Løgner*.



Redegørelseskrav:

TV 2 Danmark A/S' dialog med befolkningen.

For en uddybende beskrivelse af årets væsentligste sager henvises til 'Seernes redaktør: Beretning for perioden 1. januar – 31. december 2025', som kan findes på hjemmesiden sr.tv2.dk. Her findes også afgørelser fra Pressenævnet, som i 2025 traf afgørelse i ni sager mod TV 2 Danmark.

I fire sager udtalte Pressenævnet kritik af TV 2 Danmark, mens fem sager endte uden kritik. Derudover blev yderligere fire sager afvist ved såkaldte formalitetskendelser, som blandt andet handlede om manglende retlig interesse og overskridelse af klagefrist. Der er således tale om en stigning i forhold til 2024, hvor samtlige fire sager mod TV 2 Danmark endte uden kritik.

Omfang og karakter af seerhenvendelser

Den løbende registrering af henvendelserne til TV 2 via de mest benyttede offentlige TV 2-mailadresser, herunder også til Seernes redaktør, viser, at TV 2 Danmark i 2025 modtog og kategoriserede 20.803 henvendelser, hvilket er på linje med antallet af henvendelser i 2024.

8.733 henvendelser drejede sig om kommentarer eller kritik, 5.260 var forslag, 4.648 var spørgsmål, mens de øvrige faldt i kategorierne fejl, stavfejl og sproglige problemer, klager og ros samt anmodninger om afindeksering eller anonymisering af materiale af ældre dato ('retten til at blive glemt').

Den øvrige dialog med befolkningen

I tillæg til dialogen via lytter- og seerorganisationer og Seernes redaktør foregår TV 2 Danmarks øvrige dialog med befolkningen på flere måder blandt andet via TV 2 Danmarks Kundecenter, sociale medier, især Facebook og Instagram, samt rundvisninger for besøgende på TV 2 Danmarks lokationer.

Kundecenter

I 2025 modtog TV 2 Danmarks Kundecenter i alt 194.295 henvendelser fordelt på telefon (94.887), chat (60.565), e-mail (22.654) og web (16.189). Det er et fald på ni procent i forhold til 2024, hvor Kundecenteret havde 213.233 henvendelser, primært drevet af den store sportssommer i 2024.

Kundecentrets chat- og mailbotter håndterer fortsat cirka 40 procent af henvendelserne uden viderestilling, og i 2025 var chatrobotten tilgængelig hele døgnet alle ugens dage, hvilket gav mulighed for hjælp uden for åbningstid.

Kundetilfredsheden i 2025 lå samlet på 80 procent.

De fem hyppigste årsager til kontakt er betaling (23 procent), abonnementsopsætning (19 procent), login (13 procent), tekniske problemer (11 procent) og opsigelser (10 procent). Et stigende antal henvendelser på chat og mail håndteres af AI-robotter, ligesom opdaterede artikler på hjemmesiden kundeservice.tv2.dk i mange tilfælde giver brugerne svar på deres spørgsmål.

Sociale medier

Via de sociale medier, Facebook og Instagram, er TV 2 Danmark i løbende dialog med brugerne, og TV 2 Danmark modererer løbende den debat, der foregår på de sociale medier. I 2025 modtog TV 2 Nyhedernes i alt fem sider på Facebook og Instagram 4,7 millioner kommentarer. I 2024 var det samlede antal kommentarer lidt over tre millioner.

Moderatorerne tog i årets løb aktivt stilling til 700.000 kommentarer. Det er samme niveau som det foregående år. Også i 2025 førte et mindre antal sager til, at moderatorerne valgte at slette kommentarer, som ikke levede op til kravene om 'god tone', ligesom enkelte debattører blev blokeret i en periode for overtrædelse af debatreglerne.

Rundvisninger på TV 2

Rundvisninger på TV 2 Danmarks lokationer i henholdsvis Odense og København er en fast del af TV 2 Danmarks dialog med befolkningen. I 2025 har der været tilmeldt godt 3.000 besøgende til rundvisninger, blandt andet skoleklasser fra syvende klasse og op, foreninger og virksomheder. Den debat eller de spørgsmål, der opstår ved disse rundvisninger, bringer rundviserne efterfølgende videre til de forskellige afdelinger hos TV 2 Danmark.

Antallet af årets besøgende fordeler sig med 500 besøgende på Tegllholmen i København i første halvår 2025 og godt 2.500 besøgende på Kvægtorvet i

Odense i løbet af hele året. I sommeren 2025 blev det besluttet at ophøre med rundvisninger på Tegllholmen. Ophøret sker i kølvandet på flytning af aftenflade-produktionen fra København til Odense.



→ Engagement i dansk film



Engagement i dansk film

Spillefilm, kort- og dokumentarfilm

I henhold til public service-tilladelsen 2024-2026 er TV 2 Danmark forpligtet til køb af visningsrettigheder til nyproducerede danske spillefilm, kort- og dokumentarfilm for minimum 20 millioner kroner årligt i gennemsnit i løbet af filmaftaleperioden 2024-2027.

TV 2 Danmarks samlede køb af visningsrettigheder til nyproducerede danske spillefilm, kort- og dokumentarfilm i 2025 var 21,4 millioner kroner i løbende priser. I 2024 udgjorde køb af visningsrettigheder til nyproducerede danske spille-, kort- og dokumentarfilm 23,6 millioner kroner.

I opgørelsen indgår køb af visningsrettigheder til film, hvor der er indgået produktionskontrakt i 2025, herunder tillæg til tidligere indgåede produktionskontrakter. Ligeledes indgår beløb fra de udviklingskontrakter i filmaftaleperioden 2024-2027, hvor der er truffet beslutning om, at udviklingskontrakten ikke skal opfølges af en produktionskontrakt.

Kontrakter om film

Af public service-tilladelsen 2024-2026 fremgår, at TV 2 Danmark er forpligtet til at engagere sig i 12 spillefilm og otte kort- og dokumentarfilm årligt i gennemsnit i løbet af filmaftaleperioden 2024-2027.

Kontrakter om spillefilm

TV 2 Danmark har i 2025 underskrevet produktionskontrakter om visningskøb i forbindelse med finansiering af 14 spillefilm, heraf fire børne- og ungdomsfilm.

Kontrakter om spillefilm i 2025

Titel	Producent
Sønnike	Goodwill Film
Svindler	The Bunch
Hood	Mis.Label/Win the Day
Dobbeltspil	HitHero Productions
Maia mod verden	Frau Film
Skygge og lys	Nordisk Film
Det største offer	Nordisk Film
Drengestreger	Miso Film
Hvad stiller vi op med far?	Scanbox
Fandens forår	Meta Film
Betty Ballon *)	Regner Grasten
Gangster Granny *)	Nordisk Film
Momentum *)	Nimbus Film
Løftet *)	Pilot Film

*) børne- og ungdomsfilm

Kontrakter om kort- og dokumentarfilm

TV 2 Danmark har i 2025 underskrevet produktionskontrakter om visningskøb i forbindelse med finansiering af seks kort- og dokumentarfilm.

Kontrakter om kort- og dokumentarfilm i 2025

Titel	Producent
Kulten	Wingman
Fredningen	Plus Pictures
Livet begynder her	Hansen & Pedersen
Jannies Liv	I Am a Lucky Cat
Alle os og siloen	Final Cut for real
Renden	Frau Film

Det samlede antal produktionskontrakter for kort- og dokumentarfilm bærer præg af, at nogle kontrakter, der var planlagt til 2025, først bliver endeligt indgået i begyndelsen af 2026.

Ud over produktionskontrakter har TV 2 Danmark desuden underskrevet udviklingskontrakter på en række spillefilm og kort- og dokumentarfilm, der stadig er i udvikling. Dertil kommer engagement i film via Letter of Commitment (LOC).

TV 2 Danmark bestræber sig på et tidligt engagement ved køb af visningsrettigheder, og af de 14 spillefilm med kontraktindgåelse i 2025 har de 12 spillefilm været et tidligt engagement med indgåelse af aftale/LOC forud for produktionsansøgning hos Det Danske Filminstitut.



Redegørelseskrav:

TV 2 Danmark A/S' engagement i dansk film.

Samarbejde og sparring med branchen

Når der indgås udviklingsaftaler og licensaftaler, står TV 2 Danmark tidligt i filmudviklingen til rådighed som kunstnerisk og faglig sparringspartner. Sparringen sker almindeligvis i form af gennemlæsning og feedback på både synopsis, manuskripter og andet materiale.

TV 2 Danmark samarbejder derudover med relevante aktører i forskellige fora om talentudvikling, uddannelse og efteruddannelse i filmbranchen.

TV 2 Danmark er engageret i det landsdækkende talentudviklingsprogram **Åben Årgang**, der er et partnerskab mellem TV 2 Danmark og Fonden Film-talent, herunder filmværkstederne i Aarhus, Odense, København og Viborg, og støttet af Det Danske Filminstitut.

Målet med Åben Årgang er at fremme udviklingen af flere filmskabere med forskellige stemmer, baggrunde og erfaringer og dermed være med til at sikre bredere repræsentation i dansk film og tv. I 2025 blev der gennemført et hold med ti deltagere, udvalgt blandt et ansøgerfelt på cirka 100 ansøgere med bred spredning i alder, køn og geografisk placering.

I 2025 har TV 2 Danmark desuden støttet to **talentudviklingsfilm** med licenskøb, ligesom TV 2 Danmark i det forgangne år har fortsat sit engagement i branchesamarbejdet 'Fremtidens kompetencebehov i fiktion- og tv-produktion', herunder også det igang-

værende arbejde med ny struktur i samarbejdets organisering.

Målet med **branchesamarbejdet** er at sikre vidensdeling på tværs af den danske fiktion- og tv-branchen og dermed understøtte den løbende kompetenceudvikling og sikre tilstrækkelig og velkvalificeret arbejdskraft samt uddannelse.

I 2025 har TV 2 Danmark videreført samarbejdet med foreningen **Super16**, som er et fællesskab af unge filmskabere. TV 2 Danmark og Super16 afholder løbende kompetenceudviklende møder og præsentationsmøder, når en årgang afslutter uddannelsen. TV 2 Danmark samarbejder ligeledes med **Filmskolen** i form af møder med afgangselever fra Instruktør-, Manuskriptforfatter- og Producer-uddannelsen og i form af undervisning om arbejdsmetoder og fokusområder.

TV 2 Danmark er fortsat engageret i **Green Manager**-uddannelsen på Den Danske Filmskoles Efteruddannelse, hvor kurset i 2025 dog blev udskudt. I 2025 har TV 2 Danmark desuden bidraget ved to workshops under overskriften **Sustainable Stories**, arrangeret af Producentforeningen og Danske Dramatikere, målrettet danske dramatikere og med fokus på manuskriptets betydning for en bæredygtig produktion.

I 2025 har TV 2 Danmark for tredje gang bidraget som sponsor af **Bodil Talentprisen**, der tildeles nye talenter, som inden for film- og tv-produktion har gjort sig specielt bemærket i løbet af året.

Forhandlingsforløb om rettigheder

I henhold til public service-tilladelsen 2024-2026 har TV 2 Danmark sammen med Det Danske Filminstitut, Producentforeningen og DR indgået i en forhandling om rettigheder, som sikrer, at danske film vises hurtigst muligt på tv eller på tv-stationernes platforme og sikrer en rimelig beskyttelse af producenteres rettigheder og økonomi.

I september 2024 blev der udarbejdet en model for spillefilmernes vinduesstrukturer: 'Normalvilkår for DR og TV 2s engagement i spillefilm støttet af DFI', og i februar 2025 faldt en lignende aftale på plads for kort- og dokumentarfilm.

Der er ultimo 2025 foretaget en evaluering af normalvilkårene. Vilkårene vurderes foreløbigt at fungere efter hensigten. Der foretages ny evaluering ultimo 2026.

Bagom optagelserne til dramaserien *Danefæ*.



→ **Delregnskab for TV 2 Danmarks
public service-virksomhed**



Delregnskab for TV 2 Danmarks public service-virksomhed

Delregnskab

I henhold til Kulturministeriets bekendtgørelse nr. 62 af 11. januar 2016 om den regnskabsmæssige adskillelse mellem TV 2 Danmark A/S' public service-virksomhed og anden virksomhed har TV 2 Danmark A/S udarbejdet et delregnskab for henholdsvis public service-virksomheden og anden virksomhed.

Delregnskaberne er udarbejdet for moderselskabet TV 2 Danmark A/S, som har public service-forpligtelsen. Delregnskaberne er opstillet efter målings- og indregningskriterierne efter IFRS og er afstemt til moderselskabets årsregnskab.

For samtlige aktiviteter er foretaget en vurdering af, hvorvidt der er tale om public service-virksomhed eller anden virksomhed. Public service-tilladelsen ligger til grund for vurderingen af, hvorvidt en aktivitet henregnes til public service-virksomheden eller anden virksomhed.

TV 2 Danmark A/S har til anden virksomhed henregnet følgende: Salg til TV 2 BIB A/S og TV 2 Networks A/S, programsalg, salg af produktioner, merchandising, TV2.dk, TV 2 Plays on demand-produkter, båndsalg, produktion af sponsorkilte og reklamefilm samt udbytte fra tilknyttede virksomheder og joint ventures.

Udveksling af ydelser mellem henholdsvis public service-virksomheden og anden virksomhed sker på markedsmæssige vilkår.

For ydelser, hvor omkostningerne ikke kan fordeles direkte mellem public service-virksomheden og anden virksomhed, er fordelingen foretaget ud fra en skønsmæssig vurdering af det ressourcemæssige træk med baggrund i regnskabets registreringer med

henblik på, at fordelingen resulterer i et retvisende billede af indtægter og udgifter/ressourceforbrug forbundet med de enkelte aktiviteter/ aktivitetsområder under henholdsvis public service-virksomheden og anden virksomhed.



Delregnskaber

Moderselskab Mio.kr.	Anden virksomhed		Public service	
	2025	2024	2025	2024
Omsætning i alt	2.247,6	2.034,6	2.405,1	2.328,2
Indholdsomkostninger	-1.582,7	-1.497,5	-2.466,7	-2.313,0
Salgs- og marketingomkostninger	-90,2	-72,4	-185,6	-252,0
Administrationsomkostninger	-60,8	-51,4	-226,1	-216,2
Omkostninger i alt	-1.733,7	-1.621,3	-2.878,4	-2.781,2
Resultat før finansielle poster (EBIT)	513,9	413,3	-473,3	-453,0
Finansielle poster, netto	211,4	200,5	-7,0	-6,2
Skat	-112,0	-89,9	104,8	97,4
Resultat efter skat	613,3	523,9	-375,5	-361,8

Redegørelseskrav:

Et delregnskab for TV 2 Danmark A/S' public service-virksomhed (TV 2).



Påtegninger



Påtegninger

Ledelsens erklæring

Bestyrelsen og direktionen har behandlet og godkendt public service-redegørelsen for TV 2 Danmark A/S for 2025.

Odense, 25. marts 2026

Direktion

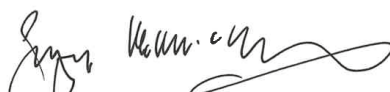


Anne Engdal Stig Christensen
administrerende direktør



Jakob Dahlggaard Fink
finansdirektør

Bestyrelse



Gregers Wedell-Wedellsborg
formand



Hermann Valur Haraldsson



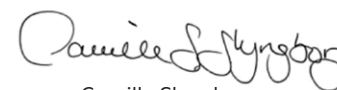
John Jäger
medarbejdervalgt



Bo Foged
næstformand



Ane Skytte Leth Hendriksen



Camilla Slyngborg
medarbejdervalgt



Dorthe Bjerregaard-Knudsen



Charlotte Bach Thomassen



Astrid Søndberg
medarbejdervalgt

Den uafhængige revisors erklæring om public service-redegørelsen

Til brugerne af public service-redegørelsen

Vi har fået til opgave at afgive en erklæring med begrænset sikkerhed om, hvorvidt

- de regnskabsmæssige oplysninger i public service-redegørelsen for 2025 er korrekte og i overensstemmelse med det af os reviderede årsregnskab og koncernregnskab for 2025, og
- der foreligger tilstrækkelig dokumentation for øvrige talmæssige oplysninger, der har betydning for vurdering af public-service redegørelsen i overensstemmelse med de krav, som stilles i public service-tilladelsen af 27. marts 2024 mellem TV 2 Danmark A/S og Kulturministeriet

Vores konklusion udtrykkes med begrænset sikkerhed.

Vores erklæring er udelukkende udarbejdet til brug for brugerne af public service-redegørelsen og er uegnet til andet formål.

Ledelsens ansvar for public service-redegørelsen

Ledelsen i TV 2 Danmark A/S har ansvaret for udarbejdelsen af public service-redegørelsen i overensstemmelse med public service-tilladelsen af 27. marts 2024 mellem TV 2 Danmark A/S og Kulturmi-

nisteriet. Ledelsen har endvidere ansvaret for den interne kontrol, som ledelsen anser for nødvendig for at udarbejde public service-redegørelsen uden væsentlig fejlinformation, uanset om denne skyldes besvigelser eller fejl.

Revisors ansvar

Vores ansvar er på grundlag af vores arbejde at udtrykke en konklusion om de regnskabsmæssige oplysninger og øvrige talmæssige oplysninger i public service-redegørelsen.

Vi har udført vores arbejde i overensstemmelse med ISAE 3000 (ajourført), andre erklæringsopgaver med sikkerhed end revision eller review af historiske finansielle oplysninger og yderligere krav ifølge dansk revisorlovgivning med henblik på at opnå begrænset sikkerhed for vores konklusion.

PwC Statsautoriseret Revisionspartnerselskab anvender International Standard on Quality Management 1, ISQM 1, som kræver, at vi designer, implementerer og driver et kvalitetsstyringssystem, herunder politikker eller procedurer vedrørende overholdelse af etiske krav, faglige standarder og gældende lov og øvrig regulering.

Vi har overholdt kravene til uafhængighed og andre etiske krav i International Ethics Standards Board for Accountants' internationale retningslinjer for revisors etiske adfærd (IESBA Code), der bygger på de grundlæggende principper om integritet, objek-

tivitet, professionel kompetence og fornøden omhu, fortrolighed og professionel adfærd samt etiske krav gældende i Danmark.

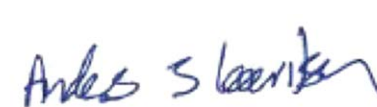
Vores undersøgelser har været begrænset til først og fremmest at omfatte forespørgsler til virksomhedens ledelse og medarbejdere samt analytiske handlinger. Vores undersøgelser har derudover omfattet en undersøgelse af, at regnskabsmæssige oplysninger i public service-redegørelsen er i overensstemmelse med det af os reviderede årsregnskab og koncernregnskab for 2025.

Omfanget af de handlinger, vi har udført ved vores undersøgelser, er mindre end ved en erklæringsopgave med høj grad af sikkerhed. Som følge heraf er den grad af sikkerhed, der er for vores konklusion, betydeligt mindre end den sikkerhed, der ville være opnået, hvis der var udført en erklæringsopgave med høj grad af sikkerhed.

Odense, 25. marts 2026

PricewaterhouseCoopers

Statsautoriseret Revisionspartnerselskab
CVR-nr. 33 77 12 31



Anders Stig Lauritsen
statsautoriseret revisor
mne32800



Martin Lunden
statsautoriseret revisor
mne32209

Konklusion

Ved det udførte arbejde er vi ikke blevet bekendt med forhold, der giver os grund til at konkludere, at de regnskabsmæssige oplysninger i public service-redegørelsen for TV 2 Danmark A/S for 2025 ikke er korrekte og i overensstemmelse med det af os reviderede årsregnskab og koncernregnskab for 2025.

Vi er endvidere ikke blevet bekendt med forhold, der giver anledning til at konkludere, at der ikke foreligger tilstrækkelig dokumentation for øvrige talmæssige oplysninger, der har betydning for redegørelsen i overensstemmelse med de krav, som stilles i public service-tilladelsen af 27. marts 2024 mellem TV 2 Danmark A/S og Kulturministeriet.



Fotokreditering:

Side 1: TV 2 News. Foto: TV 2
Side 4: *Vild med dans*. Foto: Krestine Havemann / TV 2
Side 5: *Tour de France*. Foto: TV 2
Side 6: TV 2 News. Foto: TV 2
Side 7: TV 2 News. Foto: TV 2
Side 8: Dramaserien *Sommerdahl*. Foto: Henrik Petit / TV 2
Side 9: Dramaserien *Oxen*. Foto: Andrej Vasilenko / TV 2
Side 10: Folkemøde på Bornholm 2025. Foto: TV 2
Side 11: Dramaserien *Hvide Sande 2*. Foto: Martin Dam Kristensen / TV 2
Side 12: TV 2 News. Foto: TV 2
Side 15: *Tour de France*. Foto: TV 2
Side 16: Dramaserien *Sommerdahl*. Foto: Henrik Petit / TV 2

Side 18: Julekalenderen *Valdes Jul – Vintermiraklet*. Foto: Per Arnesen / TV 2
Side 19: Royal Run 2025. Foto: TV 2
Side 20: Dramaserien *Hvide Sande 2*. Foto: Martin Dam Kristensen / TV 2
Side 21: Håndbold. Foto: TV 2
Side 22: Dramaserien *Hvide Sande 2*. Foto: Martin Dam Kristensen / TV 2
Side 23: Dramaserien *Løgner*. Foto: Henrik Ohsten / TV 2
Side 24: Dramaserien *Danefæ*. Foto: Per Arnesen / TV 2
Side 25: Underholdningsprogrammet *Boksen*. Foto: Sille Serup / TV 2
Side 26: Dramaserien *Løgner*. Foto: Henrik Ohsten / TV 2
Side 28: Dramaserien *Danefæ*. Foto: Per Arnesen / TV 2
Side 30: Dramaserien *Danefæ*. Foto: Per Arnesen / TV 2
Side 31: *Tour de France*. Foto: TV 2
Side 33: Dramaserien *Oxen*. Foto: Andrej Vasilenko / TV 2