

2023

Årsrapport



Indhold

01 Ledelsesberetning

Året i hovedtræk

Forord	4
TV 2s væsentligste nøgletal i 2023	6
Hoved- og nøgletal	7
Hovedaktiviteter og strategisk retning	8
Økonomiske målsætninger	10
TV 2-koncernen	11
Begivenheder efter regnskabsårets udløb	12
Forventninger til 2024	12

Markedsudvikling og markedsposition

Strategi 2025	14
Gennemslagskraft	15
Udvikling i tv-forbrug og streaming	17
TV 2-familiens seerandele	19

Regnskabsberetning

Totalindkomstopgørelse	20
Balance og kapitalforhold	22
Delregnskaber	24

Ledelse

Bestyrelse og direktion	25
God selskabsledelse	28
Ansvarlighedsrapport	31
Public service-redegørelse	31

02 Påtegninger

Ledelsespåtegning	33
Den uafhængige revisors revisionspåtegning	34

03 Koncern- og årsregnskabet 2023

Totalindkomstopgørelse	37
Balance pr. 31. december 2023	38
Egenkapitalopgørelse	39
Pengestrømsopgørelse	39
Noter	40

04 Selskabsoplysninger

Selskabsoplysninger	61
Meddelelser til Erhvervsstyrelsen	61
Finanskalender 2024	61



01

Ledelsesberetning

Året i hovedtræk

Forord

Verden er under konstant forandring. Krige i Europa, klimaforandringer og partipolitiske ændringer i Danmark præger nyhedsbilledet. TV 2 er kritisk demokratisk infrastruktur og står som et stærkt og solidt nationalt samlingspunkt for danskerne både i nyhedsdækningen og med livesport, events og underholdning.

I et mediemarked præget af strukturel omstilling er evnen og viljen til bevægelse og udvikling mere afgørende end nogensinde før. Udfordringsbilledet er skærpet: Streamingmarkedet præges af lavere vækstrater end historiske niveauer og er gradvist på vej til et mætningspunkt, samtidig med at brugernes medievaner forandres og fragmenteres.

Udviklingen sker på alle fronter i TV 2, og i 2023 bliver der blandt andet lanceret nye programmer og nye formater, ligesom der lægges ny strategi for nyhederne og for den digitale omstilling.

At gå nye veje og skabe udvikling og bevægelse sætter spor i mange retninger – også i TV 2s omsætning, hvor de digitale produkter nu udgør 36 %. I 2023 falder den traditionelle reklameomsætning med 15 % fra et historisk højt niveau i 2022. Faldet opvejes til dels af stigning i den digitale reklameomsætning og i abonnementsomsætningen på TV 2 Play. Det samlede omsætningsfald er 1,5 %. Det påvirker resultatet før særlige poster (EBIT), som bliver 289 mio.kr., svarende til en EBIT-margin på 7,6 %. Det er et fald på 51 mio.kr. i forhold til 2022, hvor resultatet var 340 mio.kr. og EBIT-marginen 8,8 % før særlige poster.

Som led i normaliseringen af TV 2s kapitalstruktur er der i 2023 udbetalt 1,15 mia.kr. i udbytte til TV 2s ejer – den danske stat – af tidligere års overførte overskud.

Gennemslagskraft

Trods et medielandskab i forandring er søgningen efter dansk kvalitetsindhold fortsat stor. Hver uge bruger ni ud af ti danskere tid

sammen med TV 2-familien. Danskerne vil gerne samles om de fælles begivenheder og om dansk fiktion og drama, dansk reality, sport, nyheder og aktualitet, sådan som også TV 2s 'Public service-redegørelse 2023' belyser.

For at sikre fortsat stor gennemslagskraft over en bred front både på lineært tv og på streaming på TV 2 Play iværksættes i årets løb en række tiltag, blandt andet:

- Transformation af **TV 2 Nyhederne** for at udbygge og fremtidssikre positionen som Danmarks stærkeste nyhedsformidler og fastholde gennemslagskraft og relevans, også på TV2.dk, sociale medier og streaming.
- Styrkelse af **TV 2 Sport** med blandt andet fodbold fra 3F Superliga, der fra 2024 sendes direkte på TV 2s platforme som et stærkt supplement til TV 2s public service-indhold af høj kvalitet og som en styrkelse af TV 2 i et konkurrencepræget, internationalt streamingmarked.

- Indgåelse af nye **partnerskaber** med blandt andre C More for at tilbyde endnu flere film og serier på TV 2 Play og med TV4 Sverige og TV 2 Norge for at sikre dramaserier til seere i hele Skandinavien.
- Styrkelse af TV 2s **teknologiske** strategi for at matche konkurrencen fra andre udbydere og for at sikre et stærk teknologisk fundament, som gør TV 2 i stand til at udkomme med oplevelser, der møder brugernes behov og forventninger.
- Tilpasning af TV 2s **omkostninger**, omprioritering af programfladen samt intern omorganisering og nedskæringer for at sikre balance mellem TV 2s omsætning og omkostninger og for at imødegå de strukturelle forandringer og fortsat kunne investere i TV 2s Strategi 2025.

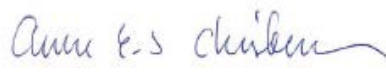
Alle nye tiltag udvikles med stort fokus på 'ansvarlighed' over en bred kam. Som betydende aktør i mediebranchen har TV 2 et medansvar for, at branchen omstilles og udvikles bæredygtigt og ansvarligt.

I 2023 sætter TV 2 som organisation fokus på dilemmaer, muligheder og initiativer inden for de tre ESG-spor, Environment, Social og Governance, og retter særligt fokus på tre dagsordener, som står i centrum af TV 2s Ansvarlighedsstrategi: 'Den demokratiske samtale', 'Klima og miljø' og 'Ligestilling, inklusion og mangfoldighed'. Initiativer, status og omstillingsprocesser fremlægges i TV 2s 'Ansvarlighedsrapport 2023'.

I kølvandet på et dynamisk medielandskab følger også nye muligheder. Takket være en stor indsats fra alle medarbejdere er TV 2 klar til at udvikle nye muligheder og fortsætte den bevægelse, som er så afgørende en del af TV 2s stærke DNA og en stærk drivkraft i ambitionen og strategien om fortsat at samle danskerne om 'alt det, vi deler'.



Jimmy Maymann
bestyrelsesformand



Anne Engdal Stig Christensen
administrerende direktør



TV 2s væsentligste nøgletal i 2023

Økonomiske nøgletal

- Omsætningen falder med 1,5 %. Abonnementsomsætningen stiger 6,5 % og udgør 57 % af omsætningen, mens reklameomsætningen falder 9,5 % og udgør 41 % af omsætningen
- Den digitale omsætning udgør 36 % af den samlede omsætning – en stigning på 5 procentpoint
- Omkostningerne fastholdes på niveauet fra 2022
- Resultat før særlige poster (EBIT før særlige poster) er 289 mio.kr. mod 340 mio.kr. i 2022
- Resultat før finansielle poster (EBIT) er 289 mio.kr. mod -90 mio.kr. i 2022
- EBIT-margin før særlige poster er 7,6 % mod 8,8 % i 2022
- Afkast af investeret kapital (ROIC før særlige poster) er 18,8 % mod 22,8 % i 2022
- Pr. 31. december 2023 har TV 2 en egenkapital på 1.911 mio.kr. og et nettorentebærende indestående på 348 mio.kr.
- Som led i normaliseringen af TV 2s kapitalstruktur er der udloddet et udbytte til den danske stat på 1.150 mio.kr. i 2023
- Bestyrelsen indstiller til generalforsamlingen, at der udloddes et udbytte på 228,5 mio.kr. for 2023
- ESG hoved- og nøgletal fremgår i 'Ansvarlighedsrapport 2023'

Seere og brugere

- TV 2 er hver uge i kontakt med 85 % af danskerne via hovedkanalen TV 2, de seks nichekanaler, TV 2 Play eller via TV2.dk og apps
- Antallet af TV 2 Play-abonnenter vokser fortsat i 2023. Hver dansker ser i gennemsnit 12 minutter pr. dag på TV 2 Play, svarende til 16 % af forbruget på det danske streamingmarked
- Det daglige tidsforbrug pr. dansker på TV 2s tv-kanaler er 65 minutter og udgør 52,4 % af den samlede tv-sening
- Det gennemsnitlige antal daglige aktive brugere på TV2.dk og TV 2s gratis apps er 1,3 mio.



Hoved- og nøgletal

Mio.kr.	2023	2022	2021	2020	2019
Totalindkomstopgørelse					
Abonnementsomsætning	2.168	2.035	1.851	1.750	1.618
Reklameomsætning	1.569	1.734	1.670	1.425	1.325
Øvrig omsætning	61	85	68	54	59
Omsætning	3.798	3.854	3.589	3.229	3.002
Omkostninger	-3.509	-3.514	-3.126	-2.823	-2.689
Resultat før særlige poster (EBIT før særlige poster)	289	340	463	406	313
Særlige poster	0	-430	-128	-	-
Resultat før finansielle poster (EBIT)	289	-90	335	406	313
Resultat af finansielle poster, netto	3	-129	15	14	40
Resultat før skat (EBT)	292	-219	350	420	353
Årets resultat	229	-169	277	328	275
Årets totalindkomst	230	-171	278	327	275
Resultat før særlige poster (EBIT før særlige poster) fordelt på aktiviteter					
TV 2 hovedkanal inklusive TV2.dk og andel af TV 2 Play	66	141	221	97	57
Nichekanaler inklusive andel af TV 2 Play	223	199	242	309	256
Balance pr. 31.12.					
Aktiver i alt	2.859	3.681	3.859	3.447	3.034
Anlægsinvesteringer i materielle og immaterielle aktiver	145	150	153	108	108
Investeringer i materielle aktiver	65	80	102	68	93
Langfristede aktiver eksklusive værdipapirer	711	717	699	660	652
Arbejds kapital	987	899	918	781	627
Øvrige nettoaktiver	-135	-102	-151	-139	-70
Investeret kapital	1.563	1.514	1.466	1.302	1.209
Egenkapital	1.911	2.831	3.003	2.725	2.398
Nettorentebærende indestående (-)	-348	-1.317	-1.537	-1.414	-1.178
Kapitalandele i associerede selskaber	0	0	0	-9	-11
Investeret kapital	1.563	1.514	1.466	1.302	1.209

Mio.kr.	2023	2022	2021	2020	2019
Pengestrømme					
Pengestrømme fra driftsaktivitet	337	65	289	349	244
Pengestrømme fra investeringsaktivitet	-146	-150	-144	-105	-100
Pengestrømme fra finansieringsaktivitet	-1.163	-11	-11	-9	-8
Ændring i likviditet	-972	-96	134	235	136
Nøgletal					
Omsætningsvækst (%)	-1,5	7,4	11,1	7,5	4,7
EBIT-margin før særlige poster	7,6	8,8	12,9	12,6	10,4
EBIT-margin	7,6	-2,3	9,3	12,6	10,4
Egenkapitalandel	66,8	76,9	77,8	79,1	79,0
Egenkapitalforrentning før særlige poster	9,7	8,9	14,1	12,8	12,2
Egenkapitalforrentning	9,7	-5,8	9,7	12,8	12,2
Afkast af investeret kapital (ROIC før særlige poster)	18,8	22,8	33,5	32,3	27,9
Afkast af investeret kapital (ROIC)	18,8	-6,0	24,2	32,3	27,9
Seerandele 3 år+ (%)	52,4	53,2	47,7	46,8	40,4
Daglig seertid 3 år+ (minutter)	65	69	60	63	55
Gennemsnitligt antal ansatte	1.549	1.526	1.441	1.379	1.328

Hoved- og nøgletal er defineret og beregnet i overensstemmelse med Finansforeningens gældende version af 'Anbefalinger og Nøgletal' og beskrives i note 30: 'Anvendt regnskabspraksis' på side 59.

Hovedaktiviteter og strategisk retning

TV 2 Danmark A/S er ejet af den danske stat og driver public service-programvirksomhed i henhold til tilladelse for 2019-2023, udstedt af kulturministeren og ved udgangen af 2023 forlænget af kulturministeren frem til udgangen af 1. kvartal 2024. Tilladelsen forventes forlænget frem til en ny tilladelse træder i kraft.

TV 2-koncernen har følgende hovedaktiviteter:

- Streamingtjenesten TV 2 Play, som giver mulighed for at se TV 2s indhold live og on demand samt mulighed for at se et antal eventkanaler efter behov.
- Syv lineære tv-kanaler: Public service-hovedkanalen TV 2 og nichekanalerne TV 2 Echo (en sammenlægning pr. marts 2023 af TV 2 Zulu og TV 2 Echo), TV 2 Charlie, TV 2 Fri, TV 2 News, TV 2 Sport og TV 2 Sport X.
- TV2.dk og fire apps, som er digitale produkter med frit tilgængeligt indhold fra TV 2.



2023: TV 2 i korte træk

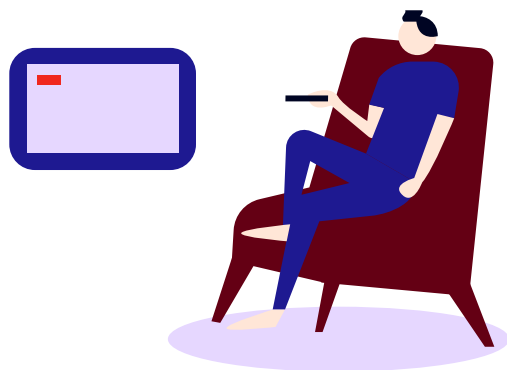
TV 2 har den største gennemslagskraft i Danmark

1 Streamingtjeneste
TV 2 Play

7 Tv-kanaler
TV 2, TV 2 Echo, TV 2 Charlie,
TV 2 Fri, TV 2 News, TV 2 Sport,
TV 2 Sport X

1+4

1 nyhedssite + 4 apps
TV2.dk, Nyheder,
Sport, Vejret, Tvtid



72

Arbejdsglæde
(pointskala 1-100)

47 %

Andel af det underrepræsenterede køn i direktion og ledergruppe

1.549

Gennemsnitligt antal ansatte

3,8 mia. kr.

Koncernomsætning

12 min.

Gennemsnitligt dagligt tidsforbrug på TV 2 Play (3 år+)

65 min.

Gennemsnitligt dagligt tidsforbrug hos TV 2-familien (3 år+)

1,3 mio.

Daglige brugere på TV2.dk og TV 2 apps

85 %

Andel af danskere, som TV 2 hver uge er i kontakt med på tværs af egne platforme (gennemslagskraft)



16 %

TV 2 Plays andel af det samlede streamingforbrug på det danske marked

79 %

Andel af dansk indhold på hovedkanalen TV 2

Økonomiske målsætninger

TV 2 driver public service-virksomhed på et kommercielt grundlag. TV 2 har et publicistisk udgangspunkt, og TV 2s strategi og ressourceforsøg afspejler to bundlinjer: økonomi og public service.

TV 2 har to hovedindtægtsstrømme – abonnement og reklame. TV 2s indhold sælges i abonnement via distributører (for eksempel YouSee og Norlys) og direkte til forbrugere (TV 2 Play).

TV 2 producerer selv nyheder, aktualitets- og sportsprogrammer, og der stilles sendetid til rådighed for de otte selvstændige TV 2 Regioner. Den øvrige del af sendefladen tilvejebringes primært af eksterne samarbejdspartnere. TV 2 skal have finansiell styrke til at fastholde sin markedsposition og modstå en omskiftelig medievirkelighed og konjunkturudsving samt den øgede internationale konkurrence.

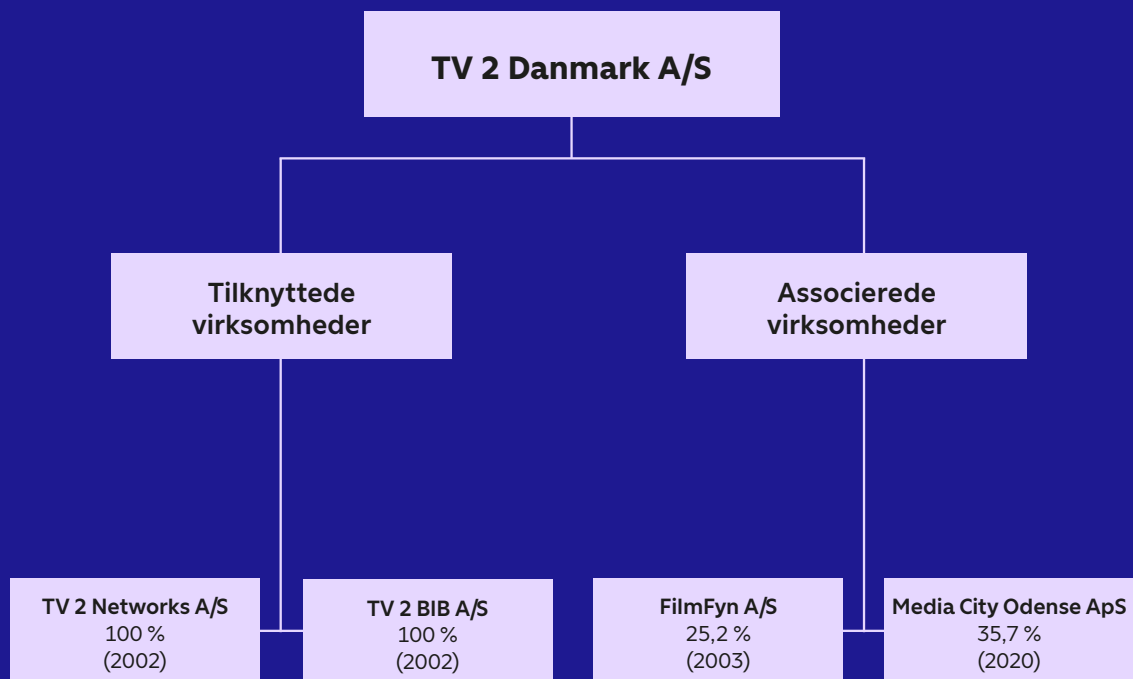
Efter afslutning af retssagerne i 2022 er TV 2s kapitalstruktur normaliseret og markedskonform. Ved generalforsamlingen i april 2023 blev det besluttet at udlodde 1.150 mio.kr. i udbytte til TV 2s ejer – den danske stat.

TV 2s nuværende økonomiske målsætninger er:

- **EBIT-margin (resultat før kulturbidrag mv., finansielle poster og skat som % af omsætning):** TV 2 arbejder efter en målsætning om en langsigtet EBIT-margin på omkring 10 %. TV 2s forretning er konjunkturfølsom, og resultatet kan afvige i både positiv og negativ retning fra den langsigtede målsætning, ligesom stort/lille sportsår og investeringer i nye aktiviteter kan påvirke resultatet i de enkelte år. TV 2 realiserer i 2023 en EBIT-margin før særlige poster på 7,6 %.
- **Kapitalstruktur og udbytte:** Ifølge statens udbyttepolitik skal TV 2 i årene 2023-2026 udlodde 100 % af resultatet efter skat til den danske stat. Fra 2027 og frem betaler TV 2 150 mio. kr. i udbytte om året. Derudover betales 85 % i udbytte af et eventuelt resterende resultat.



TV 2-koncernen 1. januar 2024



Begivenheder efter regnskabsårets udløb

Der er fra balancedagen og frem til i dag ikke indtrådt forhold, som forrykker vurderingen af årsrapporten.

Forventninger til 2024

2024 bliver det største sportsår i TV 2s historie. Et sportsår med blandt andet EM i herrehåndbold, OL, EM i herrefodbold, Tour de France og overtagelse af halvdelen af Superliga-retighederne fra sommeren 2024.

Den strukturelle ændring af mediemarkedet ventes at fortsætte i 2024, hvilket forventes at få effekt på reklameomsætningen og distributionsomsætningen, hvor fravalget af tv-pakker forventes at fortsætte.

TV 2 har i 2023 et fald i omsætningen på 1,5 %. På trods af en forventning om et fortsat strukturelt fald i den traditionelle tv-reklameomsætning øger de store sportsinvesteringer i 2024 forventningen til omsætningsudviklingen set i forhold til 2023.

I henhold til TV 2s Strategi 2025 fortsættes investeringerne i indhold og digitale aktiviteter for at fastholde TV 2s gennemslagskraft og relevans for danskerne.

For 2024 har TV 2 følgende væsentlige økonomiske forudsætninger:

- Abonnementsomsætningen forventes at vokse, og væksten forventes drevet af TV 2 Play. Der er en mindre vækst i den traditionelle tv-distributionsomsætning. Der forventes fortsat fald i antallet af husstande med en tv-pakke, men som følge af indkøb af nye rettigheder kompenseres faldet i omsætningen af prisstigninger.

- Reklameomsætningen forventes fastholdt på niveau med 2023, dog med en forskydning mellem traditionel og digital reklameomsætning. Der forventes et mindre fald i den traditionelle tv-reklame, mens den digitale reklameomsætning fortsat forventes at vokse som følge af et stigende antal TV 2 Play-abonnenter, øget streamingforbrug og den fortsatte produktudvikling af TV 2s reklameformater på streaming.
- Omkostningerne forventes at stige med 7 % blandt andet som følge af mange store sportsbegivenheder. Derudover investeres fortsat i digital og teknologisk udvikling som led i omstillingen til streaming, digital infrastruktur og digitale produkter.

Baseret på ovenstående forudsætninger er TV 2s forventninger til 2024:

- En omsætningsvækst på 7 % (3.798 mio.kr. i 2023).
- Et resultat før finansielle poster (EBIT) på 275-300 mio.kr., svarende til en EBIT-margin på ca. 7-8 % (289 mio.kr. EBIT før særlige poster i 2023).

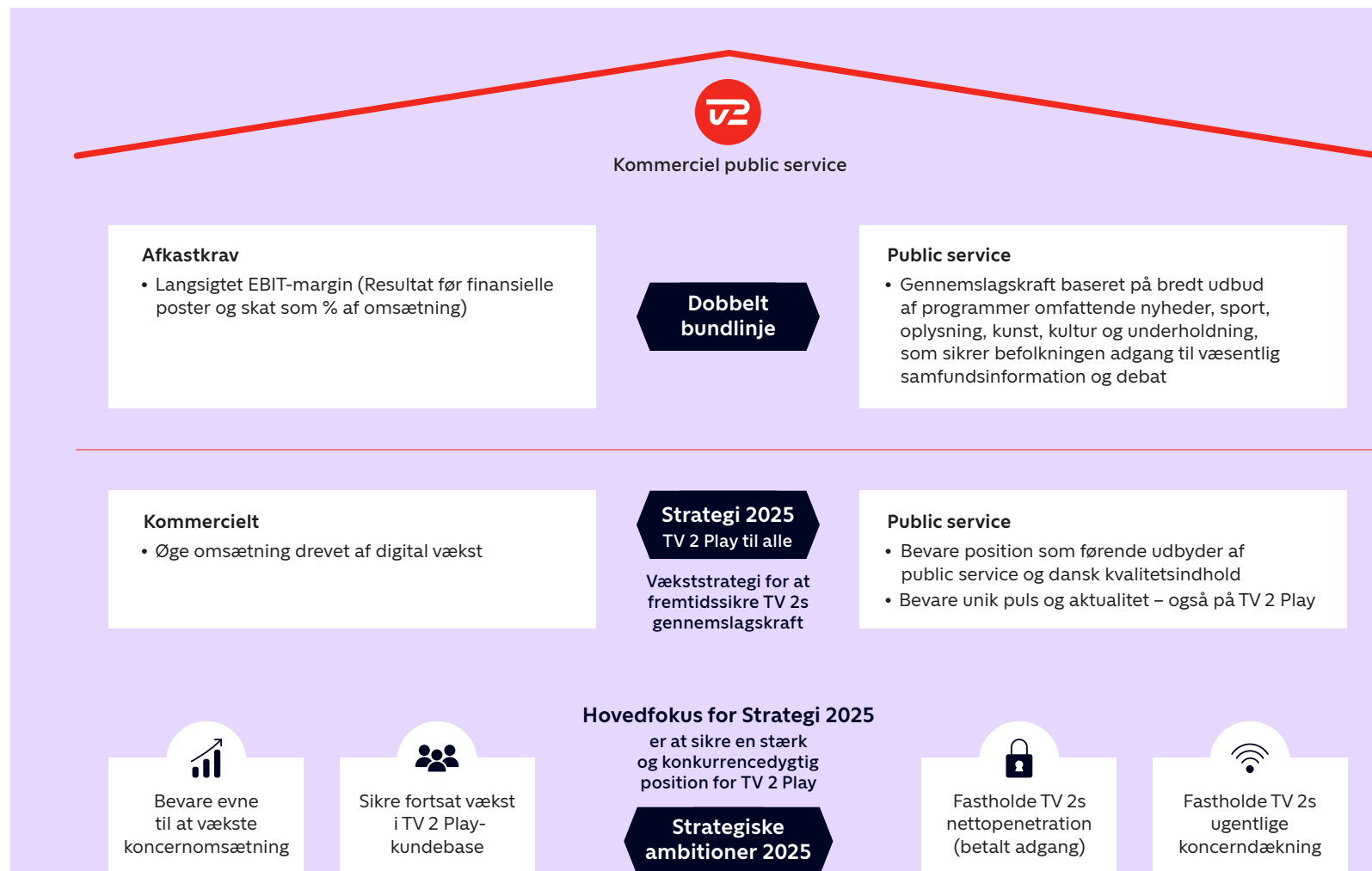
Fremadrettede udsagn om forventninger til 2024 indeholder risici og usikkerheder grundet den generelle uvished om den samfundsøkonomiske udvikling.



Forretningsstrategi 2025

TV 2 Play til alle

TV 2s Strategi 2025 er baseret på en dobbelt bundlinje, der omfatter mål og strategiske ambitioner for kommerciel og finansiel performance såvel som for public service.



Markedsudvikling og markedsposition

Strategi 2025

Under overskriften 'TV 2 Play til alle' har TV 2 i 2023 fortsat arbejdet med den femårige koncernstrategi.

I et mediemarked præget af strukturel omstilling og et skærpet udfordringsbillede er målet med Strategi 2025 at sikre og bevare TV 2s gennemslagskraft og store betydning for danskerne og herunder også sikre og bevare TV 2s relevans over for de danske annoncører.

Centralt i strategien står TV 2 Play. I et streamingmarked, som er præget af lavere vækstrater end historiske niveauer, og som gradvist er på vej til et mætningspunkt, samtidig med at forbrugernes medievaner forandres, skal TV 2 Play udgøre en komplet streamingtjeneste med et unikt og differentieret indholdstilbud og en stærk relation til brugerne på tværs af kanaler, digitale produkter og samarbejdsrelationer. Konkurrencen om danskernes tid og opmærksomhed skærpes hele tiden, og nye tilbud – og der-

med konkurrenter til de danske public service-virksomheder – dukker stadig op.

I et fragmenteret marked er TV 2 kritisk infrastruktur, der sikrer den demokratiske samtale for alle i hele Danmark – også for den unge generation, som skal tilbydes relevante public service-tilbud med udgangspunkt i en dansk hverdag.

Væksten på TV 2 Play drives af en ambitiøs og offensiv kommerciel, indholdsmæssig og digital strategi, der understøttes af investeringer i store sportsrettigheder, det bedste danske indhold og partnerskaber med udvalgte brands og tredjepartstjenester. Målet er 1,3 mio. TV 2 Play-abonnenter i 2025.

Historisk har TV 2 altid været markedsledende inden for tv-reklame i Danmark, men rollen som den foretrukne partner for mediebu-reauer og annoncører er under pres fra især internationale techgiganter. For at fastholde annoncørerne på TV 2s platforme arbejder TV 2 løbende med produktudvikling, databe-rigelse og 'ease of use', det vil sige brugerven-

lighed i selve reklameindkøbet. Ved at kombinere de respektive platforme og publikum fra både traditionelt tv, streaming og TV2.dk vil TV 2 fortsat være i stand til på tværs af egne reklameplatforme at levere høj effekt, dækning og afkast for annoncørernes investeringer på TV 2s platforme.

Teknologistrategi

TV 2 Play skal udgøre et teknologisk fundament, som gør TV 2 i stand til at udkomme med oplevelser, som møder brugernes forventninger. På alle områder i TV 2s virke bruger den digitale transformation til at samle danskerne i et fællesskab på tværs af geografi, alder og baggrund og til i endnu højere grad end tidligere at levere en relevant, personlig og sammenhængende indholdsoplevelse.

Indholdsoplevelsen og investeringerne skal være båret af dansk kvalitet i form af dansk fiktion og drama, dansk reality, sport, nyheder og aktualitet. Public service, relevans og høj troværdighed er fortsat TV 2s kendetegn – også i den digitale verden, som TV 2 er en del af. Dertil kommer, at der i disse

år foregår en omfattende digital omstilling af teknologien til produktion, lagring, redigering og publicering af medieindhold. TV 2s teknologistrategi skal også sikre, at TV 2 har kapacitet til denne omstilling.

Øvrige tiltag

Som led i Strategi 2025 er der i 2023 sat flere tiltag i værk:

En ny strategi for TV 2 Nyhederne er sat i gang med TV 2 News som nyt samlende nyhedsbrand og med en optimering af TV 2s liveposition som danskernes foretrukne nyhedskilde. Strategien indbefatter blandt andet mere live-indhold på TV2.dk samt tiltag, der sikrer konstant overvågning af nyheder i hele Danmark med henblik på at forebygge 'nyhedsørkener'. Hertil kommer løbende forsøg med on demand-formater for tv-nyheder samt en omfattende omlægning af arbejdsprocesserne i TV 2s nyhedsafdeling med fokus på at levere nyheder på tværs af platforme. Som led i nyhedsstrategien styrkes forankringen af nyhedsdækningen i TV 2s hovedsæde i Odense, hvorfra TV 2 News nu udsendes på hverdagsaftener.

I 2023 går også TV 2 Echo i luften, målrettet den yngre målgruppe og tilpasset deres store nyhedsbehov og høje forbrug af sociale medier. Nye formater lanceres, ligesom der bliver indgået nye partnerskaber og indkøbt rettigheder for eksempel Superliga på sportsområdet.

På de interne linjer arbejder den samlede TV 2-organisation i 2023 via en bred og dyb medarbejderinvolvering målrettet på ambitionen om at være Danmarks bedste mediearbejdsplads med fokus på inklusion og mangfoldighed og på at skabe en arbejdsplads med høj trivsel og arbejdsglæde. Dette uddybes i TV 2s 'Ansvarlighedsrapport 2023'.

Streaming og det lineære tv-marked

På streamingmarkedet, som er i kraftig vækst, står TV 2 i 2023 for 16 % af forbruget – det samme som 2022. Danskerne bruger i gennemsnit knap 12 minutter dagligt på TV 2 Play (når der ses bort fra streaming via distributørernes apps) og står dermed i 2023 som den største streamingtjeneste i Danmark.

På det traditionelle, lineære tv-marked, som er faldende, står TV 2-familien fortsat stærkt med en seerandel på 52,4 % i 2023 – et fald fra 53,2 % i 2022.

Gennemslagskraft

TV 2s gennemslagskraft over for danskerne, det vil sige kontakten til danskerne, sker via flere platforme og forskellige distributionsformer: Via hovedkanalen TV 2 og de seks nichekanaler, via streamingtjenesten TV 2 Play og via TV2.dk og apps. På tværs af egne platforme er TV 2 hver uge i kontakt med 85 % af danskerne – et mindre fald fra 87 % i 2022.

Direkte distribution

Antallet af TV 2 Play-abonnenter vokser fortsat, og den samlede TV 2 Play-omsætning i 2023, inklusive abonnement og reklame, vokser med 19 %.

Den positive udvikling på TV 2 Play kan for store dele tilskrives en stærk og alsidig indholdsportefølge med on demand og live-indhold, herunder nyheds- og aktualitetsdækning, attraktive sportsrettigheder, dansk film, dokumentar og underholdning, kombineret med en stærk publiceringsstrategi hen over året samt tilføjjelsen af nyt partnerskabsindhold fra C More.

I samspil med stærkt indhold har tiltag mod abonnementsdeling samt god kommerciel eksekvering ud mod kunder og partne-

re og en vedvarende udvikling af selve TV 2 Play-plattformen med flere og bedre funktioner ligeledes haft en positiv påvirkning.

Eksisterende samt nye TV 2 Play-partnerskaber skaber fortsat vækst på toppen af den eksisterende tv- og TV 2 Play-forretning.

På TV2.dk og TV 2s apps er der i 2023 i gennemsnit 1,3 mio. brugere om dagen – et fald på 9 % i forhold til 2022. Tilbagegangen skyldes primært, at TV2.dk generelt har oplevet et fald i trafikken fra sociale medier.

Distribution via distributører

TV 2s hovedkanal, som distribueres via distributørernes grundpakker, har ultimo 2023 ca. 1,7 mio. betalende abonnenter, hvilket svarer til en penetration blandt alle husstande på 58,7 %. Ultimo 2022 var penetrationen på 62,7 % – et fald på 6 %.

Også TV 2s nichekanaler oplever samlet en faldende penetration til trods for penetrationsfremgang på TV 2 Sport X, der i 2023 vokser med næsten 100.000 husstande som følge af ændring af pakketeringen hos distributørerne.

Husstandspenetration

	Ultimo 2023	Ultimo 2022	Ænd.
TV 2 hovedkanal	58,7 %	62,7 %	-6,4 %
TV 2 Echo	28,6 %	31,5 %	-9,3 %
TV 2 Charlie	50,9 %	55,3 %	-8,1 %
TV 2 Fri	29,1 %	31,4 %	-7,4 %
TV 2 News	45,5 %	49,0 %	-7,2 %
TV 2 Sport	28,0 %	29,9 %	-6,4 %
TV 2 Sport X	22,7 %	19,4 %	16,9 %

Til trods for den faldende husstandspenetration er det via en forøgelse af antal abonnenter til streamingtjenesten TV 2 Play fortsat TV 2s ambition at nå ud til lige så mange danskere som hidtil.

2023: Tendenser i markedet

Forandringer i seeradfærd, teknologi og mediemarked

Forbrugernes forandrede medieadfærd

- 
-  Forbrugerne fravælger traditionelle tv-pakker
 -  Medieforbruget foregår døgnet rundt og alle steder
 -  Traditionelle massemedier har ikke monopol på at levere nyheder og information
 -  Medier skal gøre sig fortjent til rollen som kurator af nyheder, information og underholdning
 -  Mediebrugere er mindre brandloyale
 -  Der bruges meget tid på sociale platforme på tværs af aldersgrupper

Et mediemarked i forandring og nye teknologiske muligheder

- 
-  Konkurrencen fra internationale streamingtjenester øges
 -  Værdikæden i branchen er i opbrud
 -  Internationale techgiganter har stor markedsandel i digitalt annoncemarked
 -  Ny streamingteknologi bryder de naturlige monopoler
 -  Hård kamp om kompetencer inden for blandt andet software- og produktudvikling
 -  Streamingmarkedet mættes gradvist

Strategi 2025

TV 2 Play til alle

herunder
Ansvarlighedsstrategi
2025

Udvikling i tv-forbrug og streaming

Leverandør til TV 2s opgørelse af seertid, sendetid, dækning og streaming er det internationale analysefirma Nielsen.

Ud over måling af traditionelt tv i de danske hjem leverer Nielsen Denmark også rapporter om forbrug på tids- og program-niveau for danske streamingtjenester som DRTV, TV 2 Play og Discovery+. For internationale streamingtjenester samt på sociale mediers videoindhold rapporterer Nielsen udelukkende på tidsniveau.

Streamingforbrug

Branchemålinger fra Nielsen Denmark viser, at tendensen til, at flere danskere ser indhold via streaming, fortsætter. I 2023 udgør den gennemsnitlige ugentlige dækning i streamingmarkedet på tværs af lineært og on demand forbrug 69 %, svarende til 3,9 mio. danskere (3+ år). Det er tre procentpoint mere end i 2022, svarende til knap 200.000 danskere.

Også det daglige tidsforbrug på streaming stiger fra 65 daglige minutter i 2022 til 74 daglige minutter pr. dansker i gennemsnit i 2023.

I 2023 bruger danskerne i gennemsnit knap 12 minutter dagligt på TV 2 Play, svarende til at TV 2 Play i 2023 står for 16 % af forbruget i det danske streamingmarked. I 2022 lå det daglige forbrug på TV 2 Play på ti minutter.

Streamingforbruget på DRTV ligger i 2023 på 11 minutter mod ti minutter i 2022. På Netflix ligger forbruget i 2023 lige under 11 minutter – et fald på knap ét minut sammenlignet med 2022. I 2023 er TV 2 Play den mest benyttede streamingtjeneste i Danmark.

Fremgangen i danskernes streamingforbrug på ni minutter fra 2022 til 2023 skyldes i vid udstrækning en ændring i det tekniske setup hos distributørerne, hvor en større andel af forbruget fra begyndelsen af 2023 nu er internetbaseret og derfor klassificeres som streaming i stedet for broadcast. Det større streamingforbrug er altså ikke udtryk for en markant adfærdsendring hos forbrugere, men derimod en ændring i den tekniske modtagelse af tv-indhold.

Gennemsnitlige daglige streamingminutter og andel af det danske streamingmarked, 2023

Streamingtjeneste	Daglige minutter pr. bruger	Andel af streamingmarkedet
TV 2 Play	12	16 %
DRTV	11	15 %
Netflix	11	15 %
Viaplay	6	8 %
Disney+	6	8 %
HBO Max	2	3 %
Discovery+	1	2 %
Distributører mm. for eksempel YouSee og Norlys	25	33 %
Total	74	100 %

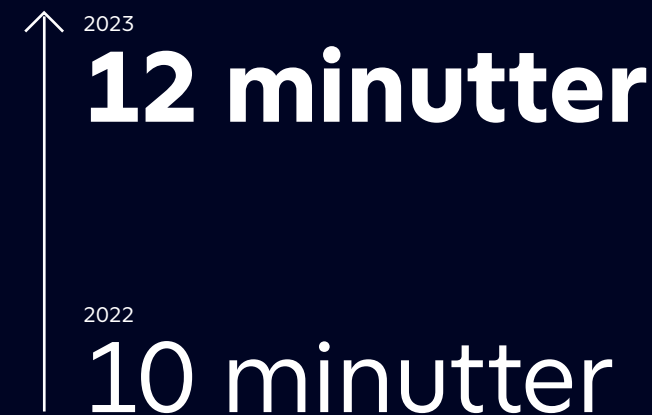
Kilde: Nielsen Seerundersøgelsen. Player Streaming Univers. 3 år+. Streamingmarkedet er her defineret som alle streamingtjenester i Danmark, eksklusive video-streaming på sociale medier samt anden streaming.

Tidsforbrug på tv-markedet

Branchemålinger af danskernes tidsforbrug på tv-markedet i 2023 viser, at hver dansker på tre år og derover i gennemsnit bruger 2 timer og 5 minutter på at se tv hver dag. I 2022 lå den daglige tv-sening blandt alle danskere i gennemsnit på 2 timer og 10 minutter. Det er en tilbagegang på 5 minutter, svarende til 4 %, og skyldes blandt andet, at 2023 er et mindre sportsår og dermed et år med færre timers sports-tv-sening.

Af det samlede tv-tidsforbrug på 2 timer og 5 minutter pr. dag pr. dansker står TV 2-familien i 2023 for 65 af de daglige seerminutter blandt alle danskere (3 år+). Det er en tilbagegang på 6 % i forhold til 2022.

Så meget tid bruger hver dansker (3 år+) på TV 2 Play.



I målgruppen af de 20-60-årige, som er TV 2 hovedkanalens målgruppe, falder tv-seningen fra 1 time og 33 minutter i 2022 til 1 time og 23 minutter i 2023, svarende til et fald på 11 %.

Også i målgruppen af de 21-30-årige falder tidsforbruget i tv-markedet, og i 2023 ser målgruppen i gennemsnit tv i 20 minutter om dagen, hvilket er et fald på 9 % sammenlignet med 2022.

Daglig seertid i målgruppen 3 år+

Minutter	2023	2022	Ænd.
TV 2-familien	65	69	-6%
Daglig tv-sening	125	130	-4%

Kilde: Nielsen Seerundersøgelse. Konsoliderede tal (Live + Vosdal + TSV sening 1-7 dage).

Seerandele på tv-markedet

Branchemålingen af seerandele på tv-markedet viser, at TV 2-kanalerne i 2023 opnår en andel af seningen på 52,4 % blandt de danske seere i alderen tre år og derover. I 2022 var andelen på 53,2 %.

De 52,4 % er sammensat af 27,2 % fra hovedkanalen TV 2 (en tilbagegang fra 29,0 % i 2022) og følgende seerandele fra TV 2s nichekanaler: 1,3 % fra TV 2 Echo (det samme som i 2022), 8,7 % fra TV 2 Charlie (en

fremgang fra 8,2 % i 2022), 7,3 % fra TV 2 News (en tilbagegang fra 8,1 % i 2022), 4,2 % fra TV 2 Fri (en fremgang fra 3,9 % i 2022), 2,6 % fra TV 2 Sport (en fremgang fra 2,0 % i 2022) samt 1,2 % fra TV 2 Sport X (en fremgang fra 0,8 % 2022).

DR-familien står i 2023 for 28,8 % af tv-seningen – en fremgang fra 28,3 % i 2022. DR1 står for 22,9 % af seningen – en fremgang fra 22,6 % året forinden. DR2 fastholder i 2023 samme seerandel som i 2022, nemlig 4,7 %, mens DR Ramasjang går frem fra 1,0 % i 2022 til 1,1 % i 2023.

Kanalerne i Viaplay Group (TV3, TV3+, TV3 PULS, TV3 Sport, TV3 MAX og See) går samlet frem fra 11,1 % i 2022 til 11,6 % i 2023.

Kanalfamilien Warner Bros. Discovery (Kanal 4, Kanal 5, 6'eren, Discovery Channel, Investigation Discovery, Discovery Science, TLC Danmark, Animal Planet, Canal 9, Eurosport 1 og Eurosport 2, Cartoon Network og Boomerang, nu Cartoonito) opnår i 2023 en seerandel på 4,5 % blandt alle seere (3 år+) – det samme som i 2022.

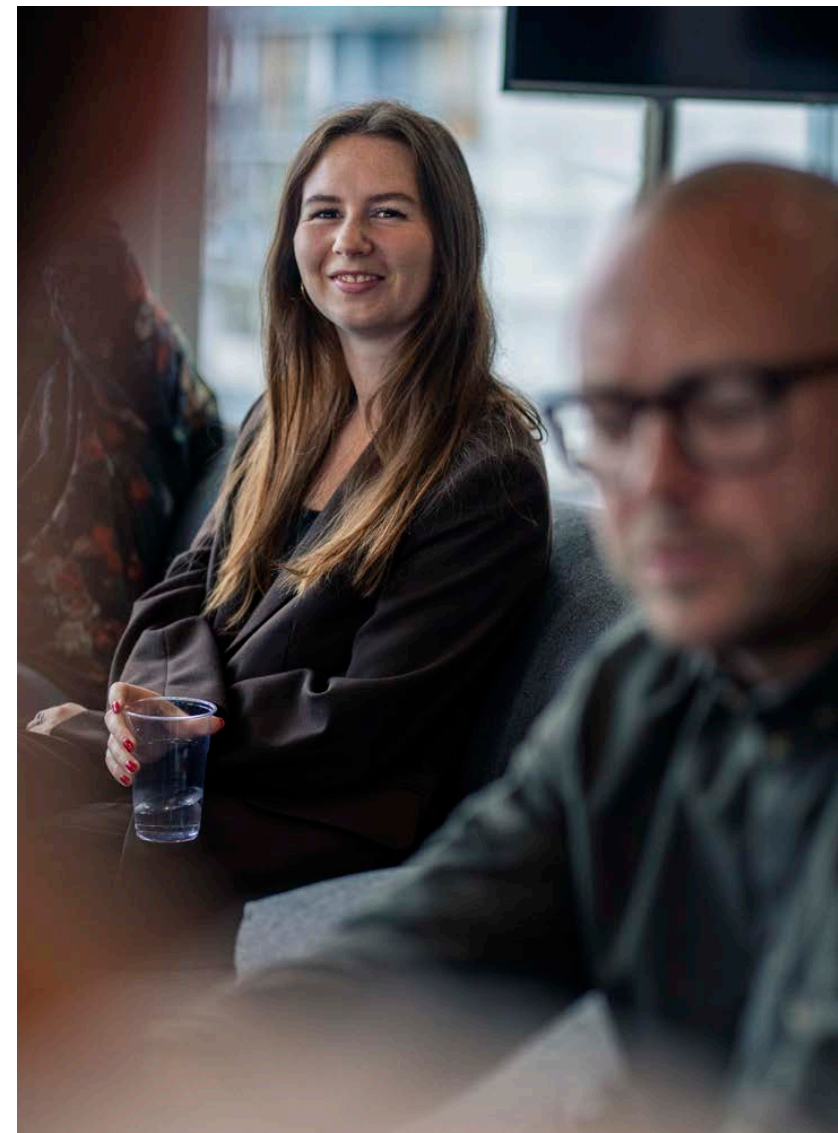
National Geographic står for 0,5 % af seningen i 2023, lidt under andelen i 2022, som lå på 0,6 %. DK4 fastholder en seerandel på

0,5 %, mens de otte regionale TV 2-kanaler tilsammen står for 0,4 % af seningen blandt alle seere i 2023, lidt under 2022, hvor andelen var 0,5 %.

Seerandele i målgruppen 3 år+ pr. kanalfamilie

Procent	2023	2022	Ænd.
TV 2-familien	52,4	53,2	-0,8
DR-familien	28,8	28,3	0,5
Øvrige kanalfamilier	18,8	18,5	0,3
Total	100,0	100,0	-

Kilde: Nielsen Seerundersøgelse. Konsoliderede tal (Live + Vosdal + TSV sening 1-7 dage).



TV 2-familiens seerandele

TV 2 hovedkanalen går i målgruppen 20-60 år tilbage fra 30,8 % i 2022 til 29,9 % i 2023. Nichekanalerne TV 2 Charlie, TV 2 Fri, TV 2 Sport og TV 2 Sport X har i 2023 fremgang i deres respektive målgrupper, mens TV 2 News og TV 2 Echo ligger under 2022-niveauet i hver deres målgruppe.

Seerandele for de enkelte TV 2-kanaler, i egne målgrupper

Procent	2023	2022	Ænd.
Seerandel 20-60 år			
TV 2 hovedkanal	29,9	30,8	-0,9
Seerandel 3 år+			
TV 2 Charlie	8,7	8,2	0,5
TV 2 Fri	4,2	3,9	0,3
TV 2 News	7,3	8,1	-0,8
TV 2 Sport	2,6	2,0	0,6
TV 2 Sport X	1,2	0,8	0,4
Seerandel 15-40 år			
TV 2 Echo	3,5	3,8	-0,3

Kilde: Nielsen Seerundersøgelsen. Konsoliderede tal (Live+Vosda+ TSV 1-7 dage).

TV 2

De mest sete programmer på TV 2 hovedkanalen i 2023 er danske kampe ved herrernes håndbold-VM, som har 1,3 mio. seere på tværs af lineært og on demand forbrug. Fiktionsserien **Oxen** har i gennemsnit 1,2 mio. seere, og også den nyproducerede familiejulekalender **Valdes Jul – Skovens Vogter** har 1,2 mio. seere i gennemsnit hen over julekalenderen. Karakteristisk for begge fiktionsserier er, at de har en stor overvægt af on demand sening.

Blandt de mest sete programmer på TV 2 hovedkanalen er også **Det sidste ord**, **X Factor** og **Stormester** samt nye formater som **Forræder** og **Balladen om kolonihaven**. Også kvindelandsholdets kampe til håndbold-VM samt herrelandsholdets kvalifikationskampe til sommerens fodbold-EM har i 2023 høje seertal, henholdsvis 1.057.000 seere i gennemsnit og 927.000 seere i gennemsnit.

TV 2 Charlie

TV 2 Charlie opnår i 2023 en seerandel på 8,7 % i målgruppen 3 år+ og vokser dermed med 0,5 procentpoint i forhold til 2022. Den mest sete programserie fra TV 2 Charlie i 2023 er fiktionsserien **Sommerdahl** med 731.000 seere på tværs af lineær sening og on demand sening. **Året der gak** og **Cirkusrevyen 2023** har henholdsvis 685.000 og 338.000 seere.

TV 2 Echo

TV 2 Echo, som fra marts 2023 er lagt sammen med TV 2 Zulu til et fælles ungetilbud, opnår i 2023 en seerandel i målgruppen 15-40 år på 3,5 % – en tilbagegang på 0,3 procentpoint. Den mest sete udsendelse på TV 2 Echo i 2023 er fiktionsserien **Minkavlerne** med 496.000 seere i gennemsnit. Dokumentarserien **Korpset** – som tidligere har været vist på TV 2 hovedkanalen, men i 2023 flyttes til TV 2 Echo – er det andet mest sete program i 2023 med 402.000 seere. Dokumentaren **Amalie skal dø** er årets tredje mest sete program. Alle tre programmer har en meget stor overvægt af on demand sening.

TV 2 Fri

TV 2 Fri opnår i 2023 en seerandel i målgruppen 3 år+ på 4,2 % – en fremgang fra 3,9 % i 2022. Det meste set TV 2 Fri-program i 2023 er **Sæt pris på Danmark – julespecial**, som bliver set af 325.000 på tværs af lineær sening og on demand sening. Livsstilsprogrammet **Jul på det gamle slot** og boligprogrammet **Bolighøj finder hjem** bliver årets andet og tredje mest sete program på TV 2 Fri.

TV 2 News

TV 2 News opnår i 2023 en seerandel blandt alle seere på tre år og derover på 7,3 % – en tilbagegang på 0,8 procentpoint i forhold til

2022. Magasinet **Tirsdagsanalysen** er årets mest sete magasin med 146.000 seere i gennemsnit, mens magasinet **Besserwisserne** bliver set af 100.000 seere i gennemsnit hen over året og **Presselogen** af 78.000 seere. De mest sete enkeltstående udsendelser på TV 2 News finder sted 20. oktober, hvor en stormflod hærger Danmark, og hver dansker i gennemsnit dén dag bruger 21 minutter på kanalen, samt 16. april, hvor sagen om den kidnappede 13-årig pige fylder i medierne, og hver dansker i gennemsnit bruger 17 minutter på TV 2 News.

TV 2 Sport og TV 2 Sport X

TV 2 Sport og TV 2 Sport X opnår i 2023 seerandele på henholdsvis 2,6 % og 1,2 % i målgruppen 3 år+, svarende til en fremgang på 0,6 procentpoint for TV 2 Sport og 0,4 procentpoint for TV 2 Sport X. På TV 2 Sport er VM-kampen i herrehåndbold mellem Sverige og Egypten i 2023 den mest sete udsendelse med 268.000 seere.

Også herrernes linjeløb til VM i cykling og tennisspilleren Holger Runes kvartfinale til French Open har mange seere. På TV 2 Sport X er den mest sete kamp Holger Runes kvartfinale mod Novak Djokovic til ATP 1000 turneringen i Paris. Kampen bliver set af 196.000 seere.

Regnskabsberetning

Totalindkomstopgørelse

Årets resultat

Årets resultat før særlige poster (EBIT før særlige poster) er 289 mio.kr. i 2023. Det er et fald på 51 mio.kr. i forhold til resultatet i 2022, som var 340 mio.kr. Resultatet før finansielle poster (EBIT) er 289 mio.kr. mod -90 mio.kr. i 2022, hvor der blev betalt 430 mio.kr. i retsforlig med NENT i årsrabatsagen.

Ved indgangen til 2023 var der uvished om den generelle samfundsøkonomiske udvikling og om, hvorvidt der ville komme en decideret recession, og hvor længe den ville vare. Samtidig var der også usikkerhed om inflationens udvikling. TV 2 forventede, at omsætningsniveauet fra 2022 kunne fastholdes og et resultat på 300-350 mio.kr.

En decideret recession udebliver, men den strukturelle ændring af mediemarkedet sker hurtigere end forventet, og efter første halvår nedjusteres forventningen til omsætningen

og dermed også forventningen til resultatet før finansielle poster til 250-300 mio.kr.

Den strukturelle ændring af mediemarkedet påvirker hovedsageligt den traditionelle tv-reklameomsætning, men der er også et fortsat pres på den traditionelle distribution, hvor forbrugerne fravælger tv-pakker, og det har en afledt effekt på den lineære tv-reklame, som flytter til digital reklame.

Udvikling i resultat før finansielle poster (EBIT)

Mio.kr.	
Resultat før særlige poster (EBIT før særlige poster) 2022	340
Ændring i omsætning	-56
Ændring i omkostninger	5
Resultat før finansielle poster (EBIT) 2023	289

Udviklingen betyder, at omsætningen i 2023 falder med 56 mio.kr., svarende til 1,5 %. Omkostningerne fastholdes på niveauet fra 2022, så resultatet før særlige poster (EBIT før særlige poster) i 2023 bliver 289 mio.kr.

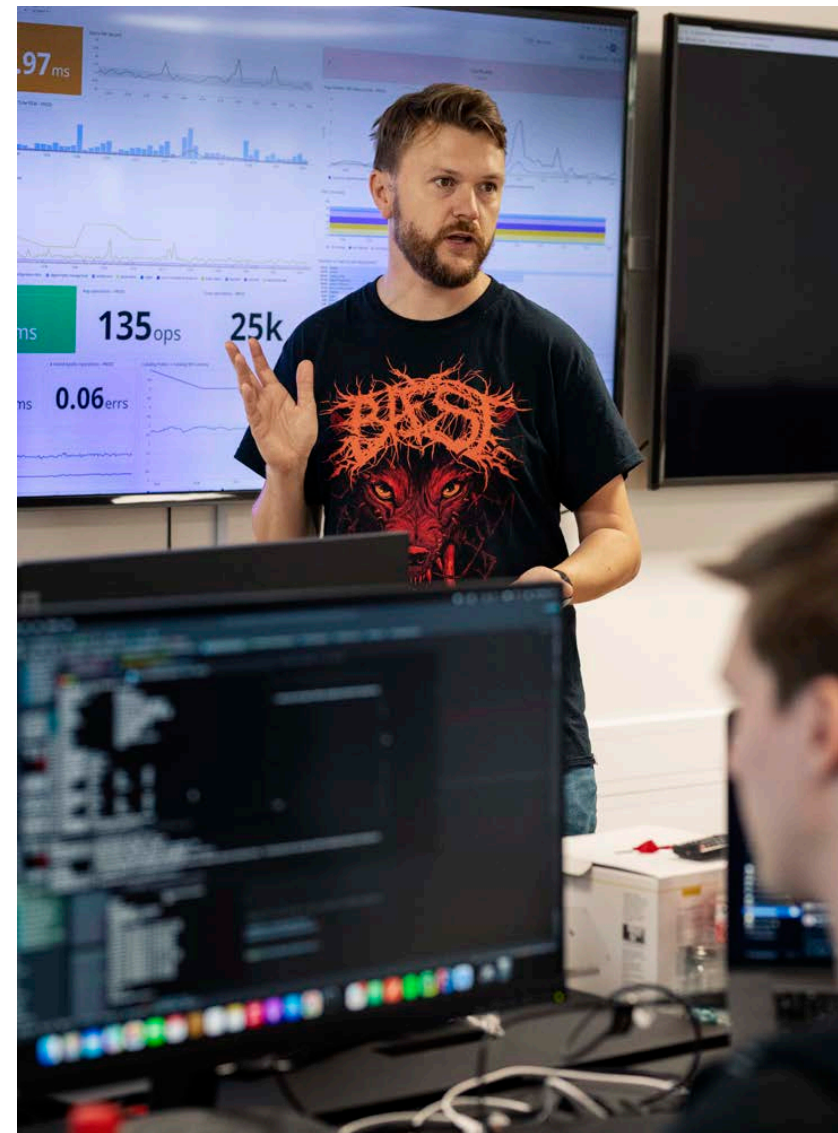
med en EBIT-margin på 7,6 %. Resultatet skal ses i sammenhæng med den økonomiske målsætning om en langsigtet målsætning for EBIT-marginen på 10 %.

Resultat før særlige poster (EBIT før særlige poster)

Mio.kr.	2023	2022	Ænd.
TV 2 hovedkanal og TV2.dk	66	141	-75
Nichekanaler	223	199	24
Resultat før særlige poster (EBIT før særlige poster)	289	340	-51

TV 2s hovedkanal samt TV2.dk bidrager til koncernresultatet med 66 mio.kr., hvilket er 75 mio.kr. lavere end i 2022. Langt størstedelen af koncernens reklameomsætning sker gennem hovedkanalen, og faldet i reklameomsætningen rammer derfor hovedkanalen med 155 mio.kr., svarende til et fald på 13 %. Abonnementsomsætningen stiger med 6,5 %.

Abonnementsprisen på hovedkanalen stiger pr. 1. januar 2023 med 1,50 kr. pr. måned, men stigningen kan ikke dække den faldende husstandspenetration som følge af fravalget af tv-pakker. Væksten i abonnementsomsætningen drives således af TV 2 Play-omsætningen, men det er ikke nok til at dække omkostningsstigning i 2023, så bidraget til koncernresultatet falder i forhold til 2022.



Nichekanalernes bidrag til resultatet, det vil sige TV 2 Echo, TV 2 Charlie, TV 2 Fri, TV 2 News, TV 2 Sport og TV 2 Sport X, øges med 24 mio.kr. – fra et resultat på 199 mio.kr. i 2022 til 223 mio.kr. i 2023. Omsætningen – og specielt distributionsomsætningen – er faldende, mens væksten i abonnementsomsætningen drives af TV 2 Play. Der er stigende omkostninger, men samlet set øges bidraget til koncernen til 223 mio.kr.

Der er synergier mellem TV 2s aktiviteter. Omkostninger allokeres til aktiviteter i henhold til gældende 'transfer pricing'-principper, justeret for koncerninterne avancer, for eksempel intern markedsføring. Resultatbidraget fra TV 2 Play fordeles på hovedkanal og nichekanaler i forhold til forbrug.

Omsætning

I 2023 udgør omsætningen 3.798 mio.kr. og er faldet med 56 mio.kr., svarende til et omsætningsfald på 1,5 % i forhold til 2022. Faldet skyldes vigende reklameomsætning.

Omsætning

Mio.kr.	2023	2022	Ænd.	Pct.
Abonnementsomsætning	2.168	2.035	133	6,5%
Reklameomsætning	1.569	1.734	-165	-9,5%
Øvrig omsætning	61	85	-24	-28,2%
Omsætning i alt	3.798	3.854	-56	-1,5%

Abonnementsomsætningen vokser fortsat og udgør 2.168 mio.kr. og stiger med 133 mio.kr., svarende til en vækst på 6,5 %.

De væsentligste årsager til stigningen er TV 2 Plays vækst i antal abonnenter og en stigende gennemsnitsomsætning pr. bruger (ARPU).

Der er et fald i distributionsindtægterne, da der fortsat sker et fravalg af tv-pakker, som ikke kan opvejes af prisstigninger. TV 2 Sport Xs penetration stiger, da kanalen kommer med i Nuudays fuldpakke i 2023.

Reklameomsætningen er 1.569 mio.kr. mod 1.734 mio.kr. i 2022 – et fald på 165 mio.kr., svarende til 9,5 %. Faldet kan henføres til den traditionelle tv-omsætning, mens den digitale reklameomsætning drevet af Addressable TV fortsat vokser, men ikke formår at kompensere fuldt ud for faldet i den traditionelle tv-reklameomsætning.

Abonnementsomsætningens andel af den samlede omsætning udgør 57 %, hvilket er en stigning på 4 procentpoint i forhold til året før, mens reklameomsætningen udgør 41 % af den samlede omsætning og falder 4 procentpoint i forhold til året før.

Den digitale omsætning udgør 36 % af den samlede omsætning i 2023 mod 31 % i 2022, svarende til en vækst på 16 %.

Øvrig omsætning er 61 mio.kr., hvilket er et fald på 24 mio.kr., som hovedsageligt skyldes fald i salget af programmer og sportsproduktioner.

Omkostninger

Mio.kr.	2023	2022	Ænd.	Pct.
Indholdsomkostninger	3.075	3.097	-22	-0,7%
Salgs- og marketingomkostninger	178	178	0	0,0%
Administrationsomkostninger	256	239	17	7,1%
Omkostninger i alt	3.509	3.514	-5	-0,1%

Omkostningerne er 3.509 mio.kr., og falder 5 mio.kr., svarende til et fald på 0,1 % i forhold til 2022. Der er et fald i indholdsomkostningerne, mens administrationsomkostningerne stiger. Salgs- og marketingomkostningerne fastholdes på niveauet fra 2022.

I 2023 er indholdsomkostningerne 3.075 mio.kr., hvilket er 22 mio.kr. lavere end i 2022, svarende til et fald på 0,7 %. Faldet skyldes, at der i 2022 var øgede omkostninger til nyhedsdækningen som følge af krigen i Ukraine, folketingsvalg og folkeafstemning om EU-forsvarsforbeholdet, og at 2022 var et stort sportsår med øgede omkostninger til VM i herrefodbold, vinter-OL og fodboldherrelandsholdets kvalifikation i sidste halvår af 2022 samt generelt stigende rettighedspriser.

I 2023 er der øgede omkostninger til fodboldherrelandsholdet for et helt år mod et halvt år i 2022 samt generelle prisstigninger. Desuden er der omkostninger til en generel styrkelse af de digitale aktiviteter, herunder de digitale platforme, TV 2 Play, TV2.dk og apps, samt produktionsapparatet. Samlet er der færre omkostninger i 2023 end i 2022.

Stigningen i indholdsomkostninger følger TV 2s Strategi 'TV 2 Play til alle', hvor der er fokus på investeringer, som kan fastholde gennemslagskraften, bevare kontakten til danskerne og vedholdende skabe købs- og fastholdelsesmotiver på TV 2 Play.

Salgs- og marketingomkostningerne er 178 mio.kr., hvilket er på niveau med sidste år.



Administrationsomkostningerne er 256 mio.kr. – en stigning på 17 mio.kr. i forhold til 2022. Der har været ekstraomkostninger til konsulentassistance i forbindelse med større strategiske projekter samt en udvidelse af direktionen med en teknologidirektør og en styrkelse af stabsfunktioner.

Finansielle poster

I 2023 udgør de finansielle poster en nettoindtægt på 3 mio.kr. mod en nettoomkostning på 128 mio.kr. i 2022. I 2023 er der positivt afkast af indestående på 19 mio.kr., hvor der i 2022 var et negativt realiseret kapitalafkast af TV 2s kapitalplaceringer på 113 mio.kr. som følge af den finansielle uro. I øvrige nettoomkostninger er der et mindre fald.

Skat

I 2023 er der udgiftsført 64 mio.kr. i skat: 20 mio.kr. er aktuel skat, mens regulering af udskudt skat er en omkostning på 44 mio.kr. Den effektive skatteprocent er 21,8 % i 2023 mod 22,6 % i 2022. Udskudt skat består af skatteaktiv vedrørende materielle aktiver, forpligtelser og fremførbare underskud samt skatteforpligtelse på immaterielle aktiver og kortfristede aktiver.

Balance og kapitalforhold

Balancen

Mio.kr.	31.12. 2023	31.12. 2022	Ænd.
Aktiver i alt	2.859	3.681	-822
Investering i immaterielle og materielle aktiver	145	150	-5
Arbejdskapital	987	899	88
Nettorentebærende indestående	348	1.317	-969

Balancesummen er 2.859 mio.kr. i 2023 og er reduceret med 822 mio.kr. fra 3.681 mio.kr. i 2022. På aktivsiden er der et fald i likvider og på passivsiden et fald i egenkapitalen som følge af udlodning af udbytte på 1.150 mio.kr. til den danske stat.

Anlægsinvesteringer

Anlægsinvesteringerne udgør 145 mio.kr., hvilket er på niveau med 2022, hvor anlægsinvesteringer udgjorde 150 mio.kr. I 2023 består de væsentligste investeringer af udskiftning af tv-teknisk udstyr blandt andet ny infrastruktur til lyd og video samt nyt afviklingssystem, investeringer i digitale aktiviteter, herunder udvikling af TV 2 Play med blandt andet start forfra for live/forskudt live, brugerprofiler og nyt design. Desuden er der investeringer i opgradering af IT-systemer blandt andet ERP-system.

Arbejdskapital

Arbejdskapitalen (se definitionen i anvendt regnskabspraksis på side 59) udgør 987 mio.kr. og er 88 mio.kr. højere end i 2022. Bindingen i programlageret er øget med 116 mio.kr. Tilgodehavender er øget med 27 mio.kr. i forhold til 2022. De forfaldne debitorer er i det væsentlige indbetalt primo januar 2024. Historisk har TV 2 relativt små tab på debitorer.

Finansieringen fra leverandørgæld er ved udgangen af 2023 55 mio.kr. større end ved udgangen af 2022.

Arbejdskapital

Mio.kr.	31.12. 2023	31.12. 2022	Ænd.
Programlager	1.140	1.024	116
Tilgodehavender	609	582	27
Leverandører	-762	-707	-55
Arbejdskapital, ultimo	987	899	88

Kapitalforhold og nettorentebærende indestående

Ved årets udgang er rentebærende indestående reduceret med 969 mio.kr. fra 1.317 mio.kr. i 2022 til 348 mio.kr. i 2023. Likviditet fra driften er 454 mio.kr., og der er udloddet udbytte til den danske stat på 1.150 mio.kr.

Skattebetalingen udgør 29 mio.kr., og bindingen i arbejdskapitalen er øget med 88 mio.kr., mens anlægsinvesteringer, netto er 146 mio.kr. Ændring i leasinggæld på 10 mio.kr. består af nettotilgang vedrørende biler og bygninger.

Udvikling i nettorentebærende indestående

Mio.kr.	31.12. 2023	31.12. 2022	Ænd.
Nettorentebærende indestående, primo	1.317	1.537	-220
Likviditet fra driften	454	350	104
Særlige poster	0	-430	430
Betalt skat	-29	-3	-26
Ændringer i arbejdskapitalen	-88	19	-107
Tab på finansielle aktiver, netto	0	-1	1
Anlægsinvesteringer, netto	-146	-150	4
Betalt udbytte	-1.150	0	-1.150
Ændring i leasinggæld inklusive afdrag (IFRS 16)	-10	-5	-5
Nettorentebærende indestående, ultimo	348	1.317	-969

Likvidt kapitalberedskab

Pr. 31. december 2023 har TV 2 likvide beholdninger og letomsættelige værdipapirer på i alt 375 mio.kr., mens uudnyttede lånefaciliteter udgør 300 mio.kr., således at det samlede likvide kapitalberedskab er 675 mio.kr.

Forretningsmæssige risici

Abonnementsomsætningen udgør 57 % af koncernens samlede indtægter i 2023. TV 2s kanaler sælges primært gennem distributører, og TV 2 er derfor afhængig af distributørernes valg af kanaler og pakketeringspolitik samt forbrugernes valg af tv-pakker. Et fald i husstandspenetration via traditionelle distributører kompenseres i et vist omfang af øget salg af TV 2 Play-abonnementer direkte til forbrugere.

Reklameindtægterne udgør 41 % af de samlede indtægter i 2023. Langt størstedelen er tv-reklameindtægter og kommer fra hovedkanalen. Hovedkanalens forretningsmodel er konjunkturfølsom, og ændringer i tv-reklamemarkedets vækst, den digitale transformation samt udviklingen i den samlede sening og seerandel på hovedkanalen har derfor en væsentlig betydning for TV 2s resultat.

For yderligere risici henvises til note 29 Risici, likvidt kapitalberedskab og likviditet.

Egenkapital og investeret kapital

Egenkapitalen er 1.911 mio.kr. pr. 31. december 2023. Årets totalindkomst på 230 mio.kr. er overført til egenkapitalen, og der er udloddet 1.150 mio.kr. i udbytte. Egenkapitalens andel er 66,4 % mod 76,9 % i 2022. Egenkapitalens forrentning før særlige poster er 9,7 % mod 8,9 % i 2022. Efter særlige poster var forrentningen i 2022 -5,8 %. Der er ingen særlige poster i 2023.

Investeret kapital

Mio.kr.	31.12. 2023	31.12. 2022	Ænd.
Investeret kapital	1.563	1.514	49
Afkast af investeret kapital (ROIC før særlige poster)	18,8%	22,8%	-
Afkast af investeret kapital (ROIC)	18,8%	-6,0%	-

I 2023 realiserer TV 2 et afkast af den investerede kapital før særlige poster (ROIC før særlige poster) på 18,8 % mod 22,8 % i 2022. Afkast af den investerede kapital (ROIC) er 18,8 % mod -6,0 % i 2022.

Antal ansatte

	Gennemsnit året		
	2023	2022	Ænd.
Odense	802	787	1,9%
København	722	713	1,3%
Delt	14	13	7,7%
Øvrige	11	13	-15,4%
Total	1.549	1.526	1,5%
Fastansatte	1.079	1.073	0,6%

	Ultimo året		
	2023	2022	Ænd.
Odense	804	796	1,0%
København	728	713	2,1%
Delt	12	13	-7,7%
Øvrige	11	12	-8,3%
Total	1.555	1.534	1,4%
Fastansatte	1.040	1.100	-5,5%

Det gennemsnitlige antal ansatte er øget med 23 ansatte (fuldtidsækvivalenter), svarende til 1,5 %, mens antallet ultimo året er øget med 21 ansatte, svarende til 1,4 %. I efteråret 2023 blev der som en del af tilpasningen af omkostningsstrukturen som følge af de strukturelle ændringer i mediebranchen opsagt en række medarbejdere, som ultimo 2023 endnu ikke er fratrukket. Antallet af medarbejdere ultimo 2023 er derfor reelt lavere. Fordelingen mellem arbejdssteder er henholdsvis 52 % i Odense og 47 % i København.

Kønsdiversitet

Bestyrelse	Mål 2025	2023	2022
Antal medlemmer (antal)		6	6
Underrepræsenteret køn (%)	45	50	50
Direktion og ledergruppe	Mål 2025	2023	2022
Antal medlemmer (antal)		30	20
Underrepræsenteret køn (%)	45	47	45

TV 2 tilstræber under hensyntagen til kvalifikationer at have en nogenlunde ligelig fordeling af kvinder og mænd i virksomheden. I bestyrelsen er der en ligelig fordeling mellem køn i både 2023 og 2022. I direktion og ledergruppe er det underrepræsenteret køn 47 % i 2023 mod 45 % i 2022. I henhold til Erhvervsstyrelsens vejledning er der således en ligelig fordeling mellem køn i TV 2s ledelse. Stigningen på 10 medlemmer i direktion og ledergruppe fra 2022 til 2023 skyldes ændring af TV 2s lederstruktur.

Delregnskaber

I henhold til Kulturministeriets bekendtgørelse nr. 62 af 11. januar 2016 om den regnskabsmæssige adskillelse mellem TV 2 Danmark A/S' public service-virksomhed og anden virksomhed har TV 2 Danmark A/S udarbejdet et delregnskab for henholdsvis public service-virksomhed og anden virksomhed.

Delregnskaberne er udarbejdet for moderselskabet TV 2 Danmark A/S, som har public service-forpligtelsen. Delregnskaberne er opstillet efter målings- og indregningskriterierne efter IFRS og er afstemt til moderselskabets årsregnskab.

For samtlige aktiviteter er foretaget en vurdering af, hvorvidt der er tale om public service-virksomhed eller anden virksomhed. Public service-tilladelsen ligger til grund for vurderingen af, hvorvidt en aktivitet henregnes til public service-virksomhed eller anden virksomhed.

TV 2 Danmark A/S har til anden virksomhed henregnet følgende: Salg til TV 2 BIB A/S og TV 2 Networks A/S, programsalg, salg af produktioner, merchandising, TV2.dk, TV 2 Plays on demand-produkter, båndsalg, produktion af sponsorkilte og reklamefilm samt udbytte fra tilknyttede virksomheder og joint ventu-

res. Udveksling af ydelser mellem henholdsvis public service-virksomhed og anden virksomhed sker på markedsmæssige vilkår.

For ydelser, hvor omkostningerne ikke kan fordeles direkte mellem public service-virksomhed og anden virksomhed, er fordelingen foretaget ud fra en skønsmæssig vurdering af det ressourcemæssige træk med baggrund i regnskabets registreringer med henblik på, at fordelingen resulterer i et retvisende billede af indtægter og udgifter/ressourceforbrug forbundet med de enkelte aktiviteter/aktivitetsområder under henholdsvis public service-virksomhed og anden virksomhed.

Delregnskaber

Moderselskab	Anden virksomhed		Public service	
	2023	2022	2023	2022
Mio.kr.				
Omsætning i alt	1.819,6	1.642,5	2.123,0	2.458,0
Indholdsomkostninger	-1.282,1	-1.227,3	-2.123,4	-2.202,9
Salgs- og marketingomkostninger	-87,4	-90,7	-208,7	-189,0
Administrationsomkostninger	-48,3	-40,3	-207,2	-257,2
Omkostninger i alt	-1.417,8	-1.358,3	-2.539,3	-2.649,1
Resultat før særlige poster (EBIT før særlige poster)	401,8	284,2	-416,3	-191,1
Særlige poster	0,0	0,0	0,0	-430,0
Resultat før finansielle poster (EBIT)	401,8	284,2	-416,3	-621,1
Finansielle poster, netto	206,1	230,6	-10,9	-151,4
Skat	-91,6	-65,5	94,6	169,0
Resultat efter skat	516,3	449,3	-332,6	-603,5



Ledelse

Bestyrelse og direktion

Bestyrelse

Generalforsamlingsvalgte bestyrelsesmedlemmer vælges for et år ad gangen, og medarbejdervalgte bestyrelsesmedlemmer vælges for fire år ad gangen. Den nuværende valgperiode er 2020-2024. Der afholdes således medarbejdervalg i 2024.

Bestyrelse



Jimmy Maymann-Holler

Født 1971. Bestyrelsesformand siden april 2018. Professionel investor og bestyrelsesmedlem. Administrerende direktør i Superbet.

Andre ledelseshverv

Direktør

- Tre 100 % personligt ejede selskaber og et porteføljeselskab

Bestyrelsesformand

- The Museum for the United Nations – UNLive Online

Bestyrelsesmedlem

- Constructive Institute
- Maternity Foundation
- Telia Company AB

Særlige kompetencer

- Ledelses- og bestyrelseserfaring
- Internationale digitale nyhedsmedier
- International mediepolitik
- Reklamebranchen
- Entreprenørskab



Bo Foged

Født 1971. Bestyrelsesnæstformand siden april 2021. Cand. merc.aud. Partner og CFO i Copenhagen Infrastructure Partners (CIP).

Andre ledelseshverv

Direktør

- To 100 % personligt ejede selskaber
- Et 70 % personligt ejet selskab
- 33 selskaber tilknyttet Copenhagen Infrastructure Partners (CIP).

Bestyrelsesformand

- EET Group Holdings ApS

Næstformand

- Danmarks Eksport- og Investeringsfond

Bestyrelsesmedlem

- Copenhagen Infrastructure Service Company ApS

Særlige kompetencer

- Ledelseskompeterencer fra offentligt ejet virksomhed
- Økonomiske og finansielle kompetencer
- IT-indsigt
- Revision
- Bæredygtighed



Hermann Valur Haraldsson

Født 1966. Bestyrelsesmedlem siden april 2018. Stifter af og administrerende direktør i Boozt AB.

Andre ledelseshverv

Direktør

- To 100 % personligt ejede selskaber
- Et 50 % personligt ejet selskab

Bestyrelsesformand

- 9 selskaber tilknyttet Boozt-koncernen

Bestyrelsesmedlem

- 2 selskaber tilknyttet Boozt-koncernen
- Herlufsholm Skole & Gods (Fungerende formand / forstander)

Særlige kompetencer

- Generel ledelseserfaring
- Mediamarkedet, mediaindkøb, mediaanalyse og markedsføring generelt
- Digitalisering og digitale forretningsmodeller
- Digital UX (user experience) og digitale kunderejser (customer journeys)

Bestyrelse



Ane Skytte Leth Hendriksen

Født 1961. Bestyrelsesmedlem siden april 2021. Cand.jur. Direktør i Velux Fonden.

Andre ledelseshverv

Bestyrelsesformand

- Foreningen BalCon f.m.b.a.

Næstformand

- Velliv Foreningen F.M.B.A.

Særlige kompetencer

- Bestyrelseserfaring
- Juridiske kompetencer



Naja Nielsen

Født 1968. Bestyrelsesmedlem siden maj 2022. BA i journalistik. Digital direktør for BBC NEWS.

Særlige kompetencer

- Ledelseskompeterer fra medievirksomhed
- Mediemæssig indsigt samt dansk og international medieerfaring
- Digital udvikling og produktstrategi
- Mediemarkeder og -forretningsmodeller



Charlotte Bach Thomassen

Født 1976. Bestyrelsesmedlem siden april 2020. Landsformand for DGI.

Andre ledelseshverv

Bestyrelsesformand

- DGI

Bestyrelsesnæstformand

- Madkulturen
- Danske Spil A/S

Særlige kompetencer

- Ledelses- og bestyrelseserfaring
- Civilsamfund, kulturpolitik og folkeoplysning
- Forvaltning og politiske processer



Thomas Michael Voigt Breinholt

Født 1964. Valgt af medarbejderne. Bestyrelsesmedlem siden april 2020. Faktachef.



John Jäger

Født 1971. Valgt af medarbejderne. Bestyrelsesmedlem siden april 2020. Chefredaktør.



Astrid Søndberg

Født 1972. Valgt af medarbejderne. Bestyrelsesmedlem siden april 2020. Journalist.

Andre ledelseshverv

Bestyrelsesmedlem

- Retsreporterforeningen
- Pressenævnet

Direktion



Anne Engdal Stig Christensen

Født 1968. Administrerende direktør siden august 2019. Tidligere program- og indholds- direktør (2013-2019). Ansat i den danske tv-branche siden 1996. I perioden 1996-2007 hos TV 2.

Andre ledelsehverv

Bestyrelsesformand

- To af TV 2 Danmark A/S' tilknyttede selskaber

Næstformand

- Team Danmark



Carsten Topholt Larsen

Født 1976. Finansdirektør siden december 2019.

Andre ledelsehverv

Direktør

- Et 100 % personligt ejet selskab
- TV 2 BIB A/S

Bestyrelsesformand

- ADLEX-MÜRSCH Ejendoms- administration A/S

Bestyrelsesmedlem

- To af TV 2 Danmark A/S' tilknyttede selskaber
- Dansk Selskab for Virksomhedsledelse (VL)
- Rahbeks Højskole



Lotte Køhler Lindegaard

Født 1963. Indholds- direktør siden januar 2021. Tidligere programdirektør (2019 til 2020).

Andre ledelsehverv

Direktør

- TV 2 Networks A/S

Bestyrelsesmedlem

- To af TV 2 Danmark A/S' tilknyttede selskaber



Stig Møller Christensen

Født 1976. Kommerciel direktør siden november 2021. Tidligere salgsdirektør for Betalings-TV (2012 til 2021).



Lars Novrup

Født 1972. People & Culture- direktør siden april 2022.

Andre ledelsehverv

Direktør

- Et 100 % personligt ejet selskab



Anders Lerbech Borregaard

Født 1984. Teknologi- direktør siden januar 2023.

God selskabsledelse

Den danske stat er eneaktionær i TV 2 repræsenteret ved Kulturministeriet.

Som kodeks for god selskabsledelse anvender TV 2 statens ejerskabspolitik, der er offentliggjort i 2015 på Finansministeriets hjemmeside: <https://fm.dk/udgivelser/2015/april/statens-ejerskabspolitik/>.

Statens ejerskabspolitik har til formål dels at tydeliggøre og strukturere rammerne for den statslige ejerskabsudøvelse, dels at præcisere de forventninger og anbefalinger, som staten stiller til statslige selskaber.

Anbefalingerne påhviler dels TV 2, dels staten. Visse anbefalinger er ikke relevante for TV 2 for eksempel anbefalinger rettet mod selskaber med flere ejere. Visse anbefalinger afhænger af selskabernes størrelse og kompleksitet. TV 2 er af staten kategoriseret som et 'mellemstort selskab'.

Nedenfor redegøres for TV 2s efterlevelse af relevante anbefalinger, og der gives kvalitative kommentarer hertil inden for de syv kapitler, som udgør opbygningen i statens ejerskabspolitik.

På TV2.dk findes en samlet redegørelse for god selskabsledelse: <https://omtv2.tv2.dk/fakta/oekonomi-og-selskabsledelse/selskabsledelse-og-etik/>.

1. Rammerne for det statslige ejerskab

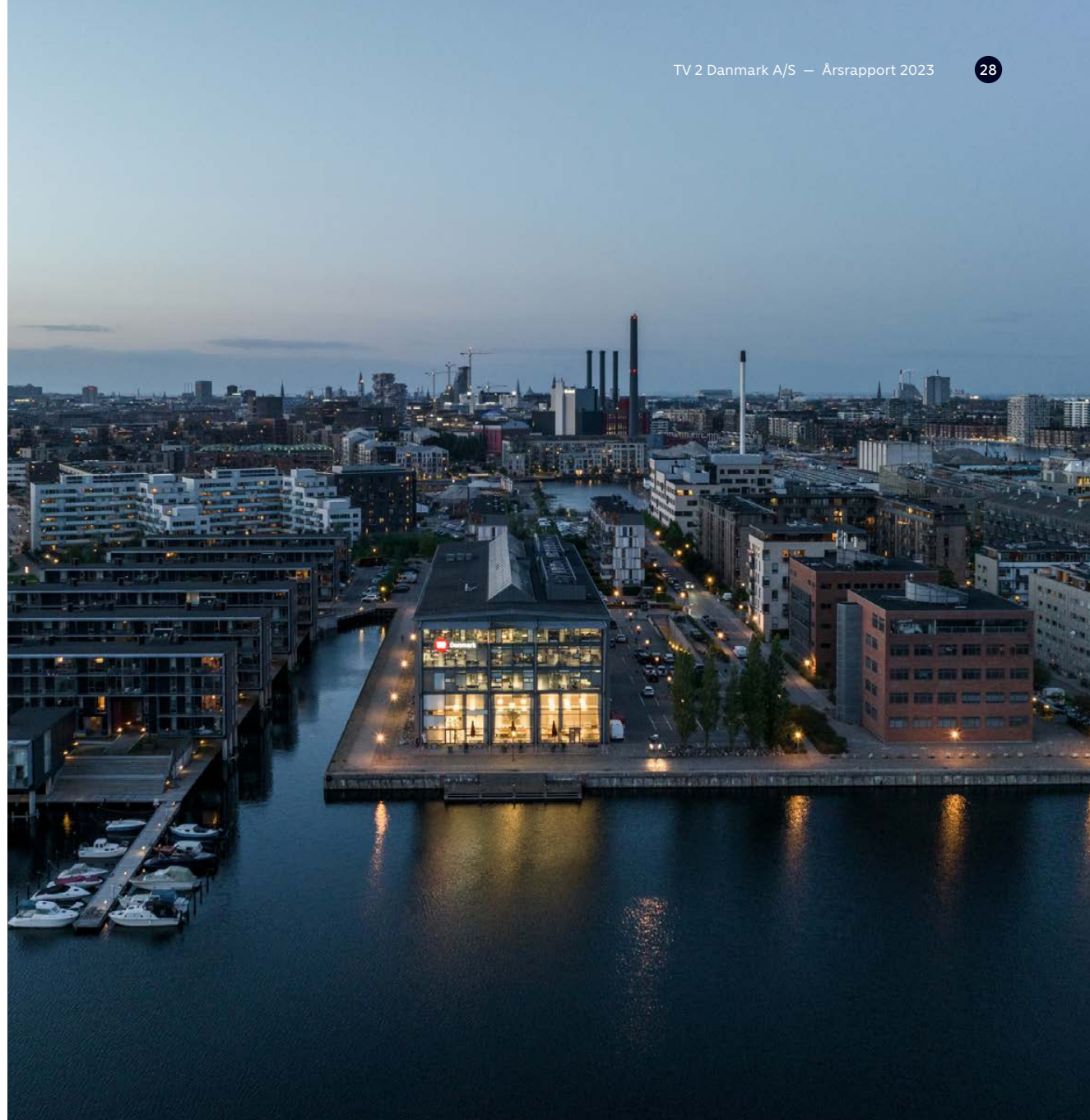
TV 2 efterlever alle relevante anbefalinger omhandlende ansvarsfordeling, generalforsamling, ledelsesmodeller og statens rolle. Kulturministeriet varetager både ejerskabs- og myndighedsopgaver i forhold til TV 2.

2. Aktiv statslig ejerskabsudøvelse

Anbefalingerne om aktiv statslig ejerskabsudøvelse retter sig primært mod ejerministeriernes varetagelse af ejerskabet til statslige selskaber, herunder fastlæggelse af rationalet for det statslige ejerskab til et givet selskab og opstilling af målsætninger for selskabet.

I publikationen 'Statens selskaber 2018' er ejerskabsrationale, målsætning samt finansielle mål for TV 2 offentliggjort. TV 2 bidrager som anbefalet på relevante punkter til statens varetagelse af ejerskabet til TV 2, herunder i forbindelse med opstilling af afkastmål med videre.

TV 2 efterlever således de relevante anbefalinger.





3. Kommunikation mellem selskab og minister

TV 2 lever op til alle relevante anbefalinger vedrørende information fra TV 2 til Kulturministeriet, forhåndsorientering af ministeren og møder mellem TV 2 og ministeriet.

Kulturministeriet kan som udgangspunkt basere sit tilsyn med TV 2 på offentliggjort materiale. De generelle retningslinjer for kommunikation mellem Kulturministeriet og TV 2

er fastlagt i ejerskabsdokumentet, og der er udarbejdet et årshjul for mødeplan mellem Kulturministeriet og TV 2.

I retningslinjerne fremgår det blandt andet, at TV 2 straks skal offentliggøre hændelser af væsentlig betydning ved fremsendelse af meddelelser til Erhvervsstyrelsen og Kulturministeriet. TV 2 er endvidere forpligtet til forudgående at orientere kulturministeren

om forhold, som er af væsentlig økonomisk eller principiel betydning.

TV 2 tilsender regelmæssigt en række skriftlige materialer til Kulturministeriet.

Der afholdes halvårsmøder mellem kulturministeren, TV 2s bestyrelsesformand og TV 2s administrerende direktør. Herudover er der regelmæssige møder mellem Kulturministeriet og TV 2, hvor der orienteres om selskabets økonomi med videre.

4. Bestyrelsens sammensætning, kompetencer og honorar

TV 2 lever op til alle relevante anbefalinger omhandlende bestyrelsens sammensætning, kompetencer og honorar.

Bestyrelsen består af seks generalforsamlingsvalgte medlemmer og tre medarbejdervalgte medlemmer. Reglerne for medarbejdervalg kan læses på TV2.dk: <https://omtv2.tv2.dk/fakta/oekonomi-og-selskabsledelse/vedtaegter/>.

De seks generalforsamlingsvalgte medlemmer består af tre mænd og tre kvinder.

På side 25-26 i nærværende årsrapport findes en oversigt over bestyrelsesmedlem-

mernes alder, stilling, indtrædelsestidspunkt, ledelseserhverv samt særlige kompetencer i relation til TV 2. Kulturministeren og TV 2s bestyrelsesformand drøfter én gang årligt bestyrelsens sammensætning med udgangspunkt i blandt andet en oversigt over, hvilke kompetencer den samlede bestyrelse bør råde over. På baggrund blandt andet heraf udpeger kulturministeren de generalforsamlingsvalgte medlemmer.

Bestyrelsesvederlaget godkendes på den ordinære generalforsamling i april efter forudgående drøftelser mellem kulturministeren og bestyrelsesformanden. Retningslinjerne for bestyrelsesvederlaget fremgår af TV 2s vederlagspolitik, som er offentliggjort på TV2.dk: <https://omtv2.tv2.dk/fakta/oekonomi-og-selskabsledelse/selskabsledelse-og-etik/>.

Bestyrelsesvederlaget fremgår af nærværende årsrapport (note 6 Vederlag til moderselskabets bestyrelse).

5. Bestyrelsesarbejdet

TV 2 efterlever alle relevante anbefalinger om bestyrelsens arbejde, revision, forretningsorden, habilitet, bestyrelsesudvalg og bestyrelsesevaluering.

TV 2 anvender ikke bestyrelsesudvalg. TV 2 er kategoriseret som et mellemstort statsligt selskab, og krav om bestyrelsesudvalg påhviler alene store statslige selskaber. Bestyrelsesformandskabet varetager i henhold til forretningsordenen en række af de forberedende opgaver, som normalt varetages af bestyrelsesudvalg.

Bestyrelsens arbejde er tilrettelagt i en fastlagt mødeplan. Der er i 2023 afholdt seks bestyrelsesmøder og et strategiseminar. Der er planlagt seks møder og et seminar i 2024.

Bestyrelsen og direktionen vurderer løbende de interne kontroller og væsentlige risici i forbindelse med koncernens aktiviteter og deres eventuelle indflydelse på regnskabsafslæggelsesprocessen. TV 2 har afsluttet de store retssager, og risikobilledet er dermed som andre medievirksomheders.

TV 2 anvender COSO som referenceramme for de interne kontrol- og risikostyringssystemer. De interne kontrol- og risikostyringssystemer er beskrevet på TV2.dk: <http://omtv2.tv2.dk/fakta/oekonomi-og-selskabsledelse/interne-kontroller/>.

Bestyrelsens opgaver er fastlagt i selskabets vedtægter og bestyrelsens forretningsor-

den. Forretningsorden og direktionsinstruks opdateres efter behov. Vedtægter og forretningsorden indberettes til Erhvervsstyrelsen.

Bestyrelsen gennemfører en årlig selvevaluering, som foregår dels ved brug af spørgeskemaer, dels ved individuelle samtaler mellem formand og de enkelte bestyrelsesmedlemmer. Resultatet af selvevalueringen danner grundlag for den årlige drøftelse mellem bestyrelsesformand og minister om bestyrelsens sammensætning.

6. Åbenhed og gennemsigtighed

TV 2 efterlever alle relevante anbefalinger om åbenhed og gennemsigtighed omhandlende offentlighedsloven, finansielle rapporter, god selskabsledelse, samfundsansvar, hændelser af væsentlig betydning og informations- og kommunikationspolitik.

TV 2 er konkurrenceudsat og undtaget lov om offentlighed i forvaltningen. TV 2 imødekommer derfor ikke anmodninger om aktindsigt. TV 2s års-, halvårs- og kvartalsrapporter er aflagt i overensstemmelse med IFRS Accounting Standards som godkendt af EU og yderligere krav i årsregnskabsloven. Årsrapporten følger i relevant omfang de af OMX Nordic Exchange Copenhagen A/S udarbejdede regler for udstedere af børsnoterede aktier.

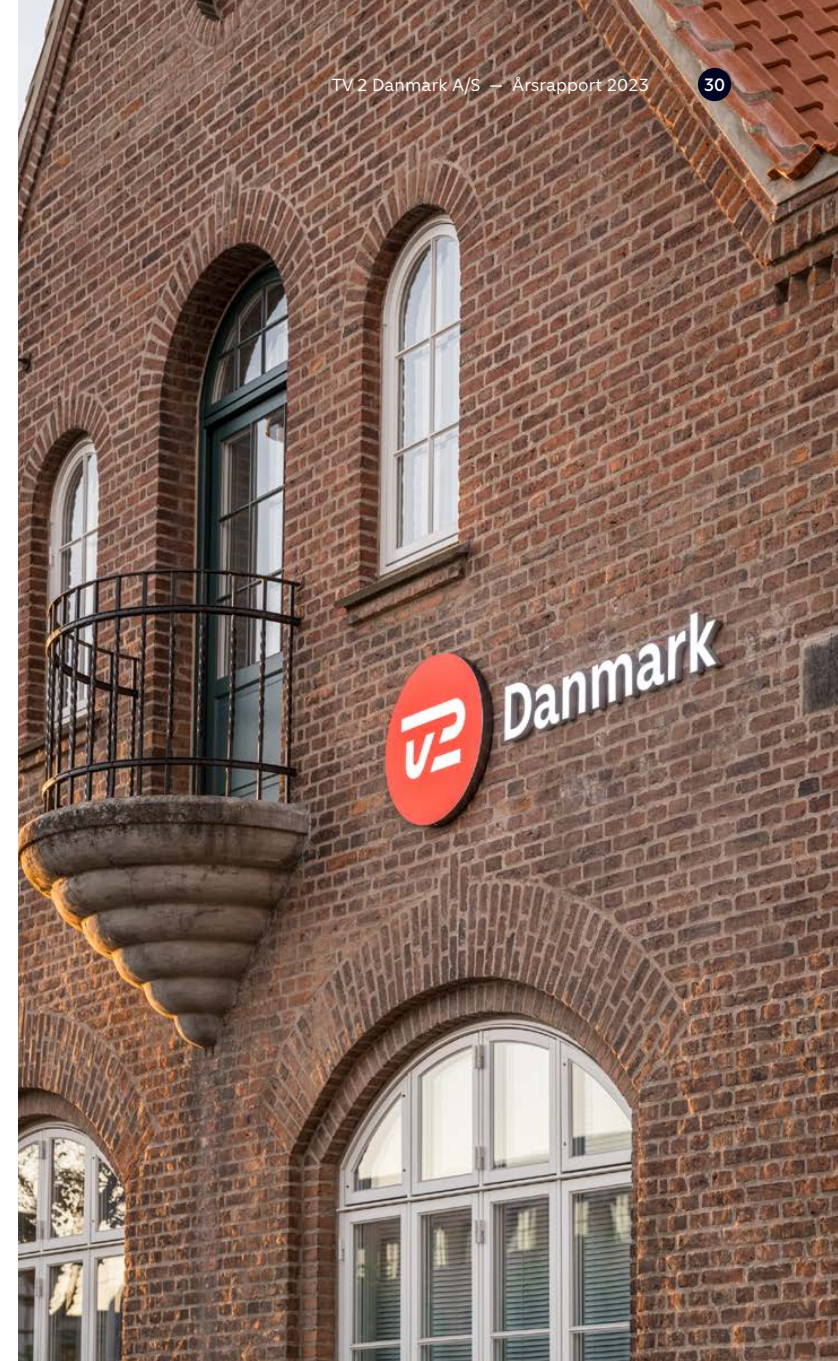
TV 2 udgiver årligt en public service-redegørelse. Heri redegøres for, hvordan TV 2 lever op til de forpligtelser, som fremgår af public service-tilladelsen. I henhold til public service-tilladelsen er der ansat en Seernes redaktør på TV 2. Seernes redaktør, der er ansat af bestyrelsen og refererer til den administrerende direktør, er en uafhængig klageinstans, som skal styrke TV 2s dialog og kontakt med seere og brugere. Public service-redegørelsen godkendes af Radio- og tv-nævnet.

TV 2 har en informations- og kommunikationspolitik, som er offentliggjort på TV2.dk: <https://omtv2.tv2.dk/fakta/oekonomi-og-selskabsledelse/selskabsledelse-og-etik/>.

TV 2 udgiver en ansvarlighedsrapport, som er offentliggjort på TV2.dk: <https://omtv2.tv2.dk/fakta/oekonomi-og-selskabsledelse/samfundsansvar/>.

TV 2 har en whistleblowerordning, som er offentliggjort på TV2.dk: <https://omtv2.tv2.dk/fakta/oekonomi-og-selskabsledelse/whistleblowerordning/>.

Der er i 2023 modtaget fire indberetninger til whistleblowerordningen, som alle er afsluttet.



7. Rekruttering og aflønning af medarbejdere og direktion

TV 2 efterlever alle relevante anbefalinger om rekruttering og aflønning af medarbejdere og direktion, dog indgår der ikke noget krav om tilbagebetaling af variabelt lønelement i den nuværende direktions kontrakter, hvorfor denne anbefaling ikke følges.

TV 2s vederlagspolitik er godkendt på generalforsamlingen og er offentliggjort på TV2.dk: <https://omtv2.tv2.dk/fakta/oekonomi-og-selskabsledelse/selskabsledelse-og-etik/>.

Direktionsmedlemmer har et variabelt lønelement, men ikke aktiebaseret aflønning eller fastholdelsesbonusser. Det variable lønelement består af en etårig bonusaftale, hvor kriterierne for opnåelse heraf fastlægges ved årets start. Bonus er maksimeret til 20 % af direktionens basisløn. I henhold til ansættelsesaftaler kan bonus ikke kræves tilbagebetalt.

Det variable lønelement er begrænset, og der har i nyere tid ikke været ændringer til aflagte årsrapporter. Direktionsmedlemmer har markedskonforme opsigelsesvarsler, som

ikke overstiger 12 måneder. Der henvises til note 6 vedrørende vederlag til direktion.

TV 2 ønsker mangfoldighed i selskabets ledelse, herunder en balanceret kønsfordeling i bestyrelsen, direktionen, ledergruppen og chefgruppen. Det er TV 2s målsætning, at andelen af det underrepræsenterede køn i ledelsen skal udgøre minimum 45 % opgjort på det enkelte ledelsesniveau. TV 2 har generelt en tilfredsstillende kønsfordeling, jævnfør 'Årsrapport 2023' og 'Ansvarlighedsrapport 2023.'

Ledige stillinger annonceres på TV2.dk og andre relevante medier.

TV 2s mangfoldigheds- og rekrutteringspolitik er offentliggjort på TV2.dk: <https://omtv2.tv2.dk/fakta/oekonomi-og-selskabsledelse/selskabsledelse-og-etik/>.

Ansvarlighedsrapport

TV 2 er bevidst om sit ansvar for samfundet og bevidst om, at virksomhedens aktiviteter skal foregå på en ansvarlig måde. TV 2 tilslutter sig principperne om virksomheders sociale ansvar.

TV 2s ansvarlighedsrapport omfatter ansvarlighedsstrategien, som er et led i TV 2s Strategi 2025: 'TV 2 Play til alle', med fokus på tre hovedområder: TV 2 som arbejdsplads, TV 2s publicistiske rolle og TV 2s bidrag til en holdbar klima- og miljøudvikling.

Ansvarlighedsrapporten indeholder desuden:

- Redegørelse for samfundsansvar, jævnfør årsregnskabslovens § 99 a
- Redegørelse for politik for dataetik, jævnfør årsregnskabslovens § 99 d
- Redegørelse for mangfoldighedspolitik, jævnfør årsregnskabslovens § 107 d

Den årlige ansvarlighedsrapport offentliggøres på TV2.dk: <https://omtv2.tv2.dk/fakta/oekonomi-og-selskabsledelse/samfundsansvar/>.

Public service-redegørelse

TV 2 er pålagt public service-forpligtelser uden modydelse. TV 2 fremlægger hvert år en public service-redegørelse. Heri redegør TV 2 for, hvordan selskabet har levet op til forpligtelserne i public service-tilladelsen.

I public service-redegørelsen gennemgås og kommenteres de initiativer og indsatsområder, som angår TV 2s public service-virksomhed. Derudover gennemgås fordelingen af forskellige programtyper på sendefloden samt udviklingen på streamingtjenesten TV 2 Play.

De statistiske oplysninger er udformet på en sådan måde, at det er muligt at følge udviklingen fra år til år. 'Public service-redegørelsen 2023' offentliggøres senest 1. maj 2024 på TV2.dk: <https://omtv2.tv2.dk/medier/public-service-paa-tv-2/public-service-redegoerelser/>.



02

Påtegninger

Ledespåtegning

Vi har dags dato behandlet og godkendt årsrapporten for regnskabsåret 1. januar – 31. december 2023 for TV 2 Danmark A/S. Årsrapporten aflægges i overensstemmelse med IFRS Accounting Standards som godkendt af EU og yderligere krav i årsregnskabsloven.

Det er vores opfattelse, at koncernregnskab og årsregnskabet giver et retvisende billede af koncernens og moderselskabets aktiver, passiver og finansielle stilling pr. 31. december 2023 samt af resultatet af koncernens og moderselskabets aktiviteter og pengestrømme for regnskabsåret 1. januar – 31. december 2023.

Det er endvidere vores opfattelse, at ledelsesberetningen giver en retvisende redegørelse for udviklingen i koncernens og moderselskabets aktiviteter og økonomiske forhold, årets resultat og koncernens og moderselskabets finansielle stilling som helhed samt en beskrivelse af de væsentligste risici og

usikkerhedsfaktorer, som koncernen og moderselskabet står over for.

Årsrapporten indstilles til generalforsamlingens godkendelse.

Odense, 19. marts 2024

Direktion



Anne Engdal Stig Christensen
administrerende direktør



Carsten Topholt Larsen
finansdirektør

Bestyrelse



Jimmy Maymann-Holler
formand



Bo Foged
næstformand



Hermann Valur Haraldsson



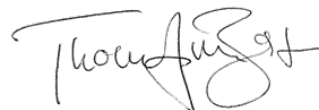
Ane Skytte Leth Hendriksen




Naja Nielsen



Charlotte Bach Thomassen



Thomas Michael Voigt Breinholt
medarbejdervalgt



John Jäger
medarbejdervalgt



Astrid Søndberg
medarbejdervalgt

Den uafhængige revisors revisionspåtegning

Til kapitalejeren i TV 2 Danmark A/S

Konklusion

Vi har revideret koncernregnskabet og årsregnskabet for TV 2 Danmark A/S for regnskabsåret 1. januar – 31. december 2023, der omfatter resultatopgørelse, totalindkomstopgørelse, balance, egenkapitalopgørelse, pengestrømsopgørelse og noter, herunder anvendt regnskabspraksis, for såvel koncernen som selskabet. Koncernregnskabet og årsregnskabet udarbejdes efter IFRS Accounting Standards som godkendt af EU og yderligere krav i årsregnskabsloven.

Det er vores opfattelse, at koncernregnskabet og årsregnskabet giver et retvisende billede af koncernens og selskabets aktiver, passiver og finansielle stilling pr. 31. december 2023 samt af resultatet af koncernens og selskabets aktiviteter og pengestrømme for regnskabsåret 1. januar – 31. december 2023 i overensstemmelse med IFRS Accounting Standards som godkendt af EU og yderligere krav i årsregnskabsloven.

Grundlag for konklusion

Vi har udført vores revision i overensstemmelse med internationale standarder om revision og de yderligere krav, der er gældende i Danmark. Vores ansvar ifølge disse standarder og krav er nærmere beskrevet i revisionspåtegningens afsnit 'Revisors ansvar for revisionen af koncernregnskabet og årsregnskabet'. Vi er uafhængige af koncernen i overensstemmelse med International Ethics Standards Board for Accountants' internationale retningslinjer for revisors etiske adfærd (IESBA Code) og de yderligere etiske krav, der er gældende i Danmark, ligesom vi har opfyldt vores øvrige etiske forpligtelser i henhold til disse krav og IESBA Code. Det er vores opfattelse, at det opnåede revisionsbevis er tilstrækkeligt og egnet som grundlag for vores konklusion.

Udtalelse om ledelsesberetningen

Ledelsen er ansvarlig for ledelsesberetningen.

Vores konklusion om koncernregnskabet og årsregnskabet omfatter ikke ledelsesberetningen, og vi udtrykker ingen form for konklusion med sikkerhed om ledelsesberetningen.

I tilknytning til vores revision af koncernregnskabet og årsregnskabet er det vores ansvar

at læse ledelsesberetningen og i den forbindelse overveje, om ledelsesberetningen er væsentligt inkonsistent med koncernregnskabet eller årsregnskabet eller vores viden opnået ved revisionen eller på anden måde synes at indeholde væsentlig fejlinformation.

Vores ansvar er derudover at overveje, om ledelsesberetningen indeholder krævede oplysninger i henhold til årsregnskabsloven.

Baseret på det udførte arbejde er det vores opfattelse, at ledelsesberetningen er i overensstemmelse med koncernregnskabet og årsregnskabet og er udarbejdet i overensstemmelse med årsregnskabslovens krav. Vi har ikke fundet væsentlig fejlinformation i ledelsesberetningen.

Ledelsens ansvar for koncernregnskabet og årsregnskabet

Ledelsen har ansvaret for udarbejdelsen af et koncernregnskab og et årsregnskab, der giver et retvisende billede i overensstemmelse med IFRS Accounting Standards som godkendt af EU og yderligere krav i årsregnskabsloven. Ledelsen har endvidere ansvaret for den interne kontrol, som ledelsen anser for nødvendig for at udarbejde et koncernregnskab og et årsregnskab uden væsentlig

fejlinformation, uanset om denne skyldes besvigelser eller fejl.

Ved udarbejdelsen af koncernregnskabet og årsregnskabet er ledelsen ansvarlig for at vurdere koncernens og selskabets evne til at fortsætte driften, at oplyse om forhold vedrørende fortsat drift, hvor dette er relevant, samt at udarbejde koncernregnskabet og årsregnskabet på grundlag af regnskabsprincippet om fortsat drift, medmindre ledelsen enten har til hensigt at likvidere koncernen eller selskabet, indstille driften eller ikke har andet realistisk alternativ end at gøre dette.

Revisors ansvar for revisionen af koncernregnskabet og årsregnskabet

Vores mål er at opnå høj grad af sikkerhed for, om koncernregnskabet og årsregnskabet som helhed er uden væsentlig fejlinformation, uanset om denne skyldes besvigelser eller fejl, og at afgive en revisionspåtegning med en konklusion. Høj grad af sikkerhed er et højt niveau af sikkerhed, men er ikke en garanti for, at en revision, der udføres i overensstemmelse med internationale standarder om revision og de yderligere krav, der er gældende i Danmark, altid vil afdække væsentlig fejlinformation, når sådan findes. Fejlinformation kan opstå som følge af besvigelser eller fejl og kan betragtes som væsent-

lige, hvis det med rimelighed kan forventes, at de enkeltvis eller samlet har indflydelse på de økonomiske beslutninger, som regnskabsbrugerne træffer på grundlag af koncernregnskabet og årsregnskabet.

Som led i en revision, der udføres i overensstemmelse med internationale standarder om revision og de yderligere krav, der er gældende i Danmark, foretager vi faglige vurderinger og opretholder professionel skepsis under revisionen. Herudover:

- Identificerer og vurderer vi risikoen for væsentlig fejlinformation i koncernregnskabet og årsregnskabet, uanset om denne skyldes besvigelser eller fejl, udformer og udfører revisionshandlinger som reaktion på disse risici samt opnår revisionsbevis, der er tilstrækkeligt og egnet til at danne grundlag for vores konklusion. Risikoen for ikke at opdage væsentlig fejlinforma-

tion forårsaget af besvigelser er højere end ved væsentlig fejlinformation forårsaget af fejl, idet besvigelser kan omfatte sammenlægninger, dokumentfalsk, bevidste udeladelser, vildledning eller tilsidesættelse af intern kontrol.

- Opnår vi forståelse af den interne kontrol med relevans for revisionen for at kunne udforme revisionshandlinger, der er passende efter omstændighederne, men ikke for at kunne udtrykke en konklusion om effektiviteten af koncernens og selskabets interne kontrol.
- Tager vi stilling til, om den regnskabspraksis, som er anvendt af ledelsen, er passende, samt om de regnskabsmæssige skøn og tilknyttede oplysninger, som ledelsen har udarbejdet, er rimelige.
- Konkluderer vi, om ledelsens udarbejdelse af koncernregnskabet og årsregnskabet på grundlag af regnskabsprincippet om

fortsat drift er passende, samt om der på grundlag af det opnåede revisionsbevis er væsentlig usikkerhed forbundet med begivenheder eller forhold, der kan skabe betydelig tvivl om koncernens og selskabets evne til at fortsætte driften. Hvis vi konkluderer, at der er en væsentlig usikkerhed, skal vi i vores revisionspåtegning gøre opmærksom på oplysninger herom i koncernregnskabet og årsregnskabet eller, hvis sådanne oplysninger ikke er tilstrækkelige, modificere vores konklusion. Vores konklusioner er baseret på det revisionsbevis, der er opnået frem til datoen for vores revisionspåtegning. Fremtidige begivenheder eller forhold kan dog medføre, at koncernen og selskabet ikke længere kan fortsætte driften.

- Tager vi stilling til den samlede præsentation, struktur og indhold af koncernregnskabet og årsregnskabet, herunder noteoplys-

ningerne, samt om koncernregnskabet og årsregnskabet afspejler de underliggende transaktioner og begivenheder på en sådan måde, at der gives et retvisende billede heraf.

- Opnår vi tilstrækkeligt og egnet revisionsbevis for de finansielle oplysninger for virksomhederne eller forretningsaktiviteterne i koncernen til brug for at udtrykke en konklusion om koncernregnskabet. Vi er ansvarlige for at lede, føre tilsyn med og udføre koncernrevisionen. Vi er eneansvarlige for vores revisionskonklusion.

Vi kommunikerer med den øverste ledelse om blandt andet det planlagte omfang og den tidsmæssige placering af revisionen samt betydelige revisionsmæssige observationer, herunder eventuelle betydelige mangler i intern kontrol, som vi identificerer under revisionen.

Odense, 19. marts 2024

Deloitte

Statsautoriseret Revisionspartnerselskab
CVR-nr. 33 96 35 56

Kirsten Aaskov Mikkelsen
statsautoriseret revisor
MNE-nr. 21358

Gert Rasmussen
statsautoriseret revisor
MNE-nr. 35430



03

Koncern- og
årsregnskab

Totalindkomstopgørelse

MODERSELSKAB					KONCERN	
2022	2023	Note	Mio.kr.		2023	2022
1.291,0	1.453,9		Abonnementsomsætning		2.167,8	2.034,7
1.485,2	1.330,3		Reklameomsætning		1.569,0	1.733,9
1.140,8	1.158,4	3	Øvrig omsætning		61,5	85,7
3.917,0	3.942,6		Omsætning i alt		3.798,3	3.854,3
-3.315,7	-3.405,5	4, 6, 7	Indholdsomkostninger		-3.075,0	-3.097,4
-269,5	-296,1	6, 7	Salgs- og marketingomkostninger		-178,1	-177,6
-238,7	-255,5	5, 6, 7	Administrationsomkostninger		-256,0	-239,2
-3.823,9	-3.957,1		Omkostninger i alt		-3.509,1	-3.514,2
93,1	-14,5		Resultat før særlige poster (EBIT før særlige poster)		289,2	340,1
-430,0	0,0	8	Særlige poster		0,0	-430,0
-336,9	-14,5		Resultat før finansielle poster (EBIT)		289,2	-89,9
-10,6	0,0	15	Andel af resultat i associerede virksomheder mm.		0,0	-0,8
235,7	210,7	9	Finansielle indtægter		19,4	18,7
-145,9	-15,5	10	Finansielle omkostninger		-16,4	-146,8
-257,7	180,7		Resultat før skat		292,2	-218,8
103,5	3,0	11	Skat af årets resultat		-63,7	49,4
-154,2	183,7		Årets resultat		228,5	-169,4
Poster, der er eller senere kan blive reklassificeret til årets resultat:						
-2,0	1,1	12	Pengestrømssikring, netto efter skat		1,1	-2,0
-156,2	184,8		Årets totalindkomst		229,6	-171,4



Balance pr. 31. december 2023

Aktiver

MODERSELSKAB				KONCERN	
2022	2023	Note	Mio.kr.	2023	2022
Langfristede aktiver					
Immaterielle aktiver					
96,4	99,5	13	Udviklingsprojekter	99,5	96,4
12,7	28,3	13	Immaterielle aktiver under udførelse	28,3	12,7
109,1	127,8		Immaterielle aktiver i alt	127,8	109,1
Materielle anlægsaktiver					
444,2	432,6	14	Grunde og bygninger	432,6	444,2
132,2	120,2	14	Tv-teknisk udstyr og IT	120,2	132,2
28,3	26,8	14	Leasingaktiver	26,8	28,3
0,7	2,0	14	Materielle anlægsaktiver under udførelse	2,0	0,7
605,4	581,6		Materielle anlægsaktiver i alt	581,6	605,4
Andre langfristede aktiver					
206,6	206,6	15	Kapitalandele i tilknyttede virksomheder	-	-
2,0	2,0	15	Andre tilgodehavender	2,0	2,0
208,6	208,6		Andre langfristede aktiver i alt	2,0	2,0
923,1	918,0		Langfristede aktiver i alt	711,4	716,5
Kortfristede aktiver					
Programlager					
694,3	768,3		Forudbetalinger programmer	903,6	880,1
101,0	85,7		Programmer, udsendelsesklare	236,9	143,4
795,3	854,0	16	Programlager i alt	1.140,5	1.023,5
Tilgodehavender					
351,7	380,4	17	Tilgodehavender fra salg og tjenesteydelser	556,6	530,6
5,2	77,4		Tilgodehavender hos tilknyttede virksomheder	0,0	0,0
5,3	1,9		Andre tilgodehavender	1,9	5,3
16,3	24,8	18	Tilgodehavende selskabsskat	24,8	16,3
43,3	0,0	18	Tilgodehavende selskabsskat, sambeskatning	0,0	0,0
421,8	484,5		Tilgodehavender i alt	583,3	552,2
42,7	48,5		Periodeafgrænsningsposter	49,4	43,6
41,8	43,3	29	Letomsættelige værdipapirer	43,3	41,8
1.293,5	325,1	29	Likvide beholdninger	331,4	1.303,7
2.595,1	1.755,4		Kortfristede aktiver i alt	2.147,9	2.964,8
3.518,2	2.673,4		Aktiver i alt	2.859,3	3.681,3

Passiver

MODERSELSKAB				KONCERN	
2022	2023	Note	Mio.kr.	2023	2022
Egenkapital					
210,0	210,0		Aktiekapital	210,0	210,0
-1,8	-0,7	29	Reserve for sikringstransaktioner	-0,7	-1,8
85,1	99,7		Reserve for udviklingsprojekter	-	-
2.433,4	1.452,5		Overført resultat	1.701,7	2.623,2
2.726,7	1.761,5		Egenkapital i alt	1.911,0	2.831,4
Forpligtelser					
Langfristede forpligtelser					
81,3	122,6	20	Udskudt skatteforpligtelse	159,3	115,3
17,7	14,9	21	Leasingforpligtelser	14,9	17,7
69,3	68,1	22	Anden gæld	68,1	69,3
168,3	205,6		Langfristede forpligtelser i alt	242,3	202,3
Kortfristede forpligtelser					
10,6	11,9	21	Leasingforpligtelser	11,9	10,6
422,7	389,8		Leverandører af varer og tjenesteydelser	407,1	452,1
0,0	0,1		Gæld til associerede virksomheder	0,1	0,0
9,8	4,0		Gæld til tilknyttede virksomheder	0,0	0,0
0,0	31,1	18	Skyldig selskabsskat, sambeskatning	0,0	0,0
0,3	1,4		Hensatte forpligtelser	4,4	0,3
55,3	78,6	23	Forudbetalte indtægter	81,0	57,8
124,5	189,4	22	Anden gæld	201,5	126,8
623,2	706,3		Kortfristede forpligtelser i alt	706,0	647,6
791,5	911,9		Forpligtelser i alt	948,3	849,9
3.518,2	2.673,4		Passiver i alt	2.859,3	3.681,3

Egenkapitalopgørelse

KONCERN					
Mio.kr.	Aktiekapital	Reserve for sikringstransaktioner	Overført resultat	I alt	
Egenkapital pr. 1.1.2022	210,0	0,2	2.792,6	3.002,8	
Årets resultat	-	-	-169,4	-169,4	
Pengestrøms sikring	-	-2,6	-	-2,6	
Skat af pengestrøms sikring	-	0,6	-	0,6	
Totalindkomst i alt	0,0	-2,0	-169,4	-171,4	
Egenkapital 31.12.2022	210,0	-1,8	2.623,2	2.831,4	
Periodens resultat	-	-	228,5	228,5	
Pengestrøms sikring	-	1,4	-	1,4	
Skat af pengestrøms sikring	-	-0,3	-	-0,3	
Totalindkomst i alt	0,0	1,1	228,5	229,6	
Betalt udbytte	-	-	-1.150,0	-1.150,0	
Egenkapital pr. 31.12.2023	210,0	-0,7	1.701,7	1.911,0	

MODERSELSKAB						
Mio.kr.	Aktiekapital	Reserve for sikringstransaktioner	Reserve for udviklingsprojekter	Overført resultat	I alt	
Egenkapital pr. 1.1.2022	210,0	0,2	66,9	2.605,8	2.882,9	
Årets resultat	-	-	-	-154,2	-154,2	
Reserver for udviklingsprojekter tilgang	-	-	57,4	-57,4	0,0	
Reserver for udviklingsprojekter afgang	-	-	-39,2	39,2	0,0	
Pengestrøms sikring	-	-2,6	-	-	-2,6	
Skat af pengestrøms sikring	-	0,6	-	-	0,6	
Totalindkomst i alt	0,0	-2,0	18,2	-172,4	-156,2	
Egenkapital 31.12.2022	210,0	-1,8	85,1	2.433,4	2.726,7	
Periodens resultat	-	-	-	183,7	183,7	
Reserver for udviklingsprojekter tilgang	-	-	71,7	-71,7	0,0	
Reserver for udviklingsprojekter afgang	-	-	-57,1	57,1	0,0	
Pengestrøms sikring	-	1,4	-	-	1,4	
Skat af pengestrøms sikring	-	-0,3	-	-	-0,3	
Totalindkomst i alt	0,0	1,1	14,6	169,1	184,8	
Betalt udbytte	-	-	-	-1.150,0	-1.150,0	
Egenkapital pr. 31.12.2023	210,0	-0,7	99,7	1.452,5	1.761,5	

Aktiekapitalen består af 1.000 kr.'s aktier samt multipla heraf. Den danske stat v/Kulturministeriet ejer 100 % af aktiekapitalen.

Pengestrømsopgørelse

MODERSELSKAB			KONCERN		
2022	2023	Note	Mio.kr.	2023	2022
Pengestrømme fra driftsaktivitet					
172,3	180,7		Resultat før skat og særlige poster	292,2	211,2
137,6	161,6	7	Af- og nedskrivninger	161,6	137,6
-80,1	-195,0	24	Reguleringer	-2,8	130,0
72,6	-33,1	25	Ændring i arbejdskapital	-88,1	19,2
302,4	114,2		Pengestrømme fra drift før særlige poster	362,9	498,0
-430,0	0,0	8	Særlige poster	0,0	-430,0
-127,6	114,2		Pengestrømme fra drift før finansielle poster	362,9	68,0
217,0	191,5		Udbytte fra tilknyttede virksomheder	-	-
18,7	17,7		Finansielle indbetalinger	17,9	18,7
-15,8	-15,5		Finansielle udbetalinger	-16,4	-18,7
92,3	307,9		Pengestrømme fra drift før skat	364,4	68,0
33,4	109,9	18	Betalt selskabskat	-28,5	-2,8
125,7	417,8		Pengestrømme fra driftsaktivitet	335,9	65,2
Pengestrømme til investeringsaktivitet					
-76,4	-91,9	13	Køb af immaterielle aktiver	-91,9	-76,4
-73,4	-53,5	14	Køb af materielle aktiver	-53,5	-73,4
0,2	-0,1	17	Salg af materielle aktiver	-0,1	0,2
0,1	0,0	15	Ændring i andre langfristede tilgodehavender	0,0	0,1
-0,8	0,0	15	Kapitalindskud i associerede virksomheder	0,0	-0,8
-55,3	-78,0		Lån til/fra tilknyttede virksomheder	-	-
-205,6	-223,5		Pengestrømme til investeringsaktivitet	-145,5	-150,3
Pengestrømme fra finansieringsaktivitet					
-11,2	-12,7	26	Afdrag på leasingforpligtelser	-12,7	-11,2
0,0	-1.150,0		Betalt udbytte	-1.150,0	0,0
-11,2	-1.162,7	24	Pengestrømme fra finansieringsaktivitet	-1.162,7	-11,2
-91,1	-968,4		Ændring i likviditet	-972,3	-96,3
1.325,5	1.293,5		Likviditet primo	1.303,7	1.340,9
-128,9	0,0		Værdiregulering af letomsættelige værdipapirer	0,0	-128,9
188,0	0,0		Reklassifikation, værdipapirer	0,0	188,0
1.293,5	325,1		Likviditet ultimo	331,4	1.303,7

Noter

1	Generelt om regnskabspraksis	40	23	Forudbetalte indtægter	48
2	Regnskabsmæssige skøn	40	24	Reguleringer	49
3	Øvrig omsætning	41	25	Ændring i arbejdskapital	49
4	Indholdsomkostninger	41	26	Ændring i leasingforpligtelser	49
5	Honorar til generalforsamlingsvalgt revisor	41	27	Eventualforpligtelser	49
6	Personaleomkostninger	41	28	Nærtstående parter	50
7	Af- og nedskrivninger	42	29	Risici, likvidt kapitalberedskab og likviditet	51
8	Særlige poster	42	30	Anvendt regnskabspraksis	54
9	Finansielle indtægter	43	31	Ny regnskabsregulering	60
10	Finansielle omkostninger	43			
11	Skat af årets resultat	43			
12	Pengestrømssikring, netto efter skat	43			
13	Immaterielle aktiver	44			
14	Materielle aktiver	45			
15	Andre langfristede aktiver	46			
16	Programlager	47			
17	Tilgodehavender fra salg og tjenesteydelser	47			
18	Tilgodehavende selskabsskat	47			
19	Foreslået udbytte	48			
20	Udskudt skatteforpligtelse	48			
21	Leasingforpligtelser	48			
22	Anden gæld	48			

Note 1: Generelt om regnskabspraksis

Årsrapporten for 2023 aflægges i overensstemmelse med IFRS Accounting Standards som godkendt af EU og yderligere oplysningskrav i IFRS-bekendtgørelsen, udstedt i henhold til årsregnskabsloven. Årsrapporten følger regler for klasse D-virksomheder. Årsrapporten aflægges i DKK, som også er moderselskabets funktionelle valuta.

Alle nye standarder gældende for regnskabsåret 2023 er implementeret. Det har ikke medført ændringer i regnskabspraksis, der derfor er uændret i forhold til sidste år. Se i øvrigt note 30.

Note 2: Regnskabsmæssige skøn

Ved anvendelse af koncernens regnskabspraksis, der er beskrevet i note 1 og note 30, foretager ledelsen vurderinger og skøn samt opstiller forudsætninger for den regnskabsmæssige værdi af aktiver og forpligtelser, som ikke umiddelbart kan udledes fra andre kilder. De faktiske udfald kan afvige fra disse skøn.

Ledelsen har foretaget følgende regnskabsmæssige skøn, som har væsentlig indvirkning på de i årsregnskabet indregnede beløb:

Nedskrivninger på programlager

Der sker løbende vurdering af programmerne, hvorvidt de er udsendelsesegnede eller ej, for at identificere eventuelle nedskrivningsbehov. Hvis programmet ikke er udsendelsesegnet, bliver det nedskrevet 100 %.

Ved indkøb af licensprogrammer vurderes det, om programmet kan udsendes igen; langt størstedelen er genudsendelsesegnet. Der er opsat regler til beregning af den omkostningsførte kostpris ved 1. visning.

Noter: Totalindkomstopgørelse

MODERSELSKAB				KONCERN	
2022	2023	Note	Mio.kr.	2023	2022
3 Øvrig omsætning					
919,0	930,9		Salg af programmer og produktioner til tilknyttede virksomheder	-	-
136,2	167,7		Salg af administrative ydelser til tilknyttede virksomheder	-	-
15,1	14,4		Salg af produktioner mv.	14,4	15,1
37,6	21,2		Salg af rettigheder	21,2	37,6
0,0	0,3		Salg af merchandise og salgslicenser (royalty)	0,3	0,0
32,9	23,9		Øvrige indtægter	25,6	33,0
1.140,8	1.158,2		I alt	61,5	85,7
4 Indholdsomkostninger					
2.372,1	2.400,7		Programomkostninger	2.068,2	2.151,1
-14,2	-28,1		Public service-indtægter, modregnet i entrepriseproduktioner	-28,1	-14,2
12,0	27,3		Årets nedskrivning af proqramlager og kulturstøtte til dansk film til nettorealiseringsværdi	29,3	14,7
819,2	855,1		Personaleomkostninger	855,1	819,2
126,6	150,5		Afskrivninger	150,5	126,6
3.315,7	3.405,5		I alt	3.075,0	3.097,4
5 Honorar til generalforsamlingsvalgt revisor					
1,0	1,0		Revision, Deloitte	1,2	1,1
0,1	0,1		Skatterådgivning, Deloitte	0,1	0,1
0,6	0,2		Andre ydelser, Deloitte	0,2	0,6
1,7	1,3		I alt	1,5	1,8

MODERSELSKAB				KONCERN	
2022	2023	Note	Mio.kr.	2023	2022
6 Personaleomkostninger					
942,2	1.004,7		Gager og lønninger	1.004,7	942,2
8,8	7,9		Vederlag til freelancere mv.	7,9	8,8
71,6	75,7		Bidragbaserede pensionsordninger	75,7	71,6
15,1	14,5		Andre omkostninger til social sikring mm.	14,5	15,1
46,3	32,2		Øvrige personaleomkostninger	32,2	46,3
1.084,0	1.135,0		I alt	1.135,0	1.084,0
Personaleomkostninger fordelt på:					
819,2	855,1		Indholdsomkostninger	855,1	819,2
120,5	124,7		Salgs- og marketingomkostninger	124,7	120,5
144,3	155,2		Administrationsomkostninger	155,2	144,3
1.084,0	1.135,0		I alt	1.135,0	1.084,0
1.526	1.549		Gennemsnitligt antal ansatte	1.549	1.526
Vederlag til moderselskabets bestyrelse:					
2,3	2,3		I alt	2,3	2,3

Bestyrelsesvederlaget er baseret på rammen for mellemstore statslige selskaber. På helårsbasis udgør honoraret: formand 541 t.kr., næstformand 360 t.kr. og medlem 180 t.kr.

Note 6 fortsættes

Note 6, fortsat: Personaleomkostninger

MODERSELSKAB				KONCERN	
2022	2023	Note	Mio.kr.	2023	2022
Vederlag til moderselskabets registrerede direktion:					
7,8	8,0		Grundløn inklusive fri bil mv.	8,0	7,8
1,4	1,1		Bonus	1,1	1,4
0,7	0,8		Bidragbaseret pensionsbidrag	0,8	0,7
9,9	9,9		I alt	9,9	9,9
Vederlag til moderselskabets øvrige direktion:					
6,5	9,7		Grundløn inklusive fri bil mv.	9,7	6,5
1,2	1,2		Bonus	1,2	1,2
0,6	0,9		Bidragbaseret pensionsbidrag	0,9	0,6
8,3	11,8		I alt	11,8	8,3
18,2	21,7		Vederlag til direktion i alt	21,7	18,2

Ved opsigelse fra selskabets side har alle direktører en fratrædelsesordning, svarende til 12 måneders løn og pension.

Direktionen kan på basis af en kontraktbestemt bonusaftale opnå en bonus på op til 20 % af grundlønningen.

Bonuskriterier fastlægges ved årets start.

MODERSELSKAB				KONCERN	
2022	2023	Note	Mio.kr.	2023	2022

7 Af- og nedskrivninger					
52,5	68,2		Afskrivninger, immaterielle aktiver	68,2	52,5
73,7	75,7		Afskrivninger, materielle aktiver	75,7	73,7
11,2	12,7		Afskrivninger, leasingaktiver	12,7	11,2
0,2	5,0		Nedskrivninger, immaterielle aktiver	5,0	0,2
137,6	161,6		I alt	161,6	137,6

Af- og nedskrivninger fordelt på:					
126,6	150,5		Indholdsomkostninger	150,5	126,6
6,6	6,0		Salgs- og marketingomkostninger	6,0	6,6
4,4	5,1		Administrationsomkostninger	5,1	4,4
137,6	161,6		I alt	161,6	137,6

8 Særlige poster					
430,0	0,0		Salgs- og marketingomkostninger	0,0	430,0
430,0	0,0		I alt	0,0	430,0

Særlige poster vedrører forliget i årsrabatsagen med NENT i 2022.

MODERSELSKAB				KONCERN	
2022	2023	Note	Mio.kr.	2023	2022
9 Finansielle indtægter					
2,3	17,1		Renteindtægter, likvider mv.	17,2	2,3
2,3	17,1		Renteindtægter fra finansielle aktiver, der måles til amortiseret kostværdi	17,2	2,3
0,0	0,8		Værdiregulering af værdipapirer	0,8	0,0
1,5	0,7		Renteindtægter, værdipapirer	0,7	1,5
0,0	0,6		Valutakursgevinster	0,7	0,0
217,0	191,5		Udbytte fra tilknyttede virksomheder	-	-
14,9	0,0		Udbytte fra aktieinvesteringer	0,0	14,9
235,7	210,7		I alt	19,4	18,7
10 Finansielle omkostninger					
3,6	2,7		Renteomkostninger, kreditinstitutter mv.	2,9	3,8
0,2	0,2		Renteomkostninger, leasingforpligtelser	0,2	0,2
0,2	0,1		Renteomkostninger, tilknyttede virksomheder	-	-
4,0	3,0		Renteomkostninger fra finansielle forpligtelser, der måles til amortiseret kostværdi	3,1	4,0
128,9	0,0		Værdiregulering af værdipapirer	0,0	128,9
1,2	0,0		Valutakurstab	0,0	1,2
11,8	12,5		Gebyrer	13,3	12,7
145,9	15,5		I alt	16,4	146,8

MODERSELSKAB				KONCERN	
2022	2023	Note	Mio.kr.	2023	2022
11 Skat af årets resultat					
-56,5	-44,6		Aktuel skat	19,4	0,5
0,5	0,3		Regulering af aktuel skat tidligere år	0,3	0,5
-47,4	41,3		Forskydning i udskudt skat	44,0	-50,3
-0,1	0,0		Regulering af udskudt skat tidligere år	0,0	-0,1
-103,5	-3,0		Skatteomkostning i alt	63,7	-49,4
Skat af året resultat kan forklares således:					
-56,7	39,8		Beregnet skat af årets resultat	64,3	-48,1
Skatteeffekt af:					
0,7	0,6		Ikke-fradragsberettigede omkostninger	0,6	0,7
-45,5	-42,2		Ikke-skattepligtige udbytter og gevinster fra kapitalandele mm.	0,0	0,0
-2,4	-1,5		Tillæg skattemæssige afskrivninger	-1,5	-2,4
0,4	0,3		Regulering vedrørende skat tidligere år, netto	0,3	0,4
-103,5	-3,0		I alt	63,7	-49,4
40,2 %	-1,7 %		Effektiv skatteprocent for året	21,8 %	22,6 %
Skat af anden totalindkomst:					
0,6	-0,3		Skat af anden totalindkomst	-0,3	0,6
0,6	-0,3		Skat af anden totalindkomst i alt	-0,3	0,6

Skatteafstemningen tager udgangspunkt i en selskabsskatteprocent på 22,0 %.

12 Pengestrømssikring, netto efter skat					
Poster, der er eller senere kan blive reklassificeret til årets resultat:					
3,3	0,4		Årets værdiregulering af sikringsinstrumenter	0,4	3,3
-5,9	1,0		Værdiregulering reklassificeret til indholdsomkostninger	1,0	-5,9
0,6	-0,3		Skat af værdiregulering af sikringsinstrumenter	-0,3	0,6
-2,0	1,1		I alt	1,1	-2,0

Noter: Balance**Note 13: Immaterielle aktiver**

KONCERN OG MODERSELSKAB			
2023 Mio. kr.	Udviklings- projekter	Immaterielle aktiver under udførelse	I alt
Kostpris pr. 1.1.2023	227,5	12,7	240,2
Årets tilgang	63,7	28,2	91,9
Årets afgang	-0,7	0,0	-0,7
Overførsel til/fra andre poster	12,6	-12,6	0,0
Kostpris pr. 31.12.2023	303,1	28,3	331,4
Akk. af- og nedskrivninger pr. 1.1.2023	131,1	-	131,1
Årets afskrivninger	68,2	-	68,2
Årets nedskrivninger	5,0	-	5,0
Årets afgang	-0,7	-	-0,7
Akk. af- og nedskrivninger pr. 31.12.2023	203,6	-	203,6
Regnskabsmæssig værdi pr. 31.12.2023	99,5	28,3	127,8

KONCERN OG MODERSELSKAB			
2022 Mio. kr.	Udviklings- projekter	Immaterielle aktiver under udførelse	I alt
Kostpris pr. 1.1.2022	156,6	7,7	164,3
Årets tilgang	65,1	11,3	76,4
Årets afgang	-0,5	0,0	-0,5
Overførsel til/fra andre poster	6,3	-6,3	0,0
Kostpris pr. 31.12.2022	227,5	12,7	240,2
Akk. af- og nedskrivninger pr. 1.1.2022	78,5	-	78,5
Årets afskrivninger	52,5	-	52,5
Årets nedskrivninger	0,2	-	0,2
Årets afgang	-0,1	-	-0,1
Akk. af- og nedskrivninger pr. 31.12.2022	131,1	-	131,1
Regnskabsmæssig værdi pr. 31.12.2022	96,4	12,7	109,1



Note 14: Materielle aktiver

KONCERN OG MODERSELSKAB					
2023 Mio. kr.	Grunde og bygninger	Tv-teknisk udstyr og IT	Leasing- aktiver	Materielle aktiver under udførelse	I alt
Kostpris pr. 1.1.2023	805,1	638,1	67,1	0,7	1.511,0
Årets tilgang	13,5	38,2	11,2	1,8	64,7
Årets afgang	-1,2	-8,8	0,0	0,0	-10,0
Overførsel til/fra andre poster	0,0	0,5	0,0	-0,5	0,0
Kostpris pr. 31.12.2023	817,4	668,0	78,3	2,0	1.565,7
Akk. af- og nedskrivninger pr. 1.1.2023	360,9	505,9	38,8	0,0	905,6
Årets afskrivninger	25,1	50,6	12,7	0,0	88,4
Årets afgang	-1,2	-8,7	0,0	0,0	-9,9
Akk. af- og nedskrivninger pr. 31.12.2023	384,8	547,8	51,5	0,0	984,1
Regnskabsmæssig værdi pr. 31.12.2023	432,6	120,2	26,8	2,0	581,6
Heraf udgør leasingaktiver	11,4	15,4			26,8

Leasingaktiver:

- Årets renteomkostning vedrørende leasing fremgår af note 10.
- Årets resultatførte beløb vedrørende korttidskontrakter (inden for 1 år) fremgår af note 26.
- Årets samlede pengestrømme vedrørende leasing fremgår af note 26.
- Forfaldsoversigt vedrørende de fremtidige pengestrømme vedr. leasing (det vil sige uden tilbagediskontering) fremgår af note 21.

KONCERN OG MODERSELSKAB					
2022 Mio. kr.	Grunde og bygninger	Tv-teknisk udstyr og IT	Leasing- aktiver	Materielle aktiver under udførelse	I alt
Kostpris pr. 1.1.2022	789,0	605,9	61,0	3,1	1.459,0
Årets tilgang	14,5	58,2	6,5	0,7	79,9
Årets afgang	0,0	-27,5	-0,4	0,0	-27,9
Overførsel til/fra andre poster	1,6	1,5	0,0	-3,1	0,0
Kostpris pr. 31.12.2022	805,1	638,1	67,1	0,7	1.511,0
Akk. af- og nedskrivninger pr. 1.1.2022	333,7	486,8	27,6	0,0	848,1
Årets afskrivninger	27,2	46,5	11,2	0,0	84,9
Årets afgang	0,0	-27,4	0,0	0,0	-27,4
Akk. af- og nedskrivninger pr. 31.12.2022	360,9	505,9	38,8	0,0	905,6
Regnskabsmæssig værdi pr. 31.12.2022	444,2	132,2	28,3	0,7	605,4
Heraf udgør leasingaktiver	14,1	14,2			28,3

Der er ikke stillet pant i anlægsaktiver.

Note 15: Andre langfristede aktiver

KONCERN				
2023 Mio. kr.	Associerede virksomheder	Andre tilgode- havender		I alt
Kostpris pr. 1.1.2023	5,5	2,0		7,5
Kostpris pr. 31.12.2023	5,5	2,0		7,5
Værdireguleringer pr. 1.1.2023	-5,5	-		-5,5
Værdireguleringer pr. 31.12.2023	-5,5	0,0		-5,5
Regnskabsmæssig værdi pr. 31.12.2023	0,0	2,0		2,0

KONCERN				
2022 Mio. kr.	Associerede virksomheder	Andre tilgode- havender	Værdi- papirer *	I alt
Kostpris pr. 1.1.2022	4,7	2,1	226,0	232,8
Årets tilgang	0,8	0,1	0,0	0,9
Årets afgang	0,0	-0,2	-226,0	-226,2
Kostpris pr. 31.12.2022	5,5	2,0	0,0	7,5
Værdireguleringer pr. 1.1.2022	-4,7	-	3,8	-0,9
Årets nedskrivning	-0,8	-	-3,8	-4,6
Værdireguleringer pr. 31.12.2022	-5,5	-	0,0	-5,5
Regnskabsmæssig værdi pr. 31.12.2022	0,0	2,0	0,0	2,0

* Der er ikke stillet pant i langfristede aktiver.

MODERSELSKAB					
2023 Mio. kr.	Tilknyttede virksomheder	Associerede virksomheder	Andre tilgode- havender	Værdi- papirer	I alt
Kostpris pr. 1.1.2023	471,1	5,5	2,0	0,0	478,6
Kostpris pr. 31.12.2023	471,1	5,5	2,0	0,0	478,6
Værdireguleringer pr. 1.1.2023	-264,5	-5,5	-	0,0	-270,0
Værdireguleringer pr. 31.12.2023	-264,5	-5,5	-	0,0	-270,0
Regnskabsmæssig værdi pr. 31.12.2023	206,6	0,0	2,0	0,0	208,6

MODERSELSKAB					
2022 Mio. kr.	Tilknyttede virksomheder	Associerede virksomheder	Andre tilgode- havender	Værdi- papirer	I alt
Kostpris pr. 1.1.2022	492,6	4,7	2,1	226,0	725,4
Årets tilgang	0,0	0,8	0,1	0,0	0,9
Årets afgang	-21,5	0,0	-0,2	-226,0	-247,7
Kostpris pr. 31.12.2022	471,1	5,5	2,0	0,0	478,6
Værdireguleringer pr. 1.1.2022	-264,5	-4,7	-	3,8	-265,4
Årets nedskrivninger	0,0	-0,8	-	-3,8	-4,6
Værdireguleringer pr. 31.12.2022	-264,5	-5,5	-	0,0	-270,0
Regnskabsmæssig værdi pr. 31.12.2022	206,6	0,0	2,0	0,0	208,6

Note 15 fortsættes

Note 15, fortsat: Andre langfristede aktiver

KAPITALANDELE			
2023 Mio.kr.	Ejerandel	Resultat efter skat	Egenkapital
Tilknyttede virksomheder			
TV 2 BIB A/S, Odense	100%	5,3	6,4
TV 2 Networks A/S, Odense	100%	231,1	349,5
Associerede virksomheder			
Media City Odense ApS, Odense	35,7%	-0,4	0,7
FilmFyn A/S, Faaborg *	25,2%	-1,9	3,7

*Selskabets tal er fra årsrapport 2022 sluttende 30.6.2023.

MODERSELSKAB				KONCERN	
2022	2023	Note	Mio.kr.	2023	2022
16 Programlager					
518,5	610,2		Programmer med forventet udsendelsestidspunkt inden for 12 måneder	840,1	741,5
276,8	243,8		Programmer med forventet udsendelsestidspunkt efter 12 måneder	300,4	282,0
795,3	854,0		Programlager pr. 31.12.	1.140,5	1.023,5
17 Tilgodehavender fra salg og tjenesteydelser					
351,7	380,4		Tilgodehavender fra salg og tjenesteydelser	556,6	530,6
25,6	10,0		Heraf forfaldne tilgodehavender pr. 31.12.	10,9	26,3
De forfaldne debitorer er i det væsentlige indbetalt primo januar 2024. Den bogførte værdi af tilgodehavender fra salg og tjenesteydelser er pr. 1.1.2022 496,8 mio.kr. i koncernregnskab og 342,8 mio.kr. i moderselskabet. Der henvises til omtale af kreditrisici i note 29.					
Nedskrivninger, der er indeholdt i ovenstående tilgodehavender:					
1,5	1,5		Nedskrivninger pr. 1.1.	1,6	1,6
0,0	0,8		Nedskrivninger i året	0,8	0,0
0,0	-0,1		Tilbageførte nedskrivninger	-0,1	0,0
1,5	2,2		Nedskrivninger pr. 31.12.	2,3	1,6
18 Tilgodehavende / (skyldig) selskabsskat					
36,4	59,6		Tilgodehavende / (skyldig) selskabsskat pr. 1.1.	16,3	13,9
56,5	44,6		Aktuel skat	-19,4	-0,5
-0,5	-0,3		Regulering af aktuel skat tidligere år	-0,3	-0,5
-33,4	-109,9		Betalt (+)/ modtaget (-) selskabsskat	28,5	2,8
0,6	-0,3		Skat af anden totalindkomst	-0,3	0,6
59,6	-6,3		Tilgodehavende / (skyldig) selskabsskat pr. 31.12.	24,8	16,3
16,3	24,8		Tilgodehavende selskabsskat	24,8	16,3
43,3	0,0		Tilgodehavende selskabsskat, sambeskatning	0,0	-
0,0	-31,1		Skyldig selskabsskat, sambeskatning	0,0	-
59,6	-6,3		Tilgodehavende / (skyldig) selskabsskat pr. 31.12.	28,4	16,3

MODERSELSKAB				KONCERN	
2022	2023	Note	Mio.kr.	2023	2022

19 Foreslået udbytte

Bestyrelsen indstiller til generalforsamlingen, at der bliver udbetalt udbytte på 228,5 mio.kr. til den danske stat.
I 2023 er der betalt 1.150 mio.kr. i udbytte til den danske stat.

20 Udskudt skatteforpligtelse					
-128,8	-81,3		Udskudt skatteforpligtelse pr. 1.1.	-115,3	-165,7
47,4	-41,3		Forskydning i udskudt skat	-44,0	50,3
0,1	0,0		Regulering af udskudt skat tidligere år	0,0	0,1
-81,3	-122,6		Udskudt skatteforpligtelse pr. 31.12.	-159,3	-115,3

Som specificeres som følger på hovedposter:

-23,7	-27,4		Immaterielle aktiver	-27,4	-23,7
3,7	1,7		Materielle aktiver	1,7	3,7
-113,8	-118,9		Kortfristede aktiver	-155,6	-147,8
2,7	3,7		Forpligtelser	3,7	2,7
49,8	18,3		Fremførbare underskud	18,3	49,8
-81,3	-122,6		Udskudt skatteforpligtelse pr. 31.12.	-159,3	-115,3

Udskudt skat er opgjort ved en vægтет selskabsskatteprocent på 22,0 % (31.12.2022: 22,0 %).

21 Leasingforpligtelser

Leasingforpligtelser tilbagediskonteret

10,6	11,9		forfalder inden for 1 år	11,9	10,6
17,7	14,9		forfalder 2-5 år	14,9	17,7
28,3	26,8		Leasingforpligtelse pr. 31.12.	26,8	28,3

Leasingforpligtelser uden tilbagediskontering

10,6	11,9		forfalder inden for 1 år	11,9	10,6
18,3	15,4		forfalder 2-5 år	15,4	18,3
28,9	27,3		Leasingforpligtelse uden tilbagediskontering pr. 31.12.	27,3	28,9

MODERSELSKAB				KONCERN	
2022	2023	Note	Mio.kr.	2023	2022

22 Anden gæld

163,1	157,0		Personaleforpligtelser	157,0	163,1
29,2	59,1		Øvrige skyldige personaleomkostninger	58,6	29,0
1,5	41,4		Skyldig moms	54,0	4,0
193,8	257,5		Anden gæld pr. 31.12.	269,6	196,1

69,3	68,1		Langfristede forpligtelser – anden gæld	68,1	69,3
124,5	189,4		Kortfristede forpligtelser – anden gæld	201,5	126,8
193,8	257,5		Anden gæld pr. 31.12.	269,6	196,1

23 Forudbetalte indtægter

65,8	55,3		Forudbetalte indtægter pr. 1.1.	57,8	71,8
-2.959,7	-2.784,2		Indtægtsført omsætning	-3.736,8	-3.768,6
2.949,2	2.807,4		Modtagne betalinger	3.760,0	3.754,6
55,3	78,6		Forudbetalte indtægter pr. 31.12.	81,0	57,8

Noter: Pengestrømsopgørelse

MODERSELSKAB				KONCERN	
2022	2023	Note	Mio.kr.	2023	2022
24 Reguleringer					
10,6	0,0		Nedskrivning af tilknyttede og associerede virksomheder	0,0	0,8
0,3	0,2		Fortjeneste ved salg af materielle aktiver	0,2	0,3
-235,7	-210,7		Finansielle indtægter	-19,4	-18,7
144,7	15,5		Finansielle omkostninger	16,4	147,6
-80,1	-195,0		I alt	-2,8	130,0
25 Ændring i arbejdskapital					
4,7	-58,7		Ændring i programlager	-117,0	-5,7
16,6	-29,7		Ændring i tilgodehavender og periodiseringer	-27,0	-24,6
51,3	55,3		Ændring i leverandør- og anden gæld mm.	55,9	49,5
72,6	-33,1		I alt	-88,1	19,2
26 Ændring i leasingforpligtelser					
33,4	28,3		Leasingforpligtelser pr. 1.1.	28,3	33,4
6,1	11,2		Ændring i leasingforpligtelser	11,2	6,1
-11,2	-12,7		Afdrag leasingforpligtelser	-12,7	-11,2
28,3	26,8		Leasingforpligtelser pr. 31.12	26,8	28,3
Pengestrømme vedrørende leje- og leasingkontrakter					
3,2	3,0		Årets omkostninger til kortfristede lejekontrakter	3,0	3,2
0,2	0,2		Betalte renter vedrørende leasingkontrakter	0,2	0,2
3,4	3,2		Leje- og leasing vedrørende pengestrømme fra drift i alt	3,2	3,4
11,2	12,7		Afdrag på leasingforpligtelser	12,7	11,2
11,2	12,7		Leasing vedrørende pengestrømme fra finansiering i alt	12,7	11,2
14,6	15,9		Pengestrømme vedrørende leje og leasing i alt	15,9	14,6

Note 27: Eventualforpligtelser

Kontraktlige forpligtelser

For perioden 2023-2028 er der indgået aftaler om programkøb samt køb af sportsrettigheder til fremtidig levering til TV 2-koncernen for i alt 3.581,0 mio.kr. (2022: 2.551,0 mio.kr.) og i moderselskabet for i alt 1.735,8 mio.kr. (2022: 1.869,5 mio.kr.).

TV 2 Danmark A/S har på balancedagen indgået aftaler om køb af tv-teknisk udstyr og servicedelers for 131,8 mio.kr. (2022: 142,4 mio.kr.). TV 2 Danmark hæfter solidarisk for en kontraktsum på 114,0 mio.kr. (2022: 149,3 mio.kr.).

Lejeforpligtelser

MODERSELSKAB			KONCERN	
2022	2023	Mio.kr.	2023	2022
Lejemålsforpligtelser, som ikke er indregnet i balancen:				
2,3	1,4	forfalder inden for 1 år	1,4	2,3
2,3	1,4	I alt	1,4	2,3
3,2	3,0	Den samlede årlige leje udgør	3,0	3,2

Sambeskatning

Moderselskabet TV 2 Danmark A/S er administrationselskab i TV 2-koncernen og er sambeskattet med dets øvrige tilknyttede virksomheder. Selskabet hæfter solidarisk med de øvrige sambeskattede selskaber for den samlede selskabsskat samt eventuelle forpligtelser til at indeholde kildeskat på renter, royalties og udbytter for de sambeskattede selskaber. Den samlede kendte forpligtelse under sambeskatningen fremgår af balancen.

Note 28: Nærtstående parter

TV 2 Danmark A/S er 100 % ejet af den danske stat v/Kulturministeriet. Der foreslås udloddet udbytte i henhold til gældende udbyttepolitik (se note 19). Udloddet udbytte fremgår af egenkapitalopgørelsen. Vederlæggelse og aflønning af bestyrelse og direktion fremgår af note 6.

Tilknyttede virksomheder

Alle datterselskaber er 100 % ejet af TV 2 Danmark A/S. Alle transaktioner mellem TV 2 Danmark A/S og tilknyttede virksomheder afregnes på markedsmæssige vilkår efter indgåede kontrakter og er i overensstemmelse med koncernens Transfer Pricing politik. TV 2 Danmark A/S foretager salg, programplanlægning, programstyring, programsalg, markedsføring samt almindelige administrative ydelser for TV 2 Networks A/S. Mellemværender fremgår af moderselskabets balance.

Der handles tv-rettigheder og andele i filmproduktioner med TV 2 BIB A/S, og TV 2 Danmark A/S foretager programstyring samt almindelige administrative ydelser for TV 2 BIB A/S.

Der ydes lån mellem moderselskab og tilknyttede virksomheder på markedsmæssige vilkår. Alle transaktioner med tilknyttede

virksomheder er elimineret i koncernregnskabet.

Renteindtægter og omkostninger fremgår af note 9-10. Udbytte fra tilknyttede virksomheder fremgår af note 9. TV 2 Danmark A/S er sambeskattet med de tilknyttede virksomheder. Afregnede sambeskatningsbidrag fremgår af note 18.

Associerede virksomheder

TV 2 Danmark A/S har investeret i Media City Odense ApS, hvis formål er på publicistisk, public service-mæssig og nonprofit-basis at facilitere et samarbejds- og vidensnetværk i Odense for medievirksomheder, teknologi-virksomheder, forsknings- og uddannelsesinstitutioner og andre relevante aktører. TV 2 Danmark A/S sælger bogholderiydelser til Media City Odense ApS.

Andre selskaber

TV 2 Danmark A/S sælger tv-reklamer og bannerannoncer til statsejede selskaber og statslige institutioner i henhold til 'Priser og betingelser'. TV 2 Danmark A/S køber transportydelser og el med videre af statsejede selskaber på markedsmæssige vilkår. Transaktionernes størrelse er vurderet uvæsentlige.

Nærtstående parter**Samhandelen eksklusive udbetaling af renter og udbytte mellem virksomheder udgør:**

KONCERN			
2023 Mio.kr.		Associerede virksomheder	I alt
Salg af tjenesteydelser		0,1	0,1
Køb af tjenesteydelser		0,7	0,7
2022 Mio.kr.			
Salg af tjenesteydelser		0,1	0,1
Køb af tjenesteydelser		0,1	0,1
MODERSELSKAB			
2023 Mio.kr.	Tilknyttede virksomheder	Associerede virksomheder	I alt
Salg af tjenesteydelser	1.101,2	0,1	1.101,3
Køb af tjenesteydelser	492,9	0,7	493,6
2022 Mio.kr.			
Salg af tjenesteydelser	1.056,3	0,1	1.056,4
Køb af tjenesteydelser	336,6	0,1	336,7

Note 29: Risici, likvidt kapitalberedskab og likviditet

MODERSELSKAB			KONCERN	
2022	2023	Mio.kr.	2023	2022
90,0	300,0	Kortfristede trækningsretter og kreditfaciliteter	300,0	90,0
41,8	43,3	Letomsættelige værdipapirer	43,3	41,8
1.293,5	325,1	Likvide beholdninger	331,4	1.303,7
1.425,3	668,4	Likvidt kapitalberedskab pr. 31.12.	674,7	1.435,5

Finansielle risici og finansielle instrumenter

TV 2 er som følge af sin drift, investeringer og finansiering eksponeret for en række finansielle risici, herunder markedsrisici (valuta- og renterisici), kreditrisici og likviditetsrisici. TV 2 har en centraliseret styring af finansielle risici. De overordnede rammer for den finansielle risikostyring er fastlagt i en rente- og valutapolitik, som er godkendt af bestyrelsen og omfatter en beskrivelse af godkendte finansielle instrumenter og rammer.

Det er TV 2s politik, at der ikke foretages aktiv spekulation i finansielle risici. TV 2s finansielle styring retter sig således alene mod styring og reduktion af de finansielle risici, der er en direkte følge af TV 2s drift, investeringer og finansiering.

Renterisici

Pr. 31. december 2023 har TV 2 et nettorenteberende indestående på 348,0 mio.kr. (2022: 1.317,2 mio.kr.). Det består af bankindestående på 331,4 mio.kr., letomsættelige værdipapirer på 43,3 mio.kr. samt leasinggæld på 26,8 mio.kr. Bankindeståendet er variabelt forrentet.

Letomsættelige værdipapirer består pr. 31. december 2023 af Danske Realkredit-obligationer. Formålet med investeringer i værdipapirer er primært kortsigtet placering af over-skudslikviditet.

Finansielle poster vil blive påvirket i forbindelse med renteændringer. Ved renteændring på +/- 1 % påvirkes finansielle poster med ca. 2-3 mio.kr. p.a.

Valutarisici

TV 2s væsentligste valutaeksponering relaterer sig til køb i USD, EUR og GBP. TV 2 har ingen betydelige valutarisici relateret til salg i fremmed valuta, da størstedelen af indtægterne afregnes i danske kroner. Af de samlede omkostninger afregnes ca. 16 % i fremmed valuta, heraf 4,5 % i USD, 10,6 % i EUR, 0,9 % i GBP og 0,2 % i CHF. Omkostninger, som afregnes i USD, vil netto blive påvirket med 2,3 mio.kr. ved en gennemsnitlig kursændring på +/- 2 %.

Der er købt call optioner for 5 mio. USD og solgt put-optioner for 10 mio. USD til gennemsnitskurser på 683 til delvis dækning af programkøb og sportsrettigheder i 1. halvår 2024.

Pr. 31. december 2023 har optionforretningerne en negativ markedsværdi på 0,9 mio.kr.

På balancetidspunktet vurderes valutarisici i balancen at være uvæsentlige. Forventede fremtidige pengestrømme i fremmed valuta vurderes løbende og afdækkes i henhold til TV 2s finansierings-, rente- og valutapolitik, som er godkendt af bestyrelsen.

Kredit- og likviditetsrisici

Kreditrisici fra reklamesalg styres gennem modtagen sikkerhedsstillelse. TV 2 Danmark A/S' reklamekunder stiller sikkerhed til enten brancheforeningen Kreativitet & Kommunikation eller direkte til TV 2 Danmark A/S.

Som led i TV 2s risikostyring overvåges krediteksponering på kunder månedligt. Kreditrisiko fra abonnementsomsætning er ikke afdækket, da den vurderes at være relativt lav. Tilgodehavender fra salg værdiansættes ud fra forventede indbetalinger, fratrukket forventet tab i den samlede kreditperiode.

51 % (2022: 55 %) af tilgodehavende fra salg pr. 31.12.2023 vedrører abonnementsomsætning, mens 40 % (2022: 34 %) kommer fra reklamesalg. Historisk har TV 2 haft relativt små tab som følge af manglende indbetalinger.

Note 29 fortsættes

Note 29, fortsat: Risici, likvidt kapitalberedskab og likviditet

Kreditrisici

MODERSELSKAB			KONCERN	
2022	2023	Mio.kr.	2023	2022
Tilgodehavender fra salg er fordelt således på kreditkvalitet:				
123,9	119,3	Abonnementsomsætning	281,4	290,7
169,3	212,8	Reklamesalg	223,9	178,3
58,5	48,3	Øvrig omsætning	51,3	61,6
351,7	380,4	Tilgodehavender fra salg og tjenesteydelser pr. 31.12	556,6	530,6
Forfaldne tilgodehavender kan specificeres som følger:				
21,2	6,9	Op til 30 dage	7,7	22,1
-0,4	0,9	Mellem 30 og 90 dage	0,9	-0,7
4,8	2,2	Over 90 dage	2,3	4,9
25,6	10,0	Forfaldne tilgodehavender pr. 31.12	10,9	26,3

Øvrige risici

TV 2s forsikringspolitik er godkendt i bestyrelsen og sikrer, at der sker afdækning for risici, hvis konsekvens er økonomisk truende for virksomheden. TV 2 er afdækket på alle væsentlige områder som tingskade, driftstab, ansvar, projekt, transport, motor, cyber og personale.

Note 29 fortsættes



Note 29, fortsat: Risici, likvidt kapitalberedskab og likviditet

Kategorier af indregnede finansielle instrumenter

MODERSELSKAB			KONCERN	
2022	2023	Mio.kr.	2023	2022
41,8	43,3	Letomsættelige værdipapirer	43,3	41,8
41,8	43,3	Finansielle aktiver, der måles til dagsværdi via resultatet	43,3	41,8
2,0	2,0	Andre langfristede tilgodehavender	2,0	2,0
351,7	380,4	Tilgodehavender fra salg og tjenesteydelser	556,6	530,6
5,3	1,9	Andre tilgodehavender	1,9	5,3
1.293,5	325,1	Likvide beholdninger	331,4	1.303,7
1.652,5	709,4	Tilgodehavender, der måles til amortiseret kostpris	891,9	1.841,6
-2,3	-0,9	Valutakontrakter	-0,9	-2,3
-2,3	-0,9	Finansielle aktiver (+) og forpligtelser (-), der måles til dagsværdi og anvendes som sikringsinstrumenter	-0,9	-2,3

Finansielle instrumenters dagsværdi kan specificeres som følger:

KONCERN OG MODERSELSKAB				
2023 Mio.kr.	Noterede priser (Niveau 1)	Observerbare input (Niveau 2)	Ikke- observerbare input (Niveau 3)	I alt
Letomsættelige værdipapirer	43,3	0,0	0,0	43,3
Finansielle aktiver, der måles til dagsværdi via resultatet	43,3	0,0	0,0	43,3
Valutakontrakter	0,0	-0,9	0,0	-0,9
Finansielle forpligtelser, der måles til dagsværdi via anden totalindkomstopgørelse	0,0	-0,9	0,0	-0,9

KONCERN OG MODERSELSKAB				
2022 Mio.kr.	Noterede priser (Niveau 1)	Observerbare input (Niveau 2)	Ikke- observerbare input (Niveau 3)	I alt
Letomsættelige værdipapirer	41,8	0,0	0,0	41,8
Finansielle aktiver, der måles til dagsværdi via resultatet	41,8	0,0	0,0	41,8
Valutakontrakter	0,0	-2,3	0,0	-2,3
Finansielle aktiver, der måles til dagsværdi via anden totalindkomstopgørelse	0,0	-2,3	0,0	-2,3

Note 29 fortsættes

Note 29, fortsat: *Risici, likvidt kapitalberedskab og likviditet*

Metoder og forudsætninger for opgørelse af dagsværdier for børsnoterede obligationer, erhvervsobligationer og aktier

Beholdningen af værdipapirer værdiansættes til noterede priser og priskvotering (Niveau 1).

Afledte finansielle instrumenter

Valutakontrakter værdiansættes ved brug af indkomstmotoden (Discounted cash flow). Forventede fremtidige pengestrømme er baseret på forward valutakurser og tilbage-diskonteres med en diskonterings-sats, der afspejler kreditrisikoen for relevante modparter (Niveau 2).

Oplysning og opgørelse af dagsværdier for aktiver og forpligtelser, der ikke måles til dagsværdi i balancen

For tilgodehavender, leverandørgæld og anden gæld, der måles til amortiseret kostpris, samt likvide beholdninger anses dagsværdien tilnærmelsesvist at være identisk med de regnskabsmæssige værdier.

Note 30: Anvendt regnskabspraksis

Koncern- og årsregnskabet aflægges i overensstemmelse med IFRS Accounting Standards som godkendt af EU og yderligere danske oplysningskrav (regnskabsklasse D).

Omgøring af fremmed valuta

Transaktioner i fremmed valuta omregnes til danske kroner til transaktionsdagens kurs. Tilgodehavender, gæld og andre monetære poster i fremmed valuta omregnes til balancedagens valutakurs. Valutakursdifferencer indregnes i totalindkomstopgørelsen som en finansiell post.

Afledte finansielle instrumenter

Afledte finansielle instrumenter indregnes fra handelsdagen og måles i balancen til dagsværdi. Positive og negative dagsværdier af afledte finansielle instrumenter indgår i andre tilgodehavender henholdsvis anden gæld, og modregning af positive og negative værdier foretages alene, når virksomheden har ret til og intention om at afregne flere finansielle instrumenter netto. Dagsværdier for afledte finansielle instrumenter opgøres på grundlag af aktuelle markedsdata samt anerkendte værdiansættelsesmetoder.

Ændringer i den del af dagsværdier af afledte finansielle instrumenter, der er klassificeret som og opfylder betingelserne for sikring af fremtidige betalingsstrømme, og som effektivt sikrer ændringer i værdien af det sikrede, indregnes i egenkapitalen via anden totalindkomst under en særskilt reserve for sikrings-transaktioner, indtil den sikrede transaktion realiseres.

På dette tidspunkt overføres gevinst eller tab vedrørende sådanne sikringstransaktioner til den sikrede regnskabspost. For afledte finansielle instrumenter, som ikke opfylder betingelserne for behandling som sikringsinstrumenter, indregnes ændringer i dagsværdi løbende i totalindkomstopgørelsen under finansielle poster.

Totalindkomstopgørelse

Abonnementsomsætning

Tv-abonnementsomsætning og brugerbetaling indtægtsføres ved overgang af kontrollen til kunden, hvilket sker løbende i abonnementsperioden.

Reklameomsætning

Indtægter fra salg af tv-reklame, Advertiser Funded Programming (AFP), bannerreklamer og sponsorater mv. indregnes i totalindkomstopgørelsen ved overgang af kontrollen til kunden, hvilket sker på visningstidspunktet.

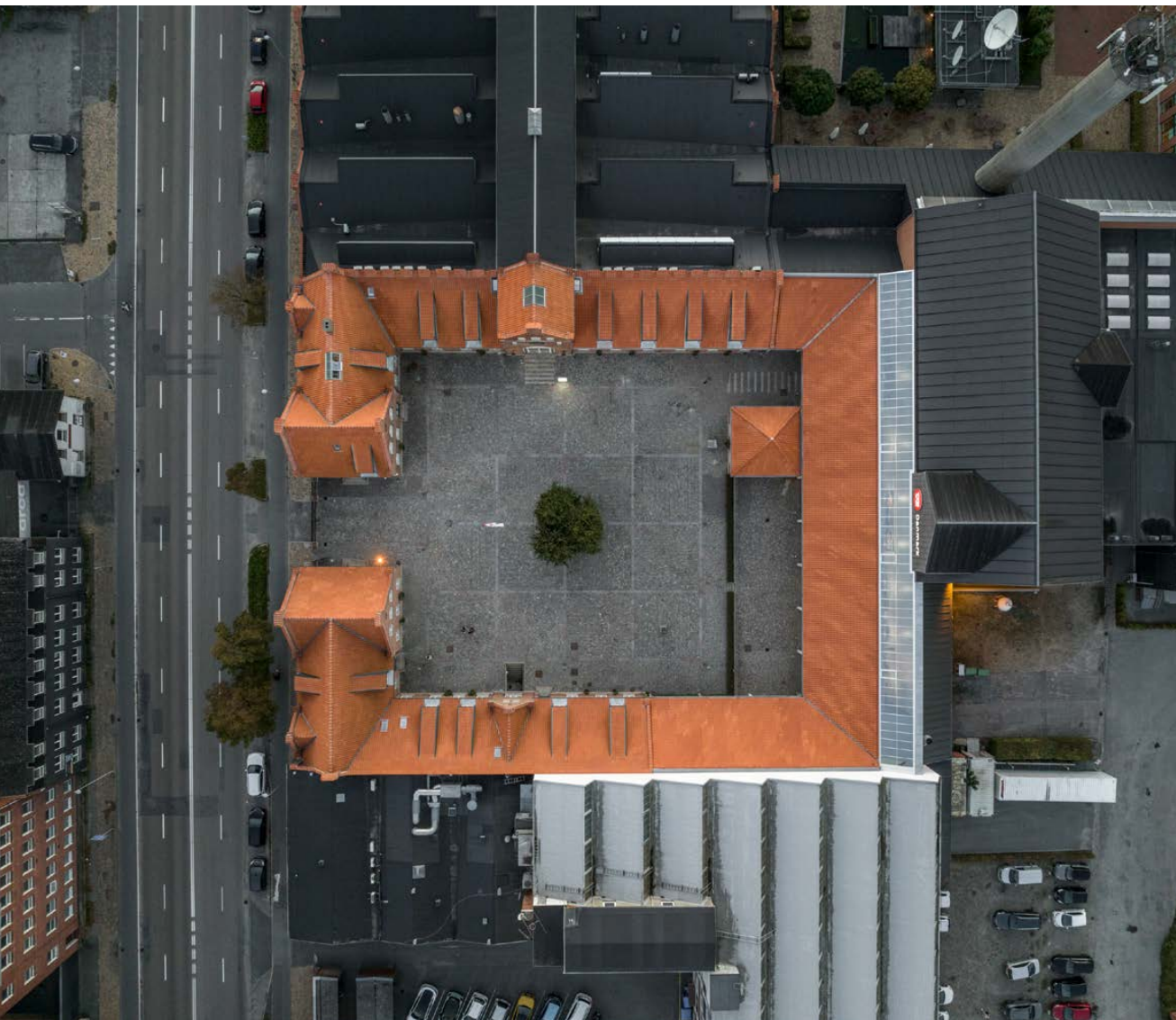
Øvrig omsætning

Indtægter hidrørende fra salg af rettigheder og produktion mv. indtægtsføres i totalindkomstopgørelsen på leveringstidspunktet.

Indholdsomkostninger

Indholdsomkostninger omfatter omkostninger til licens-, entreprise- og egenproduktioner, der omkostningsføres på visningstidspunktet, omkostninger til kulturstøtte (filmstøtte), nedskrivning af programmer samt tilskud fra Public Service Puljen, som modregnes i produktionerne.

Note 30 fortsættes



Note 30, fortsat: Anvendt regnskabspraksis

Desuden indgår digitale udviklings-, indholds- og produktionsomkostninger. Tekniske omkostninger såsom omkostninger til distribution og kontribution af tv-signaler, streamingomkostninger og links, drift og vedligeholdelse af teknisk udstyr samt andre eksterne produktionsomkostninger indgår ligeledes.

Lokaleomkostninger, personaleomkostninger, af- og nedskrivninger, som kan henføres til indholdsomkostninger, indgår i denne post.

Salgs- og marketingomkostninger

Salgs- og marketingomkostninger omfatter omkostninger til salgs- og marketingaktiviteter, herunder omkostninger til produktion af trailere. Lokaleomkostninger, personaleomkostninger, af- og nedskrivninger, som kan henføres til salgs- og marketingomkostninger, indgår i denne post.

Administrationsomkostninger

Administrationsomkostninger omfatter omkostninger til direktion og fælles administrative funktioner som Jura, People & Culture, Kommunikation og Økonomi. I posten indgår endvidere analyseomkostninger, kontorholdsomkostninger og nedskrivninger af tilgodehavender fra salg. Lokaleomkostninger,

personaleomkostninger, af- og nedskrivninger, som kan henføres til administrationsomkostninger, indgår i denne post.

Særlige poster

Særlige poster omfatter omkostninger til forlig vedrørende længerevarende retssag. Særlige poster kan henføres til salgs- og marketingomkostninger.

Andel af resultat efter skat i associerede virksomheder

I koncernregnskabet indregnes den forholdsmæssige andel af de enkelte virksomheders resultater efter skat og efter eliminering af forholdsmæssig andel af intern avance/tab samt nedskrivninger.

Finansielle indtægter og omkostninger

Finansielle indtægter og omkostninger indeholder renter, realiserede og urealiserede kursgevinster og -tab samt udbytter vedrørende værdipapirer, gæld og transaktioner i fremmed valuta, gebyrer for garantistillelser og modtagelse af indbetalinger samt amortisering af finansielle aktiver og forpligtelser.

Endvidere medtages realiserede og urealiserede gevinster og tab vedrørende afledte finansielle instrumenter, der ikke kan klassificeres som sikringstransaktioner. I moder-

Note 30 fortsættes

Note 30, fortsat: Anvendt regnskabspraksis

selskabets regnskab indtægtsføres modtaget udbytte fra kapitalandele i tilknyttede virksomheder og associerede virksomheder i det regnskabsår, hvor udbyttet deklareres.

Skat af årets resultat

Årets skat, som består af årets aktuelle skat og forskydning i udskudt skat, indregnes i årets resultat med den del, der kan henføres til årets resultat, og i totalindkomstopgørelsen med den del, der kan henføres til anden totalindkomst.

TV 2 Danmark A/S er sambeskattet med TV 2 BIB A/S og TV 2 Networks A/S. Den aktuelle selskabsskat fordeles mellem de sambeskattede virksomheder i forhold til disses skattepligtige indkomster (fuld fordeling med refusion vedrørende skattemæssige underskud).

TV 2 Danmark A/S er administrationselskab i sambeskatningen.

Balance**Immaterielle aktiver**

Udviklingsprojekter vedrørende platforme og processer, der er klart definerede og identificerbare, indregnes som immaterielle aktiver, hvis det er sandsynligt, at projektet vil generere fremtidige økonomiske fordele til

koncernen, og udviklingsomkostningerne ved det enkelte aktiv kan måles pålideligt.

Øvrige udviklingsomkostninger indregnes som omkostninger i resultatet, når omkostningerne afholdes.

Udviklingsprojekter måles til kostpris med fradrag af akkumulerede af- og nedskrivninger.

Kostprisen omfatter anskaffelsesprisen samt omkostninger direkte tilknyttet anskaffelsen indtil det tidspunkt, hvor aktivet er klar til brug. For egenfremstillede aktiver omfatter aktiverne direkte omkostninger til materialer, komponenter og underleverandører.

Efter ibrugtagning foretages lineære afskrivninger over den forventede brugstid, som sædvanligvis udgør 3-5 år. Hvis udviklingsprojekter er beskyttet af immaterielle rettigheder, er den maksimale afskrivningsperiode rettighedernes restløbetid. Aktiverne gennemgås løbende for at vurdere, om der er behov for nedskrivning, og der testes årligt for værdiforringelse.

Materielle aktiver

Grunde og bygninger, tv-teknisk udstyr og IT måles til kostpris med fradrag af akkumulere-

de af- og nedskrivninger. Kostprisen omfatter anskaffelsesprisen samt omkostninger direkte tilknyttet anskaffelsen indtil det tidspunkt, hvor aktivet er klar til brug. For egenfremstillede aktiver omfatter kostprisen direkte omkostninger til materialer, komponenter og underleverandører.

Der foretages lineære afskrivninger over den forventede brugstid, baseret på følgende forventede brugstid:

Bygninger	25-40 år
Installationer i bygninger	10 år
Tv-teknisk udstyr	3-5 år
Hard- og software	3 år

Afskrivningsgrundlaget opgøres under hensyntagen til aktivets scrapværdi og reduceres med eventuelle nedskrivninger. Scrapværdien fastsættes på anskaffelsestidspunktet og revurderes årligt. Overstiger scrapværdien aktivets regnskabsmæssige værdi, ophører afskrivning.

Leasingaktiver

Brugsretten vedrørende leasingaktiver afskrives lineært over leasingperioden, og der er beregnet en renteomkostning vedrørende leasingforpligtelsen.

Note 30 fortsættes



Note 30, fortsat: Anvendt regnskabspraksis

Afskrivningerne er indregnet i totalindkomstopgørelsen under henholdsvis indholds-, salgs- og marketing- samt administrationsomkostninger alt efter aktivets tilhørsforhold. Renteomkostninger er indregnet under finansielle poster.

Kapitalandele i associerede virksomheder i koncernregnskabet

Kapitalandele i associerede virksomheder måles i balancen i koncernregnskabet til den forholdsmæssige andel af virksomhedernes indre værdi opgjort efter koncernens regnskabspraksis med fradrag af urealiserede koncerninterne avancer.

Associerede virksomheder med negativ regnskabsmæssig indre værdi måles til 0 kr. Såfremt koncernen har en retlig eller faktisk forpligtelse til at dække den associerede virksomheds underbalance, indregnes denne under forpligtelser. Eventuelle tilgodehavender hos associerede virksomheder nedskrives i det omfang, tilgodehavendet vurderes urholdeligt.

Kapitalandele i tilknyttede virksomheder og associerede virksomheder i moderselskabets regnskab

Kapitalandele i tilknyttede virksomheder og associerede virksomheder måles til kostpris.

Hvor kostprisen overstiger genindvindingsværdien, nedskrives til denne lavere værdi.

Værdiforringelse af langfristede aktiver

Den regnskabsmæssige værdi af andre langfristede aktiver end værdipapirer vurderes årligt for at afgøre, om der er indikation af værdiforringelse. Når en sådan indikation er til stede, beregnes aktivets genindvindingsværdi.

Genindvindingsværdien er den højeste af aktivets dagsværdi med fradrag af forventede afhændelsesomkostninger eller kapitalværdi.

Kapitalværdien beregnes som nutidsværdien af forventede fremtidige pengestrømme fra aktivet eller den pengestrømsfrembringende enhed, som aktivet er en del af.

Et tab ved værdiforringelse indregnes, når den regnskabsmæssige værdi af et aktiv henholdsvis en pengestrømsfrembringende enhed overstiger aktivets eller den pengestrømsfrembringende enheds genindvindingsværdi.

Tab ved værdiforringelse indregnes i totalindkomstopgørelsen under nedskrivninger. Nedskrivninger tilbageføres i det omfang, der er sket ændringer i de forudsætninger og

skøn, der førte til nedskrivningen. Nedskrivninger tilbageføres kun i det omfang, aktivets nye regnskabsmæssige værdi ikke overstiger den regnskabsmæssige værdi, aktivet ville have haft efter afskrivninger, såfremt aktivet ikke havde været nedskrevet.

Andre tilgodehavender (Langfristede aktiver)

Andre tilgodehavender måles til kostpris og omfatter deposita vedrørende lejemaal.

Programlager

Indkøbte programmer måles til kostpris. Hvis et licensprogram vurderes til at være egnet til genudsendelse, reserveres en mindre del af kostprisen til 2. visning. Der foretages nedskrivning til nettorealisationsværdi efter en individuel vurdering. I programlageret indgår forudbetalinger på programmer og sportsrettigheder.

Restforpligtelser på de programmer i programlageret, som er teknisk godkendte, og hvor licensperioden er startet, indregnes som forpligtelser i balancen.

På større programproduktioner med en betydelig produktionstid indregnes låneomkostninger som en del af kostprisen. Låneomkostningerne beregnes ved brug af

selskabets gennemsnitlige låneomkostning i produktionsperioden. Der er i 2023 og 2022 ikke indregnet låneomkostninger.

Tilgodehavender

Tilgodehavender måles til amortiseret kostpris. Der nedskrives til imødegåelse af forventede tab.

Periodeafgrænsningsposter

Periodeafgrænsningsposter under aktiver omfatter afholdte omkostninger vedrørende efterfølgende regnskabsår.

Værdipapirer

Børsnoterede værdipapirer, der løbende overvåges, måles og rapporteres til dagsværdi i henhold til koncernens investeringspolitik, indregnes på handelsdatoen til dagsværdi under kortfristede aktiver og måles efterfølgende til dagsværdi. Ændringer i dagsværdien indregnes løbende i resultatet under finansielle poster.

Reserve for udviklingsprojekter i moderselskab

Reserve for sikringstransaktioner indeholder den akkumulerede nettoændring i dagsværdien af sikringstransaktioner, der opfylder kriterierne for sikring af fremtidige betalings-

Note 30 fortsættes



Note 30, fortsat: Anvendt regnskabspraksis

strømme, og hvor den sikrede transaktion endnu ikke er realiseret.

Reserve for udviklingsprojekter

Reserve for udviklingsprojekter indeholder aktiverede udviklingsomkostninger eksklusiv udskudt skat.

Der indregnes en hensat forpligtelse vedrørende tabsgivende kontrakter, når de forventede fordele fra en kontrakt er mindre end de uundgåelige omkostninger i henhold til kontrakten.

Leasingforpligtelser

Leasingforpligtelser måles til nutidsværdien af de fremtidige leasingbetalinger, og der indregnes et tilsvarende leasingaktiv korrigeret for eventuelle forudbetalte leasingbetalinger samt omkostninger forbundet med indgåelse af leasingaftalen.

Hensatte forpligtelser

Hensatte forpligtelser indregnes, når koncernen som følge af en begivenhed indtruffet før eller på balancedagen har en retlig eller faktisk forpligtelse, og det er sandsynligt, at der må afgives økonomiske fordele for at indfri forpligtelsen.

Hensatte forpligtelser måles til ledelsens bedste skøn over det beløb, hvormed forpligtelsen forventes at kunne indfries. Hensatte forpligtelser med forventet forfaldstid senere end et år fra balancedagen måles til nutidsværdi.

Anden gæld

Anden gæld består af personaleforpligtelser, skyldig bonus, fratrædelsesgodtgørelser og skyldig moms. Anden gæld under langfristede forpligtelser indeholder den del af personaleforpligtelsen, som er skyldige feriepenge i indfrysingsperioden, der ligger ud over et år.

Pengestrømsopgørelse

Pengestrømsopgørelsen viser pengestrømme fordelt på drifts-, investerings- og finansieringsaktivitet for året, årets ændring i likviditet samt likviditet ved årets begyndelse og slutning.

Pengestrøm fra driftsaktivitet

Pengestrømme fra driftsaktivitet opgøres som resultat før skat reguleret for ikke-kontante driftsposter, ændring i arbejdskapital, betalte renter samt betalt selskabsskat.

Note 30 fortsættes

Note 30, fortsat: Anvendt regnskabspraksis**Pengestrøm til investeringsaktivitet**

Pengestrømme til investeringsaktivitet omfatter betaling i forbindelse med køb og salg af immaterielle, materielle og andre langfristede aktiver samt køb og salg af værdipapirer, der ikke medregnes som likviditet.

Pengestrøm fra finansieringsaktivitet

Pengestrømme fra finansieringsaktivitet omfatter ændringer i størrelse eller sammensætning af aktiekapital og omkostninger forbundet hermed samt optagelse af lån, afdrag på rentebærende gæld, køb og salg af egne aktier samt betaling af udbytte til selskabsdeltagere.

Likvide beholdninger

Likvide beholdninger omfatter bankindestående.

Likviditet

Likviditet omfatter likvide beholdninger og letomsættelige værdipapirer, som uden hindring kan omsættes til likvide beholdninger, og hvorpå der kun er ubetydelige risici for værdiændringer.

Note 31: Ny regnskabsregulering

Alle nye standarder gældende for regnskabsåret 2023 er implementeret. Dette har ikke medført ændringer i regnskabspraksis.

Standarder og fortolkningsbidrag, der endnu ikke er trådt i kraft

På tidspunktet for offentliggørelse af nærværende årsrapport foreligger der nye eller ændrede standarder og fortolkningsbidrag, som endnu ikke er trådt i kraft, og som derfor ikke er indarbejdet i årsrapporten for 2023. Disse standarder implementeres i forbindelse med ikrafttrædelse. På nuværende tidspunkt forventes de kommende standarder ikke at have en væsentlig effekt på virksomhedens fremtidige regnskabsaflæggelse.

Nøgletal

Nøgletal i hovedtaloversigten er beregnet således:

EBIT-margin:

$$\frac{\text{Resultat før finansielle poster og skat (EBIT)}^* \times 100}{\text{Omsætning i alt}}$$

Afkast af investeret kapital (ROIC):

$$\frac{\text{Resultat før finansielle poster og skat (EBIT)}^* \times 100}{\text{Gennemsnitlig investeret kapital}}$$

Egenkapitalandel:

$$\frac{\text{Egenkapital, ultimo} \times 100}{\text{Passiver, ultimo}}$$

Egenkapitalforrentning:

$$\frac{\text{Resultat efter skat}^{**} \times 100}{\text{Gennemsnitlig egenkapital}}$$

* Ved beregning af nøgletallet, hvor der korrigeres for særlige poster, anvendes regnskabsposten 'Resultat før særlige poster (EBIT før særlige poster)'.

** Ved beregning af nøgletallet 'Egenkapitalforrentning før særlige poster' korrigeres regnskabsposten 'Årets resultat efter skat' med posten 'Særlige poster'.

Arbejdskapital:

Programlager, tilgodehavender fra salg og tjenesteydelser, andre tilgodehavender, periodiseringsposter, sikringsinstrumenter fratrukket med leverandører af varer og tjenesteydelser, hensatte forpligtelser, forudbetalte indtægter og anden gæld.

Investeret kapital:

Arbejdskapital, immaterielle og materielle aktiver, andre langfristede tilgodehavender, tilgodehavende/skyldige skat og udskudt skat.

Nettorentebærende indestående:

Likvide beholdninger, letomsættelige og langfristede værdipapirer fratrukket leasingforpligtelser.



04

Selskabsoplysninger

Selskabsoplysninger

TV 2 Danmark A/S
Rugaardsvej 25
5000 Odense C
Telefon: 65 91 91 91
Hjemmeside: www.tv2.dk
E-mail: tv2@tv2.dk
CVR-nr.: 10 41 34 94

Ejerforhold

Den danske stat v/Kulturministeriet ejer 100 % af aktiekapitalen.

Hjemsted

Odense.

Generalforsamling

Ordinær generalforsamling afholdes 24. april 2024 kl. 11.00 på selskabets adresse.

Bestyrelse

Jimmy Maymann-Holler, formand
Bo Foged, næstformand
Hermann Valur Haraldsson
Ane Skytte Leth Hendriksen
Naja Nielsen
Charlotte Bach Thomassen

Valgt af medarbejderne:

Thomas Michael Voigt Breinholt
John Jäger
Astrid Søndberg

Registreret direktion

Anne Engdal Stig Christensen, administrerende direktør
Carsten Topholt Larsen, finansdirektør

Øvrig direktion

Lotte Køhler Lindegaard, indholdsdirektør
Stig Møller Christensen, kommerciel direktør
Lars Novrup, People & Culture-direktør
Anders Lerbech Borregaard, teknologidirektør

Revision

Deloitte Statsautoriseret Revisionspartnerselskab
Weidekampsgade 6
2300 København S

Meddelelser til Erhvervsstyrelsen

7. februar 2024	Finansdirektør forlader TV 2 Danmark efter TV 2s generalforsamling
31. januar 2024	Jimmy Maymann giver formandsdepechen på TV 2 videre
26. oktober 2023	TV 2 Kvartalsrapport 3. kvartal 2023
23. august 2023	TV 2 Halvårsrapport 2023
26. april 2023	TV 2 Kvartalsrapport 1. kvartal 2023
11. april 2023	Indkaldelse til generalforsamling
21. marts 2023	TV 2 Årsregnskabsmeddelelse 2022
21. marts 2023	TV 2 Årsrapport 2022

Finanskalender 2024

19. marts 2024	TV 2 Årsrapport 2023
24. april 2024	Ordinær generalforsamling
24. april 2024	TV 2 Kvartalsrapport 1. kvartal 2024
28. august 2024	TV 2 Halvårsrapport 2024
24. oktober 2024	TV 2 Kvartalsrapport 3. kvartal 2024



Fotokreditering (med undtagelse af side 25-27)

Foto: Lasse Bech Martinussen/TV 2 og Rasmus Hjortshøj/TV 2