

TV 2 DANMARK
GOD
SELSKABSLEDELSE
2016

2016

TV 2 DANMARK A/S
RUGAARDSVEJ 25
5100 ODENSE C

14. REGSKABSÅR
CVR 10 41 34 94



GOD SELSKABSLEDELSE

Den danske stat er eneaktionær i TV 2 repræsenteret ved Kulturministeriet.

Som kodeks for god selskabsledelse anvender TV 2 statens ejerskabspolitik, der er offentliggjort i 2015 på Finansministeriets hjemmeside [<http://www.fm.dk/publikationer/2015/statens-ejerskabspolitik>]. Statens ejerskabspolitik har til formål dels at tydeliggøre og strukturere rammerne for den statslige ejerskabsudøvelse, dels at præcisere de forventninger og anbefalinger, som staten stiller til statslige selskaber.

Anbefalingerne påhviler dels TV 2 og dels staten. Visse anbefalinger er ikke relevante for TV 2 – f.eks. anbefalinger rettet mod selskaber med flere ejere. Visse anbefalinger afhænger af selskabernes størrelse og kompleksitet. TV 2 er af staten kategoriseret som et "mellemstort selskab".

Nedenfor redegøres for TV 2s efterlevelse af relevante anbefalinger og kvalitative kommentarer hertil inden for de syv kapitler, som udgør opbygningen i statens ejerskabspolitik.

1. RAMMERNE FOR DET STATSLIGE EJERSKAB

TV 2 efterlever alle relevante anbefalinger omhandlende ansvarsfordeling, generalforsamling, ledelsesmodeller og statens rolle. Kulturministeriet varetager både ejerskabs- og myndighedsopgaver i forhold til TV 2.

Ifølge regeringsgrundlag fra november 2016 ønsker regeringen at privatisere TV 2. Forberedelse af en privatisering af TV 2 vil blive påbegyndt i 2017, så privatiseringen kan ske, efter at den nuværende mediepolitiske aftale for 2015-2018 udløber. Regeringen vil sikre, at der fortsat er et bredt udbud af public service-indhold efter en privatisering.

2. AKTIV STATSLIG EJERSKABSUDØVELSE

Anbefalingerne om aktiv statslig ejerskabsudøvelse retter sig primært mod ejerministeriernes varetagelse af ejerskabet til statslige selskaber, herunder fastlæggelse af rationale for det statslige ejerskab til et givet selskab og opstilling af målsætninger for selskabet. TV 2 bidrager som anbefalet på relevante punkter til statens varetagelse af ejerskabet til TV 2, herunder i forbindelse med opstilling af afkastmål mv.

TV 2 efterlever således de relevante anbefalinger.

3. KOMMUNIKATION MELLEM SELSKAB OG MINISTER

TV 2 lever op til alle relevante anbefalinger vedrørende information fra TV 2 til Kulturministeriet, forhåndsorientering af ministeren og møder mellem TV 2 og ministeriet.

Kulturministeriet kan som udgangspunkt basere sit tilsyn med TV 2 på offentliggjort materiale. Herudover er der mellem Kulturministeriet og TV 2 fastlagt et sæt retningslinjer for kommunikation mellem TV 2 og Kulturministeriet.

I retningslinjerne fremgår det bl.a., at TV 2 straks skal offentliggøre hændelser af væsentlig betydning ved fremsendelse af meddelelser til Erhvervsstyrelsen og Kulturministeriet. TV 2 er endvidere forpligtet til forudgående at orientere kulturministeren om forhold, som er af væsentlig økonomisk eller principiel betydning.

TV 2 tilsender regelmæssigt en række skriftlige materialer til Kulturministeriet.

Der afholdes halvårsmøder mellem kulturministeren, TV 2s bestyrelsesformand og TV 2s administrerende direktør. Herudover er der regelmæssige møder mellem Kulturministeriet og TV 2, hvor der orienteres om selskabets økonomi mv.

4. BESTYRELSENS SAMMENSÆTNING, KOMPETENCER OG HONORAR

TV 2 lever op til alle relevante anbefalinger omhandlende bestyrelsens sammensætning, kompetencer og honorar.

Bestyrelsen består af seks generalforsamlingsvalgte medlemmer og tre medarbejdervalgte medlemmer. Reglerne for medarbejdervalg kan læses på tv2.dk. De seks generalforsamlingsvalgte medlemmer består for nærværende af tre mænd og tre kvinder.

I årsrapporten findes en oversigt over bestyrelsesmedlemmernes alder, stilling, indtrædelsestidspunkt, ledelseserhverv samt særlige kompetencer i relation til TV 2.

Kulturministeren og TV 2s bestyrelsesformand drøfter én gang årligt bestyrelsens sammensætning med udgangspunkt i bl.a. en oversigt over, hvilke kompetencer den samlede bestyrelse bør råde over. På baggrund bl.a. heraf udpeger kulturministeren de generalforsamlingsvalgte medlemmer.

Bestyrelsesvederlaget godkendes på den ordinære generalforsamling i april efter forudgående drøftelser mellem kulturministeren og bestyrelsesformanden. Retningslinjerne for bestyrelsesvederlaget fremgår af TV 2s vederlagspolitik, som er offentliggjort på <http://omt2.tv2.dk/fakta/oekonomi-og-selskabsledelse/selskabsledelse/>.

Bestyrelsesvederlaget fremgår af noten for personaleomkostninger i årsrapporten.

5. BESTYRELSESARBEJDET

TV 2 efterlever alle relevante anbefalinger om bestyrelsens arbejde, revision, forretningsorden, habilitet, bestyrelsesudvalg og bestyrelsesevaluering.

TV 2 anvender ikke bestyrelsesudvalg. TV 2 er kategoriseret som et mellemstort statsligt selskab, og krav om bestyrelsesudvalg påhviler alene store statslige selskaber. Bestyrelsesformandskabet varetager i henhold til forretningsordenen en række af de forberedende opgaver, som normalt varetages af bestyrelsesudvalg.

Bestyrelsens arbejde er tilrettelagt i en fastlagt mødeplan. Der er i 2016 afholdt seks bestyrelsesmøder og et strategiseminar. Der er planlagt seks møder og et seminar i 2017.

Bestyrelsen og direktionen vurderer løbende de interne kontroller og væsentlige risici i forbindelse med koncernens aktiviteter og deres eventuelle indflydelse på regnskabsafregningsprocessen. TV 2s væsentligste risici er de verserende retssager, som er nærmere beskrevet i note 21 i årsrapport for 2016 [<http://omtv2.tv2.dk/fakta/oekonomi-og-selskabsledelse/regnskabsrapporter/>].

TV 2 anvender COSO som referenceramme for de interne kontrol- og risikostyringssystemer. De interne kontrol- og risikosystemer er beskrevet på tv2.dk [<http://omtv2.tv2.dk/fakta/oekonomi-og-selskabsledelse/interne-kontroller/>].

Revisionsaftalen godkendes af bestyrelsesformanden. Revisors honorering fremgår af årsrapporten. Revisor deltager i de bestyrelsesmøder, hvor årsrapporten og halvårsrapporten gennemgås og godkendes, samt når der i øvrigt forelægges tilføjelser til revisionsprotokollen, og deltagelse findes relevant.

Bestyrelsens opgaver er fastlagt i selskabets vedtægter og bestyrelsens forretningsorden. Forretningsorden og direktioninstruks opdateres efter behov. Vedtægter og forretningsorden indberettes til Erhvervsstyrelsen og offentliggøres på tv2.dk.

Bestyrelsen gennemfører en årlig selvevaluering, som foregår dels ved brug af spørgeskemaer, dels ved individuelle samtaler mellem formand og de enkelte bestyrelsesmedlemmer. Resultatet af selvevalueringen danner grundlag for den årlige drøftelse mellem bestyrelsesformand og minister om bestyrelsens sammensætning.

6. ÅBENHED OG GENNEMSIGTIGHED

TV 2 efterlever alle relevante anbefalinger om åbenhed og gennemsigtighed omhandlende offentlighedsloven, finansielle rapporter, god selskabsledelse, samfundsansvar, hændel-

ser af væsentlig betydning og informations- og kommunikationspolitik.

TV 2 er konkurrenceudsat og undtaget lov om offentlighed i forvaltningen. TV 2 imødekommer derfor ikke anmodninger om aktindsigt.

TV 2s års-, halvårs- og kvartalsrapporter er aflagt i overensstemmelse med IFRS. Årsrapporten følger i relevant omfang de af OMX Nordic Exchange Copenhagen A/S udarbejdede regler for udstedere af børsnoterede aktier.

TV 2 udgiver årligt en public service-redegørelse. Heri redegøres for, hvordan TV 2 lever op til de forpligtelser, som fremgår af public service-tilladelsen. I henhold til public service-tilladelsen er der ansat en seernes redaktør på TV 2. Seernes redaktør, der er ansat af bestyrelsen og refererer til den administrerende direktør, er en uafhængig klageinstans, som skal styrke TV 2s dialog og kontakt med seere og brugere.

TV 2 udarbejder årligt en CSR-redegørelse (se særskilt afsnit herom). TV 2 er karakteriseret som et mellemstort selskab. TV 2 har en indkøbspolitik, der udtrykker TV 2s forventninger til TV 2s leverandører og samarbejdspartnere.

TV 2 har en informations- og kommunikationspolitik, som er offentliggjort på tv2.dk [<http://omtv2.tv2.dk/fakta/oekonomi-og-selskabsledelse/selskabsledelse/>].

TV 2 har i efteråret 2016 etableret en whistleblower-ordning, som er offentliggjort på tv2.dk. [<http://omtv2.tv2.dk/fakta/oekonomi-og-selskabsledelse/selskabsledelse/>]. Der er i 2016 ingen indberetninger i henhold til ordningen.

7. REKRUTTERING OG AFLØNNING AF MEDARBEJDERE OG DIREKTION

TV 2 efterlever alle relevante anbefalinger om rekruttering og aflønning af medarbejdere og direktion, dog indgår der ikke noget krav om tilbagebetaling af variabelt lønelement i den nuværende direktions kontrakter, hvorfor denne anbefaling ikke følges.

TV 2s vederlagspolitik er godkendt på generalforsamlingen og er offentliggjort på tv2.dk [<http://omtv2.tv2.dk/fakta/oekonomi-og-selskabsledelse/selskabsledelse/>].

Direktionsmedlemmer har et variabelt lønelement, men ikke aktiebaseret aflønning eller fastholdelsesbonusser. Det variable lønelement består af en 1-årig bonusaftale, hvor kriterierne for opnåelse heraf fastlægges ved årets start. Bonus er maksimeret til 20 % af direktionens basisløn. Bonus kan ikke kræves tilbagebetalt.

Direktionsmedlemmer har markedskonforme opsigelsesvarsler, som ikke overstiger 24 måneder. Der henvises til note 6 i årsrapporten for 2016 [<http://omtv2.tv2.dk/fakta/oekonomi-og-selskabsledelse/regnskabsrapporter/>] vedrørende vederlag til direktion.

TV 2s mangfoldigheds- og rekrutteringspolitik er offentliggjort på tv2.dk. [<http://omtv2.tv2.dk/fakta/oekonomi-og-selskabsledelse/selskabsledelse/>].

TV 2 ønsker mangfoldighed i selskabets ledelse, herunder en balanceret kønsfordeling i bestyrelsen, direktionen, ledergruppen og chefgruppen. Det er TV 2s målsætning, at andelen af det underrepræsenterede køn i ledelsen fortsat skal udgøre minimum 33 % opgjort på det enkelte ledelsesniveau.

TV 2 har generelt en tilfredsstillende kønsfordeling, jævnfør redegørelse om samfundsansvar. Ledige stillinger annonceres på tv2.dk og andre relevante medier.

REDEGØRELSE OM SAMFUNDSANSVAR (CSR)

Som offentligt ejet public service-virksomhed er TV 2 bevidst om sit ansvar for samfundet og bevidst om den store udfordring, det er at sikre, at virksomhedens aktiviteter foregår på en ansvarlig måde.

TV 2 tilslutter sig principperne om virksomheders sociale ansvar, som årligt drøftes af bestyrelsen. Der udarbejdes årligt en CSR-redegørelse, som offentliggøres på tv2.dk [<http://omtv2.tv2.dk/fakta/oekonomi-og-selskabsledelse/csr/>].

Som led i den lovpligtige redegørelse for virksomhedsledelse jf. årsregnskabslovens § 107b er der i CSR-redegørelsen en oversigt over kønsrepræsentationen i ledelsen. Det er TV 2s målsætning, at andelen af det underrepræsenterede køn i ledelsen skal udgøre minimum 33 %. I forhold til sidste år er der en mindre stigning i andelen af kvinder for ledergruppe og chefgruppe.

KØNSREPRÆSENTATION I TV 2s LEDELSE, FEBRUAR 2017

	Kvinder	Mænd
Bestyrelse, generalforsamlingsvalgt	50%	50%
Selskabsanmeldt direktion	50%	50%
Bestyrelse	33%	67%
Operationel direktion	40%	60%
Ledergruppe	52%	48%
Chefgruppe	31%	69%

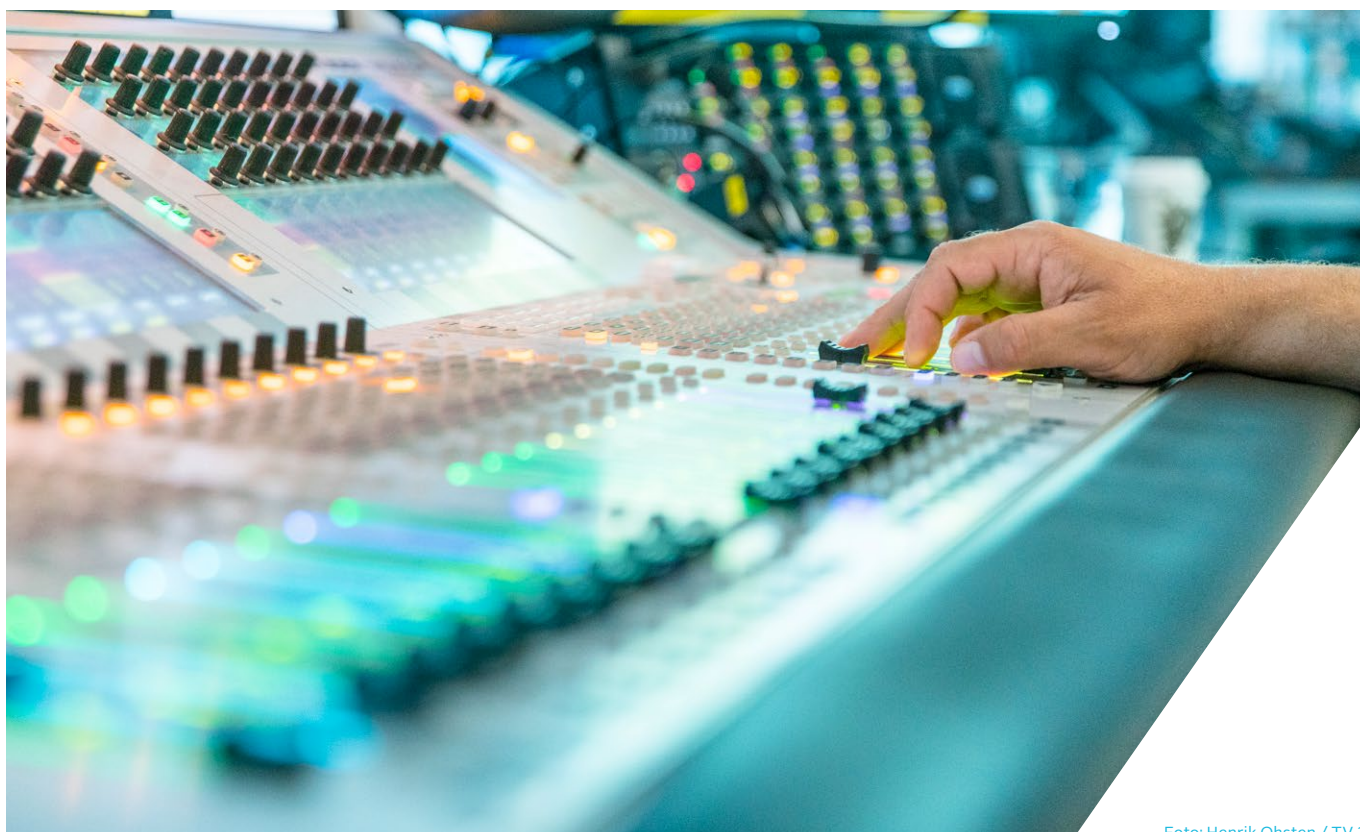


Foto: Henrik Ohsten / TV 2

TV2