

**TV2**

**20**

**TV 2 DANMARK**  
**ÅRSRAPPORT**

**14**

**12. REGNSKABSÅR**  
**CVR 10 41 34 94**

**TV 2 DANMARK**

**ÅRSRAPPORT  
2014**

**INDHOLDS-  
FORTEGNELSE**

## **LEDELSESBERETNING**

### **ÅRET I HOVEDTRÆK**

Forord .....	5
TV 2s væsentligste økonomiske forhold i 2014 .....	6
Koncernens hoved- og nøgletal .....	7
Hovedaktiviteter og strategisk retning .....	8
TV 2-koncernen.....	8
Økonomiske målsætninger.....	9
Begivenheder efter regnskabsårets udløb.....	9
Forventninger til 2015.....	9

### **MARKEDSUDVIKLING OG MARKEDSPOSITION**

Digital markedsudvikling .....	10
Tv-sening og andele .....	10
Reklamemarked.....	12
Betalings-tv-marked og penetration .....	12

### **INDHOLDSUDVIKLING**

Digital udvikling .....	13
Hovedkanalen.....	13
Nichekanaler .....	14

### **REGNSKABSBERETNING**

Resultatopgørelse.....	16
Balance og kapitalforhold .....	17
Retssager .....	19
Delregnskaber .....	19

### **LEDELSE**

Bestyrelse og direktion.....	21
God selskabsledelse.....	26
Redegørelse om samfundsansvar (CSR) .....	28
Public service-tilladelse og public service-redegørelse .....	28

## **PÅTEGNINGER**

Ledelsespåtegning .....	31
Den uafhængige revisors erklæringer .....	32

## **KONCERN- OG ÅRSREGNSKABET 2014**

Totalindkomstopgørelse .....	35
Balance .....	36
Egenkapitalopgørelse.....	38
Pengestrømsopgørelse .....	39
Noter .....	40

## **SELSKABSOPLYSNINGER**

Selskabsoplysninger og ejerforhold .....	72
Meddelelser til Erhvervsstyrelsen .....	73
Finanskalender 2015.....	73

**TV 2 DANMARK**

**ÅRSRAPPORT  
2014**

**LEDELSES-  
BERETNING**



# ÅRET I HOVEDTRÆK

## FORORD

2014 var et godt år for TV 2. TV 2s markedsposition, produktudbud og økonomi er forbedret på trods af, at mange af de markeder, som TV 2 befinder sig i, fortsat er præget af afmatning.

De traditionelle markeder for salg af tv-reklamer og tv-abonnementer har været under pres i det forgangne år. Det er derfor positivt, at TV 2 har vundet markedsandele på tv-reklamemarkedet og har øget abonnementsomsætningen. Det afspejler sig i en samlet omsætningsvækst på 5 % og et tilfredsstillende resultat før skat på 219 mio.kr. for 2014.

Danskerne bruger samlet set mere tid på levende billeder, men skiftet fra traditionel flow-tv-sening mod *on demand*-sening er i gang, og der ses stadig mere tv og levende billeder på pc, tablet og smartphone. Den digitale udvikling fortsatte med uformindsket styrke i 2014, og TV 2 satte fuld kraft på udarbejdelsen af en digital strategi med ambitionen om at være den mest engagerende medieudbyder.

Seerne og brugerne skal sættes i centrum med tilbud om relevant og målrettet indhold på tværs af platforme og uafhængigt af tidspunkter, så TV 2s stærke programmer dermed lever længere og samler flest mulige danskere. Det er derfor glædeligt, at TV 2s indholdsudbud generelt blev styrket i løbet af året – både på flow-tv-kanalerne og på de digitale platforme. Den betydelige stigning i sening af web-tv på [tv2.dk](http://tv2.dk) og i antallet af abonnenter på TV 2 PLAY understreger denne udvikling.

I den stadig mere fragmenterede medievirkelighed er det også glædeligt, at det i 2014 lykkedes at øge hovedkanalens seerandel for første gang i flere år. Hovedkanalens seerandel steg med 0,2 procentpoint til 24,1 %. Nichekanalernes seerandel faldt til gengæld lidt, hvilket bl.a. skyldtes lavere husstandspenetration og en skærpet konkurrencesituation for nogle af kanalerne.

Året viste imidlertid også, at de unge stadig ser tv - trods forudsigelser om det modsatte - og de holder især fast i TV 2 ZULU, som fik sit bedste år nogensinde i den yngre målgruppe.

På TV 2 FRI - som havde sit første hele sendeår i 2014 - bruges erfaringerne nu til at tilpasse og justere kanalens indhold og sendetidspunkter. TV 2 FRI skal være danskernes livsstilskanal, og udviklingen af kanalen har stort fokus i 2015.

I begyndelsen af januar 2015 fik TV 2-familien et nyt familiemedlem, nemlig TV 2 SPORT, som har fået en god start med tilfredsstillende husstandspenetration og seertilslutning.

TV 2s medarbejdere har igen i år bidraget til at skabe gode resultater, og alle har arbejdet engageret med de nye digitale udfordringer.

Lars Liebst  
bestyrelsesformand

Merete Eldrup  
administrerende direktør



## **TV 2s VÆSENTLIGSTE ØKONOMISKE FORHOLD I 2014**

- Resultatet før skat er 219 mio.kr. - en stigning på 54 mio.kr. i forhold til 2013.
- EBIT-margin er 8,4 %, og afkast af investeret kapital er 16,7 %.
- Pr. 31. december 2014 har TV 2 et netto rentebærende indestående på 153 mio.kr. mod et netto rentebærende indestående på 21 mio.kr. pr. 31. december 2013.
- Reklameomsætningen udgør 1.268 mio.kr. og er på niveau med 2013.
- Abonnementsomsætningen er 1.234 mio.kr. og er steget med 11,2 % i forhold til 2013, svarende til 125 mio.kr.
- Seerandelen i målgruppen 20-60 år for TV 2-familien er 34,9 % i 2014 mod 35,2 % i 2013.
- Hovedkanalen har en fremgang på 0,2 procentpoint fra 23,9 % i 2013 til 24,1 % i 2014.
- I august 2014 offentliggøres, at TV 2 FILM konverteres til TV 2 SPORT i januar 2015.

## KONCERNENS HOVED- OG NØGLETAL

Mio.kr.	2014	2013	2012	2011	2010
<b>Totalindkomstopgørelse</b>					
Reklameomsætning	1.268	1.269	1.359	1.498	1.388
Abonnementsomsætning	1.234	1.109	1.027	735	681
Øvrig omsætning	68	72	69	78	78
<b>Omsætning</b>	<b>2.570</b>	<b>2.450</b>	<b>2.455</b>	<b>2.311</b>	<b>2.147</b>
Driftsomkostninger	-2.239	-2.169	-2.165	-2.106	-1.974
<b>Resultat før af- og nedskrivninger (EBITDA)</b>	<b>331</b>	<b>281</b>	<b>290</b>	<b>205</b>	<b>173</b>
Af- og nedskrivninger	-116	-112	-111	-100	-113
<b>Resultat før finansielle poster (EBIT)</b>	<b>216</b>	<b>169</b>	<b>179</b>	<b>105</b>	<b>60</b>
Indtægter af kapitalandele i associerede virksomheder	12	5	4	6	6
Resultat af finansielle poster, netto	-9	-9	-8	-6	-23
<b>Resultat af fortsættende aktiviteter før skat</b>	<b>219</b>	<b>165</b>	<b>175</b>	<b>105</b>	<b>43</b>
<b>Resultat af ophørte aktiviteter før skat <sup>1)</sup></b>	<b>0</b>	<b>0</b>	<b>63</b>	<b>53</b>	<b>396</b>
<b>Resultat før skat (EBT)</b>	<b>219</b>	<b>165</b>	<b>238</b>	<b>158</b>	<b>439</b>
Skat	-48	-43	-45	-30	-86
<b>Årets resultat</b>	<b>172</b>	<b>122</b>	<b>193</b>	<b>128</b>	<b>353</b>
Værdiregulering af sikringsinstrumenter efter skat	-13	6	-3	-5	-3
<b>Årets totalindkomst</b>	<b>159</b>	<b>128</b>	<b>190</b>	<b>123</b>	<b>350</b>
<b>Resultat før skat fordelt på aktiviteter (fortsættende)</b>					
TV 2 (hovedkanal, tv2.dk, TV 2 PLAY)	-92	-59	-85	-138	-201
Kulturstøtte til film	-61	-55	-55	-56	-64
Nichekanaler mv.	372	279	315	299	308
<b>Balance pr. 31.12.</b>					
Aktiver i alt	2.270	2.147	1.890	1.751	1.612
Materielle aktiver	746	774	441	423	414
Investeringer i materielle aktiver	89	445	131	104	71
Langfristede aktiver	780	811	501	520	503
Arbejdskapital	557	487	472	334	408
Øvrige nettoaktiver (ophørte aktiver; skat m.v.)	-74	-62	-11	-4	-44
<b>Investeret kapital</b>	<b>1.263</b>	<b>1.236</b>	<b>962</b>	<b>850</b>	<b>867</b>
Egenkapital	1.416	1.257	1.264	1.074	951
Nettorentebærende indestående (-)	-153	-21	-302	-224	-84
<b>Investeret kapital</b>	<b>1.263</b>	<b>1.236</b>	<b>962</b>	<b>850</b>	<b>867</b>
<b>Pengestrømme</b>					
Pengestrømme fra driftsaktivitet	226	261	113	190	106
Pengestrømme til investeringsaktivitet	-72	-417	-132	-95	-64
Pengestrømme fra finansieringsaktivitet	-14	39	-25	-24	-359
Pengestrømme fra ophørte aktiviteter	0	0	99	53	708
<b>Ændring i likviditet</b>	<b>140</b>	<b>-117</b>	<b>55</b>	<b>124</b>	<b>392</b>
<b>Nøgletal</b>					
Omsætningsvækst (%)	4,9	-0,2	6,2	7,6	5,8
EBIT-margin	8,4	6,9	7,3	4,5	2,8
Egenkapitalandel	62,4	58,5	66,9	61,4	59,0
Egenkapitalforrentning	12,8	9,7	11,2	7,4	4,6
Afkast af investeret kapital (ROIC)	16,7	15,1	20,6	12,8	6,8
Seerandele 20-60 år (%)	34,9	35,2	35,5	38,5	37,7
Daglig seertid 20-60 år (minutter)	61	64	70	79	77
Gennemsnitligt antal ansatte	1.072	1.041	1.027	995	999

Nøgletal er udarbejdet i overensstemmelse med Den Danske Finansanalytikerforenings "Anbefalinger og Nøgletal 2010" og er beregnet med udgangspunkt i fortsættende aktiviteter.

1) Ophørte aktiviteter er i 2012 salg af TV 2 SPORT A/S, i 2011 salg af Momondo A/S og i 2010 salg af sendenet.

## HOVEDAKTIVITETER OG STRATEGISK RETNING

TV 2 DANMARK A/S er ejet af den danske stat og har til formål at drive medievirksomhed og anden hermed beslægtet eller relateret virksomhed. Selskabet skal drive public service-programvirksomhed i henhold til tilladelse udstedt af kulturministeren, og det skal ske på et forretningsmæssigt grundlag.

TV 2-koncernen har seks flow-tv-kanaler: Public service-hovedkanalen TV 2 samt TV 2 ZULU, TV 2 CHARLIE, TV 2 FRI, TV 2 NEWS og TV 2 FILM (TV 2 SPORT). I januar 2015 er TV 2 FILM konverteret til TV 2 SPORT. Hertil kommer TV 2 PLAY, som er TV 2s tv-tjeneste på nettet, mobilen og tablets med mulighed for at se alle TV 2s kanaler live og udvalgte programmer og film *on demand*.

Ud over tv-virksomhed udbyder TV 2 DANMARK A/S omfattende digitale aktiviteter på nettet på adressen tv2.dk samt på en række mobile platforme.

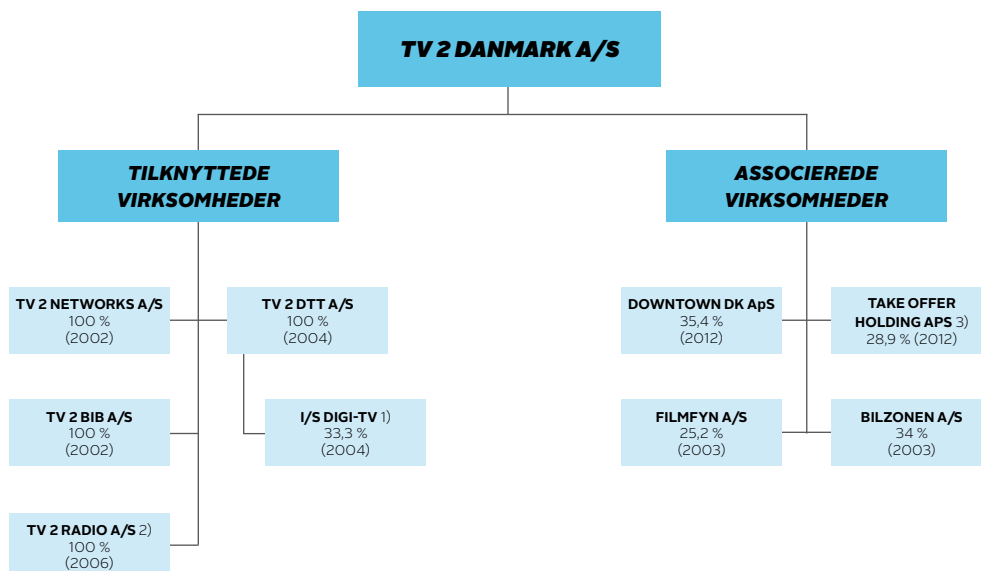
TV 2 producerer selv nyheder, aktualitets- og sportsprogrammer og samarbejder desuden med de otte selvstændige, regionale TV 2-stationer om leverancer til hovedkanalens sendeflade. Den øvrige del af sendefladen tilvejebringes primært i entreprise eller på licensbasis.

TV 2s konkurrencesituation er som følge af nye teknologier og ændret forbrugeradfærd intensiveret. Der er ingen aktuelle planer om at ændre væsentligt på det nuværende forretningsgrundlag og/eller geografiske markeder.

## TV 2-KONCERNEN

TV 2 har i 2014 forenklet den juridiske selskabsstruktur ved at fusionere TV 2 NETWORKS A/S og TV 2 NEWS A/S med TV 2 NETWORKS A/S som fortsættende selskab. TV 2 RADIO A/S er under likvidation, da der ikke længere er driftsaktiviteter i selskabet.

## TV 2-KONCERNEN, 1. JANUAR 2015



1) I/S DIGI-TV er et joint venture, som ejes sammen med DR

2) Under likvidation

3) Effektivt ejerandel 41,4 %, da DOWNTOWN DK ApS ejer 35,3 % af selskabet

## ØKONOMISKE MÅLSÆTNINGER

TV 2 drives på et rent kommercielt grundlag, hvor det er vigtigt med finansiell styrke og stor soliditet til at modgå konjunkturudsving og potentielle retskrav, og vigtigt af have forhandlingsstyrke og mulighed for udvikling af forretningen. TV 2 har i de seneste år arbejdet ud fra nedenstående økonomiske målsætninger:

- **EBIT margin (resultat før finansielle poster og skat som % af omsætning):** TV 2 har en målsætning om at have en langsigtet EBIT margin på omkring 10 %. I de seneste 3 år har EBIT marginen været ca. 7-8 % - i 2014 realiserer TV 2 sit bedste år i nyere tid med en EBIT margin på 8,4 %. TV 2s forretning er konjunkturfølsom, og resultatet kan afvige i både positiv og negativ retning fra den langsigtede målsætning, ligesom store "sportsår" og investeringer i nye aktiviteter kan påvirke resultatudviklingen i de enkelte år.
- **Afkast af investeret kapital (EBIT som % af investeret kapital):** TV 2 har en målsætning om et afkast af den investerede kapital på omkring 15 % (+/- 3 %). I 2014 realiserer TV 2 en investeret kapital på 1.263 mio.kr. og et afkast af den investerede kapital på 16,7 %.
- **Kapitalstruktur og udbytte:** For at kunne modstå betydelige, langvarige og uafklarede retskrav er TV 2 nødsaget til primært at være egenkapitalfinansieret. Udbyttepolitikken for TV 2 er derfor suspenderet, indtil der er en nærmere afklaring på kravene. Ifølge den suspenderede udbyttepolitik er målet for TV 2s kapitalstruktur på mellemlang sigt, at den nettorentebærende gæld/EBITDA skal udgøre mellem 0 og 2.

## BEGIVENHEDER EFTER REGNSKABSÅRETS UDLØB

Der er ikke efter regnskabsårets udløb indtruffet begivenheder af betydning for vurderingen af årsrapporten, som ikke er indarbejdet og oplyst i årsrapporten.

## FORVENTNINGER TIL 2015

TV 2s økonomi er karakteriseret ved:

- En konjunkturfølsom reklameomsætning
- En relativt stabil abonnementsomsætning
- Relativt faste omkostninger

For 2015 har TV 2 følgende væsentlige økonomiske forudsætninger:

- En tv-reklameomsætning på niveau med 2014. Der forventes en vækst i den digitale omsætning, som fortsat vægter lavt i den samlede reklameomsætning.
- En stigning i abonnementsomsætningen som følge af prisstigningen på hovedkanalen fra 12 kr. til 14 kr. pr. måned. På nichekanalerne forventes en lidt lavere abonnementsomsætning som følge af faldende husstandspenetration. TV 2 PLAY forventes at fortsætte omsætningsvæksten i 2015.
- Omkostningerne påvirkes af konvertering af TV 2 FILM til TV 2 SPORT. TV 2 FILM havde et positivt resultatbidrag i 2014, mens 2015 vil være et investeringsår for TV 2 SPORT.

Baseret på ovenstående forudsætninger er TV 2s forventninger til 2015:

- En omsætningsvækst på 2-3 % (2.570 mio.kr. i 2014).
- Et resultat før skat på 150-170 mio.kr. (219 mio.kr. i 2014). Det svarer til en EBIT-margin på 6-7 %.

Fremadrettede udsagn om forventninger til 2015 indeholder risici og usikkerheder.

## MARKEDSUDVIKLING OG MARKEDSPOSITION

### DIGITAL MARKEDSUDVIKLING

Danskernes medievaner ændrer sig. Forbrugerne vil selv bestemme, hvor, hvornår og hvordan de ønsker at modtage deres tv-indhold. Det vurderes, at danskerne samlet set bruger mere tid på levende billeder, men skiftet fra flow-tv mod *on demand*-sening er fortsat i gang.

På nuværende tidspunkt eksisterer der ikke integrerede målinger for traditionel tv-sening på flow-kanaler og digital tv-sening på TV 2 PLAY og web-tv. Realiteten er dog, at disse bør ses under ét, og at måling af traditionel tv-sening ikke længere kan stå alene. Indtil der eksisterer mere valide tværgående målinger, vil TV 2 fortsat kommentere udviklingen i traditionel tv-sening – selv om den ikke længere er helt retvisende. Faldet i tv-sening kompenseres delvist af øget digitalt forbrug.

### TV-SENING OG ANDELE

I 2014 er den gennemsnitlige daglige sening for TV 2-familien i universet 20-60 år 61 minutter mod 64 minutter i 2013, svarende til et fald på 4,7 %. Den samlede tv-sening pr. dansker falder fra 181 minutter til 174 minutter svarende til et fald på 3,9 %. Den faldende sening skyldes bl.a. ændret seeradfærd med øget brug af tidsforskudt sening.

Daglig seertid 20-60 år (minutter)	2014	2013	Ændring
TV 2-familien	61	64	-4,7%
Samlet tv-sening	174	181	-3,9%

Kilde: TNS Gallup TV-meter

TV 2-familien har i aldersgruppen 20-60 år en seerandel på 34,9 % mod 35,2 % i 2013, svarende til et fald på 0,3 procentpoint. I 1. halvår 2014 er der en stigning på 0,7 procentpoint, mens der i 2. halvår 2014 er et fald på 1,5 procentpoint i forhold til samme periode i 2013. Seertallene i 2. halvår 2013 var ekstraordinært gode.

Hovedkanalens seerandel er i 2014 på 24,1 % mod 23,9 % i 2013 – en fremgang på 0,2 procentpoint, mens nichekanalerne får en samlet seerandel i universet 20-60 år på 10,8 % - en tilbagegang på 0,5 procentpoint i forhold til 2013, hvilket bl.a. skyldes faldende husstandspenetration og stærk konkurrence primært fra DR.

Seerandele i målgruppen 20-60 år pr. kanalfamilie (procent)	2014	2013
TV 2-hovedkanal	24,1	23,9
TV 2-nichekanaler	10,8	11,3
DR 1	19,0	17,5
DR-nichekanaler	10,0	9,5
TV3-kanaler	14,2	13,7
Discovery Networks	11,2	11,4
Øvrige	10,7	12,7
<b>I alt</b>	<b>100,0</b>	<b>100,0</b>

Kilde: TNS Gallup TV-meter

DR-familiens seerandel er i 2014 29,0 % - en stigning på 2,0 procentpoint i forhold til 2013. Heraf bidrager DR1 med 1,5 procentpoint og nichekanalerne med 0,5 procentpoint. TV3-kanalernes seerandel stiger i 2014 med 0,5 procentpoint til 14,2 %, mens Discovery Networks falder 0,2 procentpoint til 11,2 %. Øvrige kanaler falder med 2,0 procentpoint. DRs kanaler distribueres ukrypteret og er typisk placeret i grundpakker. Det betyder, at de i modsætning til kommercielle kanaler ikke rammes så hårdt af faldende husstandspenetration, hvilket styrker deres relative position.

Nichekanaler i egne målgrupper (procent)	2014	2013
<b>Seerandel 15-40 år</b>		
TV 2 ZULU	6,0	5,6
<b>Seerandel 50 år +</b>		
TV 2 CHARLIE	6,4	6,7
TV 2 FRI	1,2	1,0
<b>Seerandel 3 år +</b>		
TV 2 NEWS	3,5	3,7
TV 2 FILM	0,4	0,5

Kilde: TNS Gallup TV-meter

Med en seerandel på 6,0 % i målgruppen 15-40 år opnår TV 2 ZULU i 2014 sit bedste år nogensinde. De unge ser stadig masser af tv - trods forudsigelser om det modsatte og trods skærpet konkurrence om de unge seere fra andre medieplatforme - og de unge holder især fast i TV 2 ZULU. Den samlede tv-sening for TV 2 ZULU i målgruppen 15-40 år er således uændret i 2014 i forhold til 2013.

TV 2 CHARLIE bliver i årets løb udfordret af bl.a. DR 1 og TV 2 FRI, der appellerer til samme aldersgruppe, 50 år+, og kanalens seerandel falder marginalt fra 6,7 % i 2013 til 6,4 % i 2014. Uagtet faldende seerandel i 2014 er TV 2 CHARLIE fortsat Danmarks tredje mest sete kanal blandt danskere over





## NYHEDERNE SÅ BESTEMMER DU SELV

50 år og den næststørste blandt de kommercielt finansierede kanaler.

TV 2 FRI har i 2014 sit første hele sendeår. Udviklingen i seertal har ikke helt levet op til forventningerne, og erfaringerne fra første sendeår bruges til at relancere og justere programprofilen på TV 2 FRI.

I 2014 falder TV 2 NEWS seerandel - fra 3,7 % i 2013 til 3,5 % i 2014. Kanalen står i 2014 for 29 % af danskernes nyhedssejning – det samme som i 2013.

TV 2 FILM har i 2014 sidste sendeår. TV 2 FILM har sendt siden 2005, men er efterhånden blevet udkonkurreret af store filmkataloger hos diverse *on demand*-tjenester, og kanalen afløses derfor i januar 2015 af TV 2 SPORT.

På TV 2s digitale platforme er der en volumenmæssig fremgang:

- TV 2 PLAY stiger med 40 % i antal abonnenter fra ultimo 2013 til ultimo 2014. Stigningen kompenserer i et betydeligt omfang faldet i husstandspenetration via distributører.
- Tv2.dk inklusive mobil har en stigning på 3 % i antal månedlige sidevisninger fra ultimo 2013 til ultimo 2014.
- Web-tv stiger med 145 % i månedlige visninger fra ultimo 2013 til ultimo 2014.
- TV 2s apps stiger med 16 % i antal besøg fra ultimo 2013 til ultimo 2014.

TV 2 ligger desuden højt placeret i 2014 med virale historier, dvs. interaktioner i form af delinger, anbefalinger og kommentarer på tværs af Facebook, Twitter, Google+ og LinkedIn.

## REKLAMEMARKED

TV 2s samlede reklameomsætning inkl. digital reklameomsætning udgør 1.268 mio.kr. i 2014 og er på niveau med 2013 (1.269 mio.kr.).

Tv-reklameomsætningen falder med 1,2 % i forhold til 2013. Baseret på flere forskellige branchekilder vurderer TV 2, at tv-reklamemarkedet falder med ca. 5 % i 2014. TV 2s markedsandel stiger således med ca. 2 procentpoint, svarende til ca. 4 % i 2014.

I 2014 tilpasser TV 2 sine salgsbetingelser væsentligt til de ændrede medievaner og seeradfærd med øget tidsforskudt sening. Således sælges tv-reklamespots uanset, om de vises på en flow-tv-kanal eller tidsforskudt og uanset, hvilken skærmtypen de vises på. De nye salgsbetingelser er tidssvarende og har medvirket til, at TV 2s reklameomsætning ikke er faldet lige så meget som markedet.

TV 2s digitale reklameomsætning stiger i 2014 med 20,0 %. TV 2 vurderer, at bannerannonceringsmarkedet stiger med ca. 13 % i 2014. TV 2s digitale reklameomsætning udvikler sig således bedre end markedet. Den største stigning i den digitale reklameomsætning i 2014 sker inden for mobil og web-tv.

## BETALINGS-TV-MARKED OG PENETRATION

TV 2s abonnementsomsætning udgør 1.234 mio.kr. i 2014 mod 1.109 mio.kr. i 2013 - en stigning på 11,3 %. Stigningen skyldes primært TV 2 FRI, TV 2 CHARLIE og TV 2 PLAY. Abonnementsomsætningen udgør 48 % af den samlede omsætning mod 45 % i 2013.

Der eksisterer ikke officielle markedstal for det danske betalings-tv-marked. TV 2 vurderer, at markedet i slutkundeledet er ca. 8 mia.kr. Det traditionelle tv-distributionsmarked er stagneret, og tendensen fra tidligere år, hvor nogle forbrugere vælger at skifte til mindre tv-pakke og således fravælger "fuldpakker" til fordel for "grund- eller mellempakker", fortsætter i 2014.

Til gengæld er der stor vækst i markedet for online video/tv-tjenester (OTT; Over The Top). OTT-markedet vurderes at udgøre ca. 600-700 mio.kr. i 2014 - en markant stigning i forhold til niveauet i 2013. Det er TV 2s vurdering, at TV 2 procentuelt mindst vokser lige så hurtigt som markedet via tjenesten TV 2 PLAY.

Husstandspenetration kan både opgøres i forhold til alle husstande og i forhold til tv-husstande. Historisk har forskellen mellem de to tal været marginal, da næsten alle husstande

havde et tv-apparat. I takt med at antallet af husstande uden et tv-apparat stiger, er det interessant ikke kun at følge penetrationsudviklingen i forhold til tv-husstande, men også i forhold til husstande generelt. Som konsekvens af dette vises TV 2-kanalernes husstandspenetration i nedenstående tabel i forhold til begge disse to husstandsbegreber.

For TV 2s hovedkanal er penetrationen i tv-husstande ultimo 2014 ifølge Gallup på 93,6 % mod 94,6 % ultimo 2013. Da danskerne også tegner abonnementer til sekundære fritidshuse og hoteller, og kanalen også distribueres på Grønland og Færøerne, er der ultimo 2014 2,6 mio. betalende abonnementer på hovedkanalen, svarende til en tv-husstandspenetration på 104,6 %.

Når penetrationen måles i forhold til alle husstande, så falder penetrationen for TV 2 og TV 2 CHARLIE svagt med henholdsvis 0,7 procentpoint og 0,3 procentpoint. De øvrige nichekanaler TV 2 ZULU, TV 2 NEWS og TV 2 FILM, falder hver med 2-3 procentpoint. TV 2 FRI falder 0,8 procentpoint.

Den negative udvikling i husstandspenetration er generel for markedet. TV 2 vurderer ikke at have tabt konkurrencekraft i forhold til de kommercielle aktører, men har dog tabt udbredelse i forhold til DRs kanaler, som styrkes af denne udvikling.

Kanaler	Antal abonnenter/private husstande (procent, ultimo året)					
	Andel af tv-husstande			Andel af alle husstande		
	2014	2013	Æn- dring	2014	2013	Æn- dring
TV 2	104,6	104,1	0,5	98,1	98,8	-0,7
TV 2 ZULU	66,8	68,8	-2,0	62,6	65,2	-2,6
TV 2 CHARLIE	73,7	73,2	0,5	69,1	69,4	-0,3
TV 2 NEWS	65,6	68,4	-2,8	61,4	64,9	-3,5
TV 2 FILM	26,9	28,5	-1,6	25,2	27,1	-1,9
TV 2 FRI	52,9	53,1	-0,2	49,6	50,4	-0,8

Kilde: TV 2

Antallet af abonnenter på TV 2 PLAY stiger med 40 % i forhold til 2013, og både nysalg og fastholdelse forbedres markant. Der er således en væsentlig stigning i antallet af abonnenter og tilsvarende omsætningsstigning, sammenholdt med 2013.

Udviklingen på TV 2 PLAY er tilfredsstillende. TV 2 vurderer, at abonnentstigningen som minimum er på niveau med markedet. Indholdsmæssigt står TV 2 stærkt på dansk indhold, især fiktion, sport og comedy. Den tekniske løsning bag TV 2 PLAY har været et indsatsområde i 2014, og det samme har brugeroplevelsen, der er forbedret betydeligt i 2014. TV 2 PLAY er fortsat et vigtigt vækstområde for TV 2 fremadrettet.



## INDHOLDSUDVIKLING

Danskernes medievirkelighed er under hastig forandring, og den digitale udvikling fortsætter med uformindsket styrke. Skiftet fra flow-tv-sening mod *on demand*-sening er i fuld gang, og danskerne ser i stigende grad tv og levende billeder andre steder end på den traditionelle tv-skærm. Brugen af pc, tablet og smartphone stiger.

Seerne og brugerne ønsker relevant, målrettet og gerne individuelt indhold på tværs af platforme og uafhængigt af tid og sted. Valgfrihed er essentielt, og de danske mediebrugere vil samtidig engageres og inddrages.

## DIGITAL UDVIKLING

Som følge af de ændrede medievaner og den digitale markedsudvikling sætter TV 2 i 2014 fuld fokus på at arbejde og tænke digitalt.

Ambitionen er, at TV 2 skal være den mest engagerende medieudbyder. Seerne og brugerne skal involvere sig, diskutere, mene noget og reagere på TV 2s indhold. Begrebet 'økosystem' er centralt i tænkningen i den digitale strategi, hvor brugerne og seerne skal guides rundt mellem TV 2s platforme. TV 2 vil udnytte indholdet bedre – f.eks. som værdifuldt indhold på TV 2 PLAY, som korte klip på web-tv, som redaktionel omtale på tv2.dk, som markedsføring på sociale medier osv.

Den digitale strategi, som går på tværs af TV 2s afdelinger og på tværs af platforme, fastsætter fire indsatsområder:

- Tv2.dk, som skal være et engagerende website, der afspejler hele TV 2, og hvor de indholdsmæssige styrkepositioner er debat, aktualitet, livsstil og underholdning.
- Web-tv, som skal have fokus på flere levende billeder på tv2.dk.
- Mobil og tablet, som skal være det sted, hvor TV 2 møder brugerne på alle tidspunkter af døgnet.
- TV 2 PLAY, som skal være bedst på dansk indhold og derved adskille sig fra de konkurrerende *on demand*-betalingstjenester.

Det digitale arbejde viser i efteråret 2014 positive resultater i form af øget sening af web-tv på tv2.dk, fortsat stigning i brugen af TV 2 PLAY og bredere dækning på flere platforme.

## HOVEDKANALEN

På TV 2s hovedkanal er pejlemærkerne 'relevans' og 'seernes dagsorden', og programudviklingen er målrettet den moderne danske børnefamilie. Programstrategien er løbende udviklet gennem 2014, og fokus er rettet mod at komme 'tættere på danskerne'.

TV 2 får en god start på 2014 med bl.a. sport (EM-håndbold) og ny dansk fiktion. Også i foråret og sommeren har TV 2s hovedkanal en god seertilslutning i forhold til 2013 og i forhold til forventningerne. Derimod falder TV 2s seerandel i slutningen af 2014 i forhold til de samme måneder af 2013, hvor TV 2 fejrede fødselsdag med store programmer og shows og sendte ny familiejulekalender til danskerne.

Danskerne bakker i 2014 op om TV 2s fiktionsserier, dokumentarer, sportstilbud og en række af kanalens tilbud inden for weekendunderholdning. **22 NYHEDERNE** stabiliserer i 2014 sin seerandel, mens **19 NYHEDERNE** har en lidt vigende seertilslutning.

Samlet set lykkes det i 2014 at øge TV 2 hovedkanalens seerandel for første gang siden 2005.



## NICHEKANALER

For TV 2s nichekanaler bærer 2014 præg af et løbende strategi- og udviklingsarbejde, som bl.a. skal sikre, at der på nichekanalerne altid er et relevant og attraktivt alternativ til hovedkanalen.

TV 2 ZULU får i 2014 sin bedste seerandel nogensinde blandt de 15-40-årige og beviser, at flow-tv stadig er populært i den yngre aldersgruppe. TV 2 ZULU arbejder bl.a. med styrkepositionerne comedy, nyskabende dansk fiktion og events. Digitalt skal TV 2 ZULU fortsat være *first mover* og til stede på digitale medier og på toneangivende sociale medier.

TV 2 CHARLIE fastholder den renhed og klarhed, som kanalen har opbygget med sloganet 'God gedigen underholdning' og den overordnede funktion 'God stemning'. TV 2 CHARLIE er i begyndelsen af 2014 udfordret af især DR1s stigende seerandel, men kanalen vender udviklingen i efteråret med fokus på bl.a. talkshows, bred dansk musik, dansk revyhumor og udenlandsk krimi.

TV 2 NEWS fastholder sin stærke position som danskernes nyhedskanal. TV 2 NEWS har markant styrke uden for den primetime, hvor andre kanaler viser deres største og dyreste programsatsninger.

På baggrund af de erfaringer, som TV 2 FRI har indsamlet efter sit første hele sendeår, justeres kanalens programindhold, og der sættes flere ressourcer ind i den gode sendetid med flest danskere ved tv-skærmen. TV 2 FRI er en livsstilskanal, der har fokus på at skabe et frirum og fokus på mennesker med passion, og udviklingen af kanalen har stort fokus i 2015.

Med lanceringen af TV 2 SPORT i januar 2015 får TV 2 endnu en journalistisk kanal og samtidig en ny platform dedikeret til alle sportsfans. TV 2 SPORT har fokus på live, sportsevents, journalistiske magasinprogrammer og en markant sportsnyhedsdækning, som den kendes fra TV 2.









# REGNSKABSBERETNING

## RESULTATOPGØRELSE

### ÅRETS RESULTAT

Årets resultat før skat er 219 mio.kr. i 2014 mod 165 mio.kr. i 2013. Det er en stigning på 54 mio.kr., som hovedsageligt kan henføres til stigende abonnementsomsætning fra TV 2 FRI og TV2 PLAY.

### UDVIKLING I RESULTAT FØR SKAT

Mio.kr.	
Resultat før skat 2013	165
Ændring i omsætning	120
Ændring driftsomkostninger m.v.	-66
<b>Resultat før skat 2014</b>	<b>219</b>

Omsætningen er steget med 120 mio.kr. Reklameomsætningen er på niveau med 2013, mens der er en stigning i abonnementsomsætning m.v. på 120 mio.kr.

Omkostningerne er øget med 66 mio.kr. I 2014 indgår der en fuld periodes omkostninger til TV 2 FRI, som blev lanceret i maj 2013. Der er højere omkostninger til sportsproduktioner i 2014 pga. eksklusive rettigheder til EM i håndbold, VM i fodbold og vinter-OL samt forberedelse af konvertering af TV 2 FILM til en ny sportskanal. Der er ligeledes en stigning i omkostningerne til digitale aktiviteter. Til gengæld er der lavere omkostninger til den øvrige programflade på hovedkanalen.

Resultatet for 2014 er tilfredsstillende og bedre end det forventede.

### AKTIVITETERS BIDRAG TIL RESULTAT FØR SKAT

Mio.kr.	2014	2013	Ændringer
TV 2 (hovedkanal, tv2.dk, TV 2 PLAY mv.)	-92	-59	-33
Nichekanaler	360	275	85
Kulturstøtte til film	-61	-55	-6
Øvrige aktiviteter	12	4	8
<b>Resultat før skat</b>	<b>219</b>	<b>165</b>	<b>54</b>

TV 2s hovedkanal m.v. har et underskud på 92 mio.kr. (eksklusive omkostninger til filmstøtteordningen), hvilket er en stigning i underskuddet på 33 mio.kr. i forhold til 2013. Som følge af de nye salgsbetingelser for tv-reklamer i 2014 er der sket en forskydning i reklameomsætningen fra hovedkanalen til de digitale platforme og nichekanalerne, hvilket påvirker hovedkanalens resultat negativt med ca. 55 mio.kr. Der er en stigning i abonnementsomsætningen i forhold til 2013, primært som følge af øget omsætning fra TV 2 PLAY. I 2014

er der en stigning i omkostninger til vinter-OL og VM i fodbold samt digitale aktiviteter, som delvist opvejes af lavere omkostninger til den øvrige programflade.

Nichekanalerne TV 2 ZULU, TV 2 CHARLIE, TV 2 FRI, TV 2 NEWS, TV 2 SPORT og TV 2 FILM bidrager med et overskud før skat på 360 mio.kr. i 2014 mod 275 mio.kr. i 2013. Stigningen i resultatet skyldes, at der i 2014 er en stigning i omsætningen på 144 mio.kr. Stigningen hidrører fra højere tv-reklameomsætning og højere abonnementsomsætning, bl.a. som følge af indtægter fra TV 2 FRI. 2013 var et introduktions- og investeringsår for TV 2 FRI, hvor kanalen var betalingsfri.

I henhold til den politisk bestemte kulturstøtte til film er TV 2 forpligtet til gennemsnitligt at investere 60 mio.kr. om året til styrkelse af dansk filmproduktion. I 2014 er der anvendt 61 mio.kr. mod 55 mio.kr. i 2013. I henhold til nyt filmforlig for 2015-18 øges TV 2s kulturstøtte til film til 65 mio.kr. i 2015 og pristalsreguleres årligt.

Øvrige aktiviteter, der består af I/S DIGI-TV og associerede selskaber mv., har et overskud på 12 mio.kr. i 2014, hvilket er 8 mio.kr. bedre end i 2013 og primært skyldes salget af aktieandelene i Radio Nova A/S.

Der er synergier mellem TV 2s aktiviteter. Omkostninger allokeres til aktiviteter i henhold til gældende "transfer pricing"-principper, justeret for koncerninterne avancer, f.eks. "cross promotion".

### OMSÆTNING

Omsætningen i 2014 er 2.570 mio.kr., hvilket er 120 mio.kr. bedre end i 2013, svarende til 4,9 %.

### OMSÆTNING

Mio.kr.	2014	2013	Æn- dringer	Pct.
Tv-reklameomsætning	1.190	1.204	-14	-1,2%
Øvrig reklameomsætning	78	65	13	20,0%
Abonnementsomsætning	1.234	1.109	125	11,3%
Øvrig omsætning	68	72	-4	-5,6%
<b>Omsætning i alt</b>	<b>2.570</b>	<b>2.450</b>	<b>120</b>	<b>4,9%</b>

I 2014 er tv-reklameomsætningen 1.190 mio.kr., hvilket er 14 mio.kr. lavere end i 2013, svarende til et fald på 1,2 %. Der er et fald i tv-reklamemarkedet, men TV 2 har formået at øge sin markedsandel. Den digitale reklameomsætning udgør 78 mio.kr. og er øget med 20 % i forhold til 2013.

Abonnementsomsætningen er steget med 125 mio.kr. til 1.234 mio.kr., svarende til 11,3 % i forhold til 2013. De væsentligste årsager til stigningen er abonnementsbetaling på TV 2 FRI fra 1. januar 2014 samt en stigning i abonnementsomsætningen på TV 2 CHARLIE og TV 2 PLAY.

Øvrig omsætning, som i det væsentligste omfatter salg af produktioner, udleje af faciliteter og links, er 68 mio.kr. mod 72 mio.kr. i 2013.

#### **DRIFTSOMKOSTNINGER**

Driftsomkostningerne er 2.238 mio.kr. og er øget med 69 mio.kr. i forhold til 2013, svarende til 3,2 %.

Omkostningerne til opfyldelse af public service-forpligtelsen vedrørende filmstøtteordningen indgår i de samlede omkostninger med 61 mio.kr. i 2014.

#### **DRIFTSOMKOSTNINGER**

Mio.kr.	2014	2013	Æn- dringer	Pct.
Programomkostninger	1.291	1.262	29	2,3%
Udsendelsesomkostninger	57	62	-5	-8,1%
Salgs- og administrationsomkostninger	148	132	16	12,1%
Lokaleomkostninger	37	42	-5	-11,9%
Personaleomkostninger	705	671	34	5,1%
<b>Driftsomkostninger</b>	<b>2.238</b>	<b>2.169</b>	<b>69</b>	<b>3,2%</b>

Programomkostningerne i 2014 er 1.291 mio.kr. - en stigning på 29 mio.kr. i forhold til 2013. I 2014 indgår en fuld periodes omkostninger til TV 2 FRI, som blev lanceret i maj 2013. Der er højere omkostninger til sportsproduktioner pga. eksklusive rettigheder til EM i håndbold, VM i fodbold og vinter-OL. Herudover er der øgede omkostninger til digitale aktiviteter bl.a. TV 2 PLAY. Stigningen i omkostningerne opvejes delvist af lavere omkostninger til den øvrige programflade på hovedkanalen.

Udsendelsesomkostninger falder med 5 mio.kr. i 2014 til 57 mio.kr., hvilket bl.a. skyldes faldende omkostninger til drift af sendenet.

Salgs- og administrationsomkostninger er øget med 16 mio. kr. til 148 mio.kr. pga. øgede omkostninger til it-opgradering samt konsulentassistance.

Lokaleomkostninger er faldet med 5 mio.kr. til 37 mio.kr. I 2013 indgår huslejeomkostninger for Teghlholm Allé 16, København, med 4 måneder, mens der i 2014 ikke er huslejeomkostninger hertil.

Personaleomkostninger er 705 mio.kr. i 2014, hvilket er en stigning på 34 mio.kr. (5,1 %) i forhold til 2013. Det skyldes en stigning på 31 medarbejdere, hovedsageligt i de indholdsproducerende afdelinger, til nye opgaver, øget fokus på digitale aktiviteter, drift af TV 2 FRI og etablering af TV 2 SPORT. Herudover er der en mindre stigning i lønniveauet fra 2013 til 2014.

#### **AF- OG NEDSKRIVNINGER**

Af- og nedskrivninger er i 2014 116 mio.kr. mod 112 mio.kr. i 2013. Afskrivninger på grunde og bygninger er øget med 2 mio.kr. bl.a. som følge af købet af ejendommen Teghlholm Allé 16 i april 2013.

#### **KAPITALANDELE**

Indtægter af kapitalandele i associerede virksomheder og joint ventures er 12 mio.kr. i 2014 mod 5 mio.kr. i 2013. I 2014 har TV 2 afhændet sin aktiepost på 20 % i Radio Nova A/S. Salget af aktierne var det sidste element i afviklingen af TV 2 RADIO. Radiokoncessionen udløb i november 2014, og TV 2 deltager ikke længere i radioaktiviteter.

#### **FINANSIELLE POSTER**

I 2014 er de finansielle poster netto -9 mio.kr, hvilket er på niveau med 2013.

#### **SKAT**

Der er udgiftsført 48 mio.kr. i skat for 2014; 40 mio.kr. er aktuel skat, mens 8 mio.kr. er regulering af udskudt skat. Den effektive skatteprocent er 22 % i 2014 mod 26 % i 2013. Udskudt skat består af skatteaktiv vedr. materielle aktiver samt skatteforpligtelse på abonnementsomsætning og programlager.

## **BALANCE OG KAPITALFORHOLD**

#### **BALANCESUM**

Balancesummen er i 2014 øget med 123 mio.kr. fra 2.147 mio.kr. til 2.270 mio.kr., hvilket primært kan tilskrives en stigning i netto rentebærende indestående som følge af årets likviditetsgenerering.

#### **BALANCEN**

Mio.kr.	31.12. 2014	31.12. 2013	Æn- dringer
Aktiver i alt	2.270	2.147	123
Investering i materielle aktiver	89	445	-356
Arbejdskapital	557	487	70
Netto rentebærende indestående	153	21	132

**ANLÆGSINVESTERINGER**

Anlægsinvesteringerne er 89 mio.kr. mod 445 mio.kr. i 2013, hvoraf investeringen i Tegllholm Allé 16 udgjorde 350 mio. kr. Øvrige anlægsinvesteringer er således faldet fra 95 mio. kr. i 2013 til 89 mio.kr. i 2014. De væsentligste investeringer i 2014 er fortsættelse af den digitale transformation, etablering af TV 2 SPORT samt investering i digitale aktiviteter bl.a. TV 2 PLAY. De resterende investeringer er udvikling af it-systemer samt almindelige driftsbetingede investeringer.

**ARBEJDSKAPITAL**

Nettoarbejdskapitalen (se definitionen i anvendt regnskabspraksis på side 70) er 557 mio.kr. ved udgangen af 2014 mod 487 mio.kr. ultimo 2013.

Bindingen i programlageret er steget med 35 mio.kr., hvilket skyldes en stigning i det udenlandske licenslager.

Bindingen i tilgodehavender er 14 mio.kr. lavere end i 2013. De forfaldne debitorer er i det væsentlige indbetalt primo januar 2015. Historisk har TV 2 relativt små tab på debitorer.

Finansieringen fra leverandørgæld er 49 mio.kr. lavere end ved udgangen af 2013. Det skyldes lavere leverandørgæld vedrørende programmer og anlægsaktiver.

**ARBEJDSKAPITAL**

Mio.kr.	31.12. 2014	31.12. 2013	Æn- dringer
Programlager	593	558	35
Tilgodehavender	459	473	-14
Leverandører	-495	-544	49
<b>Arbejdskapital, ultimo</b>	<b>557</b>	<b>487</b>	<b>70</b>

**KAPITALFORHOLD OG NETTO RENTEBAERENDE INDESTÅENDE**

Rentebærende indestående udgør ved årets udgang 153 mio. kr. mod 21 mio.kr. i 2013 – en stigning på 132 mio.kr.

Likviditet fra driften bidrager med 301 mio.kr. Bindingen i arbejdskapitalen er øget med 70 mio.kr., mens anlægsinvesteringer udgør 88 mio.kr. netto.

Overskudslikviditeten er placeret i letomsættelige obligationsbaserede værdipapirer.

**UDVIKLING I RENTEBAERENDE INDESTÅENDE**

Mio.kr.	31.12. 2014	31.12. 2013	Æn- dringer
Netto rentebærende indestående, primo	21	302	-281
Likviditet fra driften	301	283	18
Betalt skat	-26	4	-30
Ændringer i arbejdskapitalen	-70	-15	-55
Afkast/investeringer i finansielle aktiver, netto	15	16	-1
Langfristede aktiver, netto	0	11	-11
Anlægsinvesteringer, netto	-88	-95	7
Investering i Tegllholm Allé 16	0	-350	350
Betalt udbytte	0	-135	135
<b>Netto rentebærende indestående, ultimo</b>	<b>153</b>	<b>21</b>	<b>132</b>

**LIKVIDT KAPITALBEREDSKAB**

Pr. 31. december 2014 har TV 2 likvide beholdninger og letomsættelige værdipapirer på i alt 431 mio.kr., mens uudnyttede lånefaciliteter udgør 336 mio.kr., således at det samlede likvide kapitalberedskab er 767 mio.kr. mod 741 mio.kr. i 2013.

TV 2 har fortsat en række uafklarede retskrav. Yderligere omtale heraf findes i note 20. De samlede retskrav fra Viasat og Discovery Networks (tidligere SBS) beløber sig til ca. 4 mia. kr. med forbehold om forhøjelse af påstande. TV 2 og selskabets juridiske rådgivere er ikke enige i Viasats og Discovery Networks' påståede tab og krav i de anlagte erstatningssager. Det er fortsat ikke muligt at foretage en pålidelig måling af realistiske og faktiske tab, som kan blive pålagt TV 2, hvorfor der ikke er indregnet hensættelser til de mulige krav.

Retssagerne er langvarige og betyder, at TV 2 er nødsaget til primært at være egenkapitalfinansieret og være i stand til at modstå eventuelle retskrav.

Koncernregnskabet og årsregnskabet for 2014 er aflagt med fortsat drift for øje. TV 2 vurderer, at selskabets likvide kapitalberedskab er tilstrækkeligt til at dække eventuelle krav til dækning af faktiske og realistiske tab i ovenstående retssager.

**EGENKAPITAL**

Egenkapitalen er 1.416 mio.kr. pr. 31. december 2014. Årets totalindkomst på 159 mio.kr. er overført til egenkapitalen.

Egenkapitalens andel er 62,4 % mod 58,5 % i 2013. Soliditeten er øget som følge af årets overskud. Egenkapitalens forrentning er 12,8 % i 2014 mod 9,7 % i 2013. Det indstilles, at der ikke udbetales udbytte for 2014.

## EGENKAPITAL

Mio.kr.	31.12. 2014	31.12. 2013	Æn- dringer
Egenkapital, primo	1.257	1.264	-7
Udbetalt udbytte	0	-135	135
Årets totalindkomst	159	128	31
<b>Egenkapital, ultimo</b>	<b>1.416</b>	<b>1.257</b>	<b>159</b>

## ANTAL ANSATTE

I 2014 er det gennemsnitlige antal ansatte 1.072 mod 1.041 i 2013 (beregnet efter ATP-metoden). Stigningen er primært sket i de programproducerende afdelinger bl.a. som følge af et øget aktivitetsniveau for de digitale aktiviteter, drift af TV 2 FRI og etablering af TV 2 SPORT. Det gennemsnitlige antal ansatte varierer alt efter årets aktiviteter.

## RETSSAGER

Som redegjort for i tidligere årsrapporter og i note 20 er der samlet set erstatningskrav mod TV 2 på ca. 4 mia.kr. ekskl. procesrenter.

Viasat påstår, at TV 2 skal betale 1.753 mio.kr. i såkaldt "ulovlighedsrenter" vedrørende den danske stats finansiering af TV 2 i årene 1995-2002, dvs. rente for støtte modtaget før EU-Kommissionens godkendelse forelå. EU-Kommissionen har præciseret støtten til ca. 2,9 mia.kr., hvilket er ca. 2 mia. kr. lavere end antaget af Viasat. Det er TV 2s opfattelse, at det af EU-Kommissionen opgjorte beløb ikke udgør anmeldelsespligtig statsstøtte, og subsidiært at en eventuelt anmeldelsespligtig statsstøtte udgør et væsentligt lavere beløb.

Discovery Networks (tidligere SBS) og Viasat påstår, at TV 2 skal betale henholdsvis 650 mio.kr. og 1.422 mio.kr. med tillæg af procesrenter i erstatning for overtrædelse af konkurrencereglerne i årene 2000-2011 vedrørende årsrabat til annoncører. TV 2 og dets juridiske rådgivere er ikke enige i ovenstående krav og vurderer fortsat, at skulle TV 2 blive pålagt erstatning, vil det være på et markant lavere niveau. Retssagerne forventes at være langvarige.

2014 har været præget af fortsat skriftveksling og forberedelse til domsforhandling i Østre Landsret og Den Europæiske Unions Ret. Sagerne vedrørende den danske stats finansiering af TV 2 i årene 1995-2002 er behandlet af Retten i Luxembourg den 15. januar 2015. Rettens domme kan forventes i første halvår af 2015.

Det er derimod uvist, hvornår domstolene vil behandle sagerne om eventuel erstatning for overtrædelse af konkurrencereglerne i årene 2000-2011, men det forventes, at der i starten af 2015 bliver udmeldt syn og skøn i erstatningssagerne. Der er ikke i sagsbehandlingen i 2014 sket væsentlige ændringer i status på retssagerne siden aflæggelse af årsrapporten for 2013.

## DELREGNSKABER

I henhold til Kulturministeriets bekendtgørelse nr. 1055 af 1. september 2010 om den regnskabsmæssige adskillelse mellem TV 2 DANMARK A/S' public service-virksomhed og anden virksomhed har TV 2 DANMARK A/S udarbejdet et delregnskab for henholdsvis public service-virksomhed og anden virksomhed.

Delregnskaberne er udarbejdet for moderselskabet TV 2 DANMARK A/S, som har public service-forpligtelsen. Delregnskaberne er opstillet efter målings- og indregningskriterierne efter IFRS og er afstemt til moderselskabets årsregnskab. For samtlige aktiviteter er foretaget en vurdering af, hvorvidt der er tale om public service-virksomhed eller anden virksomhed.

Public service-tilladelsen ligger til grund for vurderingen af, hvorvidt en aktivitet henregnes til public service-virksomhed eller anden virksomhed.

TV 2 DANMARK A/S har til anden virksomhed henregnet følgende: Salg til TV 2 BIB A/S og TV 2 NETWORKS A/S, programsalg, salg af produktioner, merchandising, tv2.dk, TV 2 PLAY's *on demand*-produkter, sponsorkilte, reklamefilm, båndsalg samt udbytte fra tilknyttede virksomheder og joint ventures.

Udveksling af ydelser mellem hhv. public service-virksomhed og anden virksomhed sker på markedsmæssige vilkår.

For ydelser, hvor omkostningerne ikke kan fordeles direkte mellem public service-virksomhed og anden virksomhed, er fordelingen foretaget ud fra en skønsmæssig vurdering af det ressourcemæssige træk med baggrund i regnskabets registreringer, med henblik på at fordelingen resulterer i et retvisende billede af indtægter og udgifter/ressourceforbrug forbundet med de enkelte aktiviteter/aktivitetsområder under hhv. public service-virksomhed og anden virksomhed.

**DELREGNSKABER**

Moderselskab Mio.kr.	Anden virksomhed		Public service	
	2014	2013	2014	2013
<b>Omsætning i alt</b>	<b>717,7</b>	<b>659,2</b>	<b>1.450,6</b>	<b>1.491,6</b>
Programomkostninger	-322,9	-296,4	-948,8	-951,7
Udsendelsesomkostninger	-12,5	-16,3	-44,9	-38,5
Salgs- og administrationsomkostninger	-31,4	-32,9	-107,3	-97,0
Lokaleomkostninger	-13,3	-13,3	-23,6	-28,9
Personaleomkostninger	-234,3	-217,0	-459,6	-442,1
<b>Omkostninger i alt</b>	<b>-614,4</b>	<b>-575,9</b>	<b>-1.584,2</b>	<b>-1.558,2</b>
<b>Resultat før af- og nedskrivninger</b>	<b>103,3</b>	<b>83,3</b>	<b>-133,6</b>	<b>-66,6</b>
Af- og nedskrivninger	-16,3	-18,5	-99,4	-93,1
<b>Resultat før finansiering</b>	<b>87,0</b>	<b>64,8</b>	<b>-233,0</b>	<b>-159,7</b>
Finansielle poster, netto	221,6	236,9	-17,6	-20,9
Skat	-23,4	-19,2	64,7	42,8
<b>Resultat efter skat</b>	<b>285,2</b>	<b>282,5</b>	<b>-185,9</b>	<b>-137,8</b>

**TV 2s bestyrelse**



# LEDELSE

## BESTYRELSE OG DIREKTION

### BESTYRELSE

Generalforsamlingsvalgte bestyrelsesmedlemmer vælges for et år ad gangen. Medarbejdervalgte bestyrelsesmedlemmer vælges for fire år ad gangen, og den nuværende valgperiode er 2012-2016.



#### **LARS LIEBST**

Født 1956. Bestyrelsesformand siden december 2007. Administrerende direktør, Tivoli A/S.

#### **ANDRE LEDELSESHVERV:**

#### **BESTYRELSESFORMAND**

- Industriens Almene Arbejdsgiverforening, IAA

#### **BESTYRELSESMEDLEM**

- DI's hovedbestyrelse
- Dronning Ingrid's Hæderslegat
- Schackenborg Fonden

#### **UDVALG**

- Formand for DI's Specialudvalg for Turisme
- Medlem af Olympisk Idrætsforum (DFI)

#### **SÆRLIGE KOMPETENCER**

- Ledelses- og bestyrelseserfaring fra en række selskaber
- Oplevelses- og underholdningsindustri
- Dansk kulturliv
- Erhvervspolitisk erfaring som medlem af hovedbestyrelsen i DI



#### **MERETE LUNDBYE MØLLER**

Født 1968. Bestyrelsesnæstformand siden april 2012. Advokat og partner i Sunstone Capital A/S.

#### **ANDRE LEDELSESHVERV:**

#### **DIREKTØR**

- Slingshot ApS
- 34 selskaber tilknyttet Sunstone Capital A/S

#### **BESTYRELSESFORMAND**

- Bullit Holding ApS
- P/S Sunstone Biomedicinsk Venture III
- Sunstone Capital A/S og 20 tilknyttede selskaber

#### **BESTYRELSESMEDLEM**

- RDYN 17.9.2012 A/S

#### **SÆRLIGE KOMPETENCER**

- Ledelseserfaring
- Erhvervsjuridisk erfaring



**BJØRN ERICHSEN**

Født 1949. Bestyrelsesmedlem siden 26. april 2012. International tv-ekspert.

**ANDRE LEDELSESHVERV:**

**BESTYRELSESFORMAND**

- Borups Højskole

**BESTYRELSESMEDLEM**

- Have Kommunikation A/S
- Copenhagen Bombay Holding A/S

**SÆRLIGE KOMPETENCER**

- Ledelseserfaring
- Generel tv-ledelse
- International mediepolitik



**LOUISE GADE**

Født 1972. Bestyrelsesmedlem siden 26. april 2012. Cand.jur. Vicedirektør for Human Resources ved Aarhus Universitet.

**ANDRE LEDELSESHVERV:**

**BESTYRELSESMEDLEM**

- Nordea-fonden
- Bikubenfonden

**SÆRLIGE KOMPETENCER**

- Ledelseserfaring
- Politisk erfaring som borgmester og andre offentlige hverv



**ANNETTE K. OLESEN**

Født 1965. Bestyrelsesmedlem siden 26. april 2012. Filminstruktør.

**ANDRE LEDELSESHVERV:**

**POLITISK NÆSTFORMAND**

- Danske Filminstruktører

**SÆRLIGE KOMPETENCER**

- Ledelseserfaring
- Erfaring fra dansk kulturliv



**PALLE SMED**

Født 1961. Bestyrelsesmedlem siden april 2010. Kommunikationsrådgiver og selvstændig erhvervsdrivende.

**ANDRE LEDELSESHVERV:**

**BESTYRELSESFORMAND**

- Distribution Plus A/S

**BESTYRELSESMEDLEM**

- Avisen.dk ApS

**SÆRLIGE KOMPETENCER**

- Ledelses- og bestyrelseserfaring fra en række selskaber og organisationer
- Erfaring inden for medievirksomhed



**JØRGEN BADSTUE**

Født 1960. Valgt af medarbejderne. Bestyrelsesmedlem siden april 2008. Logistikchef.



**NIELS BRINCH**

Født 1956. Valgt af medarbejderne. Bestyrelsesmedlem siden december 1999. Journalist.



**PER CHRISTIANSEN**

Født 1952. Valgt af medarbejderne. Bestyrelsesmedlem siden december 2003. Journalist.

## REGISTRERET DIREKTION



### **MERETE ELDRUP**

Født 1963. Administrerende direktør siden december 2007.

#### **ANDRE LEDELSESHVERV:**

##### **BESTYRELSESFORMAND**

- Tre af TV 2 DANMARK A/S' tilknyttede selskaber

##### **BESTYRELSESNÆSTFORMAND**

- Gyldendal A/S

##### **BESTYRELSESMEDLEM**

- Nykredit Holding A/S
- Nykredit Realkredit A/S
- Rambøll Gruppen A/S

##### **MEDLEM**

- Nykredits Repræsentantskab for obligationsejere



### **PETER NORMANN**

Født 1967. Finansdirektør siden april 2008.

#### **ANDRE LEDELSESHVERV:**

##### **ADMINISTRERENDE DIREKTØR**

- TV 2 NETWORKS A/S

##### **BESTYRELSESFORMAND**

- Johannes Fog A/S
- Johannes Fog Holding A/S

##### **BESTYRELSESNÆSTFORMAND**

- F.E. Bording A/S

##### **BESTYRELSESMEDLEM**

- Take Offer Holding ApS
- Danske Medier Research ApS
- Running 26 ApS
- Fonzie ApS
- Tre af TV 2 DANMARK A/S' tilknyttede selskaber

## ØVRIGE DIREKTION



### **ANNE ENGDAL STIG CHRISTENSEN**

Født 1968. Programdirektør siden juni 2013.

Ansæt i den danske tv-branche siden 1996. I perioden 1996-2007 hos TV 2.



### **MICHAEL DYRBY**

Født 1958. Nyhedsdirektør siden april 2010.

Ansæt på TV 2 siden 1994.

#### **ANDRE LEDELSESHVERV:**

#### **BESTYRELSESMEDLEM**

- Tre af TV 2 DANMARK A/S' tilknyttede selskaber

#### **STYRELSESMEDLEM**

- Center for Journalistik, SDU



### **FLEMMING RASMUSSEN**

Født 1963. Kommerciel direktør siden maj 2000.

#### **ANDRE LEDELSESHVERV:**

#### **ADMINISTRERENDE DIREKTØR**

- TV 2 BIB A/S

#### **BESTYRELSESMEDLEM**

- Tre af TV 2 DANMARK A/S' tilknyttede selskaber





## **GOD SELSKABSLEDELSE**

TV 2 lægger vægt på at sikre, at de mål, som selskabet styrer efter, og de overordnede principper og strukturer, der regulerer samspillet mellem bestyrelsen og direktionen, ejeren (den danske stat v/ Kulturministeriet) og virksomhedens øvrige interessenter, til enhver tid lever op til principperne om god selskabsledelse.

TV 2 følger som udgangspunkt anbefalingerne for god selskabsledelse som udstukket af Komitéen for god selskabsledelse.

Det forventes, at staten i løbet af 2015 offentliggør et nyt kodeks for statslige selskaber, som TV 2 efterfølgende vil benytte.

Da staten ejer 100 % af aktierne i TV 2, er der dele af anbefalingerne for god selskabsledelse, hvis sigte og formål ikke vurderes at være relevante for selskabet.

Det drejer sig om en række anbefalinger, som retter sig mod børsnoterede selskaber med en bred gruppe af ejere, dvs. anbefalinger vedrørende ejerskab og kommunikation med ejerne samt anbefalingerne om forberedelse af generalforsamlingen. Endvidere er

anbefalingerne om information om aktier, optioner og warrants ejet af bestyrelses- og direktionsmedlemmer ikke relevante for TV 2.

Nedenfor redegøres for TV 2s efterlevelse af anbefalingerne for god selskabsledelse.

## **EJERSKAB**

TV 2 er et statsligt aktieselskab med den danske stat som eneaktionær. Kulturministeriet administrerer ejerskabet og varetager såvel ejerskabs- som myndighedsopgaver i forhold til TV 2. Staten udøver sit ejerskab i overensstemmelse med principperne i publikationen "Staten som aktionær", udgivet af Finansministeriet, Trafikministeriet og Økonomi- og Erhvervsministeriet i januar 2004.

Publikationen uddyber principperne og anbefalingerne for god selskabsledelse i statslige selskaber, idet der kan knytte sig nogle særlige forventninger til statslige aktieselskaber.

Bestyrelsen er forpligtet til forudgående at orientere kulturministeren om forhold, som er af væsentlig økonomisk eller principiel betydning, herunder ændringer i selskabets strategi. Der afholdes tillige

regelmæssige møder mellem ministeren og TV 2, hvor der orienteres om selskabets økonomi m.v. Der udfærdiges referater af møderne.

### **ÅBENHED OG GENNEMSIGTIGHED**

TV 2 offentliggør straks hændelser af væsentlig betydning, herunder sendes der meddelelser til Erhvervsstyrelsen samt til Kulturministeriet. Selskabet offentliggør løbende oplysninger om selskabets planer og aktiviteter via såvel dagspressen som selskabets hjemmeside.

TV 2s års-, halvårs- og kvartalsrapporter er aflagt i overensstemmelse med International Financial Reporting Standards (IFRS) som godkendt af EU. Årsrapporten følger i relevant omfang de af OMX Nordic Exchange Copenhagen A/S udarbejdede regler for udstedere af børsnoterede aktier på OMX Nordic Exchange Copenhagen A/S.

TV 2 udgiver årligt en public service-redegørelse. Heri redegøres for, hvordan TV 2 lever op til de forpligtelser, som fremgår af public service-tilladelsen. Seernes redaktør ved TV 2 er en uafhængig klageinstans, som er bestemt i TV 2s public service-tilladelse.

Seernes redaktør er ansat af bestyrelsen med reference til den administrerende direktør og skal styrke TV 2s dialog og kontakt med seere og brugere. TV 2 lægger vægt på en bred og åben dialog med forskellige interessenter, bl.a. eneaktionæren, medarbejdere, seere, myndigheder, pressen m.fl.

### **BESTYRELSENS SAMMENSÆTNING**

Bestyrelsen består af seks generalforsamlingsvalgte medlemmer, som vælges for et år ad gangen. Hertil kommer tre medarbejdervalgte medlemmer, som ifølge lovgivningen er valgt for fire år ad gangen. Reglerne for medarbejdervalg (valgsystemet) kan læses på tv2.dk.

På generalforsamlingen fremlægges en beskrivelse af eventuelt nye kandidaters kompetencer med oplysning om ledelseshverv. Ud af bestyrelsens seks generalforsamlingsvalgte medlemmer er der tre kvindelige medlemmer. Der er ikke i TV 2s vedtægter fastlagt en aldersgrænse for bestyrelsesmedlemmer.

Bestyrelsen er sammensat af personer, der tilsammen repræsenterer mediemæssig, juridisk, øko-

nomisk og ledelsesmæssig indsigt, herunder også i forhold til kulturelle institutioner. Der henvises til oversigten i årsrapporten vedrørende bestyrelsesmedlemmernes alder, stilling, indtrædelsestidspunkt, ledelseshverv samt særlige kompetencer i relation til TV 2.

Bestyrelsesvederlaget fremgår af noten for personaleomkostninger i årsrapporten.

### **BESTYRELSENS OPGAVER OG ANSVAR**

Bestyrelsen varetager såvel kontrol med direktionen som overordnede strategiske ledelsesopgaver. Formandskabet er bestyrelsens primære kontaktpunkt til direktionen.

Som udgangspunkt udarbejder TV 2 en koncernstrategi ca. hvert tredje år. Den nuværende strategi dækker perioden 2012-2015. Der er igangsat en opdatering af strategien for de kommende år.

Bestyrelsens opgaver er fastlagt i selskabets vedtægter og bestyrelsens forretningsorden. Forretningsordenen og direktionsinstruks opdateres efter behov. Direktionsinstruksen fastlægger blandt andet procedurer for direktionens rapporteringer til bestyrelsen. Bestyrelsen vurderer løbende de væsentligste opgaver i relation til den finansielle og ledelsesmæssige kontrol med selskabet. Der er i 2014 afholdt i alt seks bestyrelsesmøder og et strategiseminar. Der er indtil videre planlagt i alt seks møder og et seminar i 2015.

TV 2 anvender ikke bestyrelsesudvalg. Bestyrelsesformandskabet varetager i henhold til forretningsordenen en række af de forberedende opgaver, som normalt varetages af bestyrelsesudvalg.

### **EVALUERING AF DIREKTION OG BESTYRELSE**

Bestyrelsen foretager årligt en evaluering af direktionens arbejde og resultater i overensstemmelse med forretningsordenens bestemmelser herom. For at sikre at selskabets bestyrelsesarbejde fungerer tilfredsstillende, foretages en årlig evaluering, som foregår dels ved brug af spørgeskemaer, dels ved individuelle samtaler mellem formand og de enkelte bestyrelsesmedlemmer.

### **VEDERLAG TIL LEDELSEN**

Bestyrelsesmedlemmernes honorar godkendes af



generalforsamlingen samtidig med godkendelse af årsrapporten. For at tiltrække og fastholde ledelsesmæssig kompetence er direktionens og de ledende medarbejders aflønning og vilkår fastlagt på konkurrencedygtige vilkår. Formandskabet fastsætter vederlag til direktionen. TV 2 har ikke særskilt vederlagsudvalg.

Direktionsmedlemmer har et variabelt lønelement i deres ansættelseskontrakt, men ingen optionsprogrammer eller lignende. Det variable lønelement består af en 1-årig bonusaftale, hvor kriterierne for opnåelse heraf fastlægges ved årets start. Bonus er maksimeret til 20 % af direktionens basisløn. Direktionsmedlemmer har markedskonforme opsigelsesvarsler, som ikke overstiger 24 måneder. Der henvises til note 6 vedrørende vederlag til direktion.

### **RISIKOSTYRING**

TV 2s væsentligste risici er de verserende retssager, som er nærmere beskrevet i note 20. TV 2s risikostyring af de forretningsmæssige og finansielle risici er beskrevet i note 22.

Bestyrelsen og direktionen vurderer løbende de interne kontroller og væsentlige risici i forbindelse med koncernens aktiviteter og deres eventuelle indflydelse på regnskabsafslæggelsesprocessen.

TV 2 anvender COSO som referenceramme for de interne kontrol- og risikostyringssystemer. COSO er offentligt tilgængeligt på [www.coso.org](http://www.coso.org). De interne kontrol- og risikosystemer videreudvikles og forbedres løbende. Der henvises til beskrivelse heraf på [tv2.dk](http://tv2.dk): "Interne kontrol- og risikostyringssystemer" på: <http://omtv2.tv2.dk/fakta/oekonomi-og-selskabsledelse/interne-kontroller/>

### **REVISION**

Deloitte Statsautoriseret Revisionspartnerselskab er revisor for TV 2. Det er TV 2s vurdering, at der ikke er behov for et revisionsudvalg. Bestyrelsen varetager således disse opgaver.

Den overordnede aftale om omfang og udførelse af revisionen godkendes af bestyrelsesformanden. Revisors honorering fremgår af årsrapporten.

Revisor deltager i de bestyrelsesmøder, hvor årsrapporten og halvårsrapporten gennemgås og godken-

des, samt når der i øvrigt forelægges tilføjelser til revisionsprotokollen, og deltagelse findes relevant.

I samråd med direktionen vurderer bestyrelsen løbende revisors uafhængighed og kompetence. Herunder vurderes det i relation til andre opgaver end revision, hvorvidt de enkelte opgaver enkeltvis eller samlet kan have betydning for revisors uafhængighed og objektivitet.

## **REDEGØRELSE OM SAMFUNDSANSVAR (CSR)**

Som offentligt ejet public service-virksomhed er TV 2 bevidst om sit ansvar for samfundet og bevidst om den store udfordring, det er at sikre, at virksomhedens aktiviteter foregår på en ansvarlig måde, der lever op til samfundets forventninger til en af Danmarks førende mediekoncerner.

TV 2 tilslutter sig principperne om virksomheders sociale ansvar. Der udarbejdes årligt en CSR-redegørelse. Der henvises til beskrivelse heraf på: <http://omtv2.tv2.dk/fakta/oekonomi-og-selskabsledelse/csr/>

## **PUBLIC SERVICE-TILLADELSE OG PUBLIC SERVICE-REDEGØRELSE**

TV 2 fremlægger hvert år en public service-redegørelse. Heri redegøres for, hvordan TV 2 i det forgangne år har levet op til de forpligtelser, som fremgår af den gældende public service-tilladelse.

I public service-redegørelsen gennemgås og kommenteres de initiativer og satsninger, som angår TV 2s public service-virksomhed.

Derudover gennemgås fordelingen af forskellige programtyper på sendefloden samt seernes brug og vurdering af disse programudbud. De statistiske oplysninger er udformet på en sådan måde, at det er muligt at følge udviklingen fra år til år.

Public service-redegørelsen 2014 offentliggøres på [tv2.dk](http://tv2.dk) senest 1. maj 2015.









**TV 2 DANMARK**

**ÅRSRAPPORT  
2014**

**PÅTEGNINGER**

## LEDELSESPÅTEGNING

Vi har dags dato behandlet og godkendt årsrapporten for regnskabsåret 1. januar - 31. december 2014 for TV 2 DANMARK A/S. Årsrapporten aflægges i overensstemmelse med International Financial Reporting Standards som godkendt af EU og yderligere danske oplysningskrav.

Det er vores opfattelse, at koncernregnskabet og årsregnskabet giver et retvisende billede af koncernens og moderselskabets aktiver, passiver og finansielle stilling pr. 31. december 2014 samt af resultatet af koncernens og moderselskabets aktiviteter og pengestrømme for regnskabsåret 1. januar - 31. december 2014.

Det er endvidere vores opfattelse, at ledelsesberetningen giver en retvisende redegørelse for udviklingen i koncernens og moderselskabets aktiviteter og økonomiske forhold, årets resultat og koncernens og moderselskabets finansielle stilling som helhed samt en beskrivelse af de væsentligste risici og usikkerhedsfaktorer, som koncernen og moderselskabet står over for.

Årsrapporten indstilles til generalforsamlingens godkendelse.

## ODENSE, DEN 17. MARTS 2015

### DIREKTION

Merete Eldrup  
*administrerende direktør*

Peter Normann  
*finansdirektør*

### BESTYRELSE

Lars Liebst  
*formand*

Merete Lundbye Møller  
*næstformand*

Bjørn Erichsen

Louise Gade

Annette K. Olesen

Palle Smed

Jørgen Badstue  
*medarbejdervalgt*

Niels Brinch  
*medarbejdervalgt*

Per Christiansen  
*medarbejdervalgt*

## DEN UAFHÆNGIGE REVISORS ERKLÆRINGER

### TIL KAPITALEJEREN I TV 2 DANMARK A/S

#### PÅTEGNING PÅ KONCERN- REGNSKABET OG ÅRSREGN- SKABET

Vi har revideret koncernregnskabet og årsregnskabet for TV 2 DANMARK A/S for regnskabsåret 1. december – 31. december 2014, der omfatter totalindkomstopgørelse, balance, egenkapitalopgørelse, pengestrømsopgørelse og noter, herunder anvendt regnskabspraksis, for såvel koncernen som selskabet. Koncernregnskabet og årsregnskabet udarbejdes efter International Financial Reporting Standards som godkendt af EU og oplysningskrav i årsregnskabsloven.

#### LEDELSENS ANSVAR FOR KONCERN- REGNSKABET OG ÅRSREGNSKABET

Ledelsen har ansvaret for udarbejdelsen af et koncernregnskab og et årsregnskab, der giver et retvisende billede i overensstemmelse med International Financial Reporting Standards som godkendt af EU og oplysningskrav i årsregnskabsloven. Ledelsen har endvidere ansvaret for den interne kontrol, som ledelsen anser for nødvendig for at udarbejde et koncernregnskab og et årsregnskab uden væsentlig fejlinformation, uanset om denne skyldes besvigelser eller fejl.

#### REVISORS ANSVAR

Vores ansvar er at udtrykke en konklusion om koncernregnskabet og årsregnskabet på grundlag af vores revision. Vi har udført revisionen i overensstemmelse med internationale standarder om revision og yderligere krav ifølge dansk revisorlovgivning. Dette kræver, at vi overholder etiske krav samt planlægger og udfører revisionen for at opnå høj grad af sikkerhed for, om koncernregnskabet og årsregnskabet er uden væsentlig fejlinformation.

En revision omfatter udførelse af revisionshandling for at opnå revisionsbevis for beløb og oplysninger i koncernregnskabet og årsregnskabet. De valgte revisionshandling afhænger af revisors vurdering, herunder vurdering af risici for væsentlig fejlinformation i koncernregnskabet og årsregnskabet, uanset om denne skyldes besvigelser eller fejl. Ved

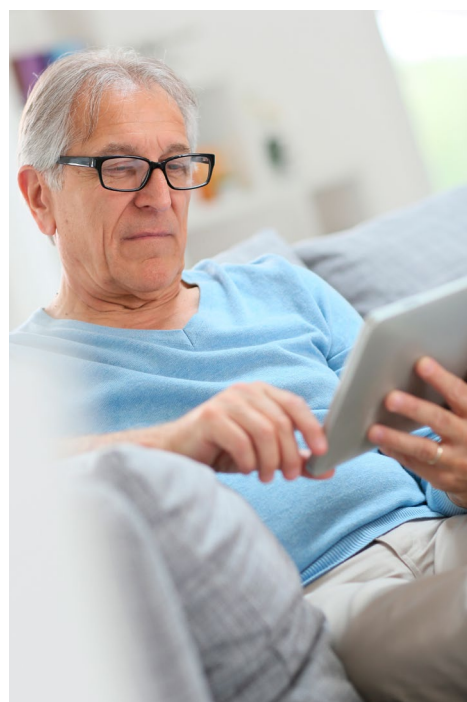
risikovurderingen overvejer revisor intern kontrol, der er relevant for virksomhedens udarbejdelse af et koncernregnskab og et årsregnskab, der giver et retvisende billede. Formålet hermed er at udforme revisionshandling, der er passende efter omstændighederne, men ikke at udtrykke en konklusion om effektiviteten af virksomhedens interne kontrol. En revision omfatter endvidere vurdering af, om ledelsens valg af regnskabspraksis er passende, om ledelsens regnskabsmæssige skøn er rimelige, samt den samlede præsentation af koncernregnskabet og årsregnskabet.

Det er vores opfattelse, at det opnåede revisionsbevis er tilstrækkeligt og egnet som grundlag for vores konklusion.

Revisionen har ikke givet anledning til forbehold.

#### KONKLUSION

Det er vores opfattelse, at koncernregnskabet og årsregnskabet giver et retvisende billede af koncernens og selskabets aktiver, passiver og finansielle stilling pr. 31. december 2014 samt af resultatet af koncernens og selskabets aktiviteter og pengestrømme for regnskabsåret 1. december – 31. december 2014 i overensstemmelse med International Financial Reporting Standards som godkendt af EU og oplysningskrav i årsregnskabsloven.



### **SUPPLERENDE OPLYSNINGER VEDRØRENDE FORHOLD I REGNSKABET**

Uden at tage forbehold henvises til ledelsesberetningen side 19 og note 20, hvoraf det fremgår, at TV 2 DANMARK A/S fortsat er involveret i juridiske sager, der verserer ved Østre Landsret og Den Europæiske Unions Ret, hvor udfaldet og de eventuelle beløbsmæssige konsekvenser er behæftet med betydelig usikkerhed. TV 2 DANMARK A/S og selskabets juridiske rådgivere er ikke enige i de påståede tab og krav. I lighed med tidligere har TV 2 DANMARK A/S ved aflæggelsen af koncernregnskabet og årsregnskabet for 2014 fortsat vurderet, at det ikke endnu er muligt at foretage en pålidelig måling af de krav, som kan blive pålagt TV 2 DANMARK A/S, og der er således ikke indregnet hensættelser til de mulige krav.

Som omtalt i ledelsesberetningen siderne 18-19 og note 20 er der en løbende udvikling i de juridiske sager, men det må fortsat forventes, at retssagerne vil være langvarige, før der foreligger endelige afgørelser.

TV 2 DANMARK A/S har en høj grad af egenkapitalfinansiering for at være i stand til modstå eventuelle retskrav, og TV 2 DANMARK A/S vurderer, at selskabets finansielle beredskab er tilstrækkeligt til at dække eventuelle faktiske og realistiske tab. Koncernregnskabet og årsregnskabet er på dette grundlag aflagt med fortsat drift for øje.

### **UDTALELSE OM LEDELSESBERETNINGEN**

Vi har i henhold til årsregnskabsloven gennemlæst ledelsesberetningen. Vi har ikke foretaget yderligere handlinger i tillæg til den udførte revision af koncernregnskabet og årsregnskabet.

Det er på denne baggrund vores opfattelse, at oplysningerne i ledelsesberetningen er i overensstemmelse med koncernregnskabet og årsregnskabet.

**KØBENHAVN, DEN 17. MARTS 2015**

### **DELOITTE**

Statsautoriseret Revisionspartnerselskab

Erik Holst Jørgensen  
statsautoriseret revisor

Kim Mücke  
statsautoriseret revisor

**TV 2 DANMARK**

**ÅRSRAPPORT  
2014**

**KONCERN- OG  
ÅRSREGNSKABET  
2014**

## TOTALINDKOMSTOPGØRELSE

MODERSELSKAB				KONCERN	
2013	2014	Note	Mio.kr.	2014	2013
1.133,9	<b>1.076,2</b>		Reklameomsætning	<b>1.268,3</b>	1.268,5
436,5	<b>456,7</b>		Abonnementsomsætning	<b>1.233,8</b>	1.109,3
578,5	<b>632,5</b>	3	Øvrig omsætning	<b>67,6</b>	72,0
<b>2.148,9</b>	<b>2.165,4</b>		<b>Omsætning i alt</b>	<b>2.569,7</b>	<b>2.449,8</b>
-1.248,1	<b>-1.271,7</b>	4	Programomkostninger	<b>-1.290,9</b>	-1.262,0
-61,7	<b>-57,4</b>		Udsendelsesomkostninger	<b>-57,4</b>	-61,7
-121,1	<b>-135,8</b>	5	Salgs- og administrationsomkostninger	<b>-148,4</b>	-132,0
-42,2	<b>-36,9</b>		Lokaleomkostninger	<b>-36,9</b>	-42,2
-659,1	<b>-693,9</b>	6	Personaleomkostninger	<b>-704,7</b>	-670,8
<b>-2.132,2</b>	<b>-2.195,7</b>		<b>Omkostninger i alt</b>	<b>-2.238,3</b>	<b>-2.168,7</b>
<b>16,7</b>	<b>-30,3</b>		<b>Resultat før af- og nedskrivninger (EBITDA)</b>	<b>331,4</b>	<b>281,1</b>
-111,6	<b>-115,7</b>	7	Af- og nedskrivninger	<b>-115,7</b>	-111,6
<b>-94,9</b>	<b>-146,0</b>		<b>Resultat før finansielle poster (EBIT)</b>	<b>215,7</b>	<b>169,5</b>
-0,2	<b>0,0</b>	12	Andel af resultat i associerede virksomheder	<b>12,1</b>	4,9
226,1	<b>216,0</b>	8	Finansielle indtægter	<b>3,0</b>	1,1
-9,9	<b>-12,0</b>	9	Finansielle omkostninger	<b>-11,7</b>	-10,5
<b>121,1</b>	<b>58,0</b>		<b>Resultat før skat</b>	<b>219,1</b>	<b>165,0</b>
23,6	<b>41,3</b>	10	Skat af årets resultat	<b>-47,6</b>	-43,2
<b>144,7</b>	<b>99,3</b>		<b>Årets resultat</b>	<b>171,5</b>	<b>121,8</b>
<b>Poster, der er eller senere kan blive omklassificeret til periodens resultat:</b>					
7,2	<b>-17,2</b>	22	Årets værdiregulering af sikringsinstrumenter	<b>-17,2</b>	7,2
-0,4	<b>-0,4</b>		Værdiregulering reklassificeret til programomkostninger	<b>-0,4</b>	-0,4
0,8	<b>1,1</b>		Værdiregulering reklassificeret til finansielle omkostninger	<b>1,1</b>	0,8
-1,9	<b>4,0</b>	10	Skat af værdiregulering af sikringsinstrumenter	<b>4,0</b>	-1,9
<b>5,7</b>	<b>-12,5</b>		<b>Anden totalindkomst</b>	<b>-12,5</b>	<b>5,7</b>
<b>150,4</b>	<b>86,8</b>		<b>Årets totalindkomst</b>	<b>159,0</b>	<b>127,5</b>

**BALANCE PR. 31. DECEMBER****AKTIVER**

MODERSELSKAB				KONCERN	
2013	2014	Note	Mio.kr.	2014	2013
<b>Langfristede aktiver</b>					
<b>Materielle aktiver</b>					
560,3	<b>542,1</b>	11	Grunde og bygninger	<b>542,1</b>	560,3
175,8	<b>149,5</b>	11	Tv-teknisk udstyr	<b>149,5</b>	175,8
32,5	<b>36,1</b>	11	Inventar og driftsmateriel	<b>36,1</b>	32,5
5,2	<b>18,4</b>	11	Materielle aktiver under udførelse	<b>18,4</b>	5,2
<b>773,8</b>	<b>746,1</b>		<b>Materielle aktiver i alt</b>	<b>746,1</b>	<b>773,8</b>
<b>Andre langfristede aktiver</b>					
249,3	<b>249,3</b>	12	Kapitalandele i tilknyttede virksomheder	-	-
3,8	<b>3,8</b>	12	Kapitalandele i associerede virksomheder m.m.	<b>32,6</b>	36,2
1,2	<b>1,1</b>		Andre tilgodehavender	<b>1,1</b>	1,2
<b>254,3</b>	<b>254,2</b>		<b>Andre langfristede aktiver i alt</b>	<b>33,7</b>	<b>37,4</b>
<b>1.028,1</b>	<b>1.000,3</b>		<b>Langfristede aktiver i alt</b>	<b>779,8</b>	<b>811,2</b>
<b>Kortfristede aktiver</b>					
<b>Programlager</b>					
324,4	<b>352,0</b>		Forudbetalinger programmer	<b>400,1</b>	381,1
137,6	<b>150,9</b>		Programmer, udsendelsesklare	<b>192,9</b>	176,7
<b>462,0</b>	<b>502,9</b>		<b>Programlager i alt</b>	<b>593,0</b>	<b>557,8</b>
<b>Tilgodehavender</b>					
250,5	<b>223,2</b>	13	Tilgodehavender fra salg og tjenesteydelser	<b>437,3</b>	454,4
2,4	<b>6,5</b>		Andre tilgodehavender	<b>6,5</b>	2,4
17,0	<b>4,0</b>	14	Tilgodehavende selskabsskat	<b>4,0</b>	17,0
0,0	<b>5,5</b>	14	Tilgodehavende selskabsskat, sambeskatning	-	-
<b>269,9</b>	<b>239,2</b>		<b>Tilgodehavender i alt</b>	<b>447,8</b>	<b>473,8</b>
13,5	<b>18,1</b>		Periodeafgrænsningsposter	<b>18,6</b>	13,6
102,0	<b>173,6</b>	22	Letomsættelige værdipapirer	<b>173,6</b>	102,0
181,9	<b>252,2</b>	22	Likvide beholdninger	<b>257,0</b>	188,2
<b>1.029,3</b>	<b>1.186,0</b>		<b>Kortfristede aktiver i alt</b>	<b>1.490,0</b>	<b>1.335,4</b>
<b>2.057,4</b>	<b>2.186,3</b>		<b>Aktiver i alt</b>	<b>2.269,8</b>	<b>2.146,6</b>



## BALANCE PR. 31. DECEMBER

### PASSIVER

MODERSELSKAB				KONCERN	
2013	2014	Note	Mio. kr.	2014	2013
<b>Egenkapital</b>					
210,0	<b>210,0</b>		Aktiekapital	<b>210,0</b>	210,0
-5,4	<b>-17,9</b>		Reserve for sikringstransaktioner	<b>-17,9</b>	-5,4
972,6	<b>1.071,9</b>		Overført resultat	<b>1.223,9</b>	1.052,4
<b>1.177,2</b>	<b>1.264,0</b>		<b>Egenkapital i alt</b>	<b>1.416,0</b>	<b>1.257,0</b>
<b>Forpligtelser</b>					
<b>Langfristede forpligtelser</b>					
50,7	<b>56,1</b>	15	Udskudt skat	<b>80,6</b>	72,5
254,8	<b>261,0</b>	16	Prioritetsgæld	<b>261,0</b>	254,8
<b>305,5</b>	<b>317,1</b>		<b>Langfristede forpligtelser i alt</b>	<b>341,6</b>	<b>327,3</b>
<b>Kortfristede forpligtelser</b>					
14,3	<b>17,1</b>	16	Kortfristet andel af langfristet gæld	<b>17,1</b>	14,3
307,0	<b>268,9</b>		Leverandører af varer og tjenesteydelser	<b>289,9</b>	317,9
47,6	<b>168,1</b>		Gæld til tilknyttede virksomheder	-	-
3,8	<b>0,0</b>	14	Skyldig selskabsskat	<b>0,0</b>	3,7
19,7	<b>3,9</b>	17	Hensatte forpligtelser	<b>3,9</b>	19,7
18,7	<b>10,1</b>		Forudbetalte indtægter	<b>10,5</b>	21,1
163,6	<b>137,1</b>		Anden gæld	<b>190,8</b>	185,6
<b>574,7</b>	<b>605,2</b>		<b>Kortfristede forpligtelser i alt</b>	<b>512,2</b>	<b>562,3</b>
<b>880,2</b>	<b>922,3</b>		<b>Forpligtelser i alt</b>	<b>853,8</b>	<b>889,6</b>
<b>2.057,4</b>	<b>2.186,3</b>		<b>Passiver i alt</b>	<b>2.269,8</b>	<b>2.146,6</b>

**EGENKAPITALOPGØRELSE**

<b>KONCERN</b>					
<b>Mio. kr.</b>	<b>Aktie- kapital</b>	<b>Reserve for sikrings- transaktioner</b>	<b>Overført resultat</b>	<b>Foreslået udbytte</b>	<b>I alt</b>
<b>Egenkapital pr. 1.1.2013</b>	<b>210,0</b>	<b>-11,1</b>	<b>930,6</b>	<b>135,0</b>	<b>1.264,5</b>
Årets resultat	-	-	121,8	-	121,8
Anden totalindkomst	-	7,6	-	-	7,6
Skat af anden totalindkomst	-	-1,9	-	-	-1,9
<b>Totalindkomst i alt</b>	<b>0,0</b>	<b>5,7</b>	<b>121,8</b>	<b>0,0</b>	<b>127,5</b>
Betalt udbytte	-	-	-	-135,0	-135,0
<b>Egenkapital 31.12.2013</b>	<b>210,0</b>	<b>-5,4</b>	<b>1.052,4</b>	<b>0,0</b>	<b>1.257,0</b>
Årets resultat	-	-	171,5	-	171,5
Anden totalindkomst	-	-16,5	-	-	-16,5
Skat af anden totalindkomst	-	4,0	-	-	4,0
<b>Totalindkomst i alt</b>	<b>0,0</b>	<b>-12,5</b>	<b>171,5</b>	<b>0,0</b>	<b>159,0</b>
<b>Egenkapital pr. 31.12.2014</b>	<b>210,0</b>	<b>-17,9</b>	<b>1.223,9</b>	<b>0,0</b>	<b>1.416,0</b>

<b>MODERSELSKAB</b>					
<b>Mio. kr.</b>	<b>Aktie- kapital</b>	<b>Reserve for sikrings- transaktioner</b>	<b>Overført resultat</b>	<b>Foreslået udbytte</b>	<b>I alt</b>
<b>Egenkapital pr. 1.1.2013</b>	<b>210,0</b>	<b>-11,1</b>	<b>827,9</b>	<b>135,0</b>	<b>1.161,8</b>
Årets resultat	-	-	144,7	-	144,7
Anden totalindkomst	-	7,6	-	-	7,6
Skat af anden totalindkomst	-	-1,9	-	-	-1,9
<b>Totalindkomst i alt</b>	<b>0,0</b>	<b>5,7</b>	<b>144,7</b>	<b>0,0</b>	<b>150,4</b>
Betalt udbytte	-	-	-	-135,0	-135,0
<b>Egenkapital 31.12.2013</b>	<b>210,0</b>	<b>-5,4</b>	<b>972,6</b>	<b>0,0</b>	<b>1.177,2</b>
Årets resultat	-	-	99,3	-	99,3
Anden totalindkomst	-	-16,5	-	-	-16,5
Skat af anden totalindkomst	-	4,0	-	-	4,0
<b>Totalindkomst i alt</b>	<b>0,0</b>	<b>-12,5</b>	<b>99,3</b>	<b>0,0</b>	<b>86,8</b>
<b>Egenkapital pr. 31.12.2014</b>	<b>210,0</b>	<b>-17,9</b>	<b>1.071,9</b>	<b>0,0</b>	<b>1.264,0</b>

Aktiekapitalen består af 1.000 kr.'s aktier samt multipla heraf. Den danske stat v/Kulturministeriet ejer 100 % af aktiekapitalen. Udbytte pr. aktie udgør 0 kr. (2013: 0 kr.)

## PENGESTRØMSOPGØRELSE

MODERSELSKAB				KONCERN	
2013	2014	Note	Mio.kr.	2014	2013
<b>Pengestrømme fra driftsaktivitet</b>					
121,1	58,0		Resultat før skat	219,1	165,0
111,6	115,7	7	Af- og nedskrivninger	115,7	111,6
-216,1	-204,0	18	Reguleringer	-3,4	4,4
3,9	-105,1	19	Ændring i arbejdskapital	-70,3	-14,4
<b>20,5</b>	<b>-135,4</b>		<b>Pengestrømme fra drift før finansielle poster</b>	<b>261,1</b>	<b>266,6</b>
225,0	213,0		Udbytte fra tilknyttede virksomheder	-	-
1,1	3,0		Finansielle indbetalinger	3,0	1,1
-9,9	-12,0		Finansielle udbetalinger	-11,7	-10,5
<b>236,7</b>	<b>68,6</b>		<b>Pengestrømme fra drift før skat</b>	<b>252,4</b>	<b>257,2</b>
66,2	54,4	14	Modtaget (+) / betalt (-) selskabsskat	-26,2	4,0
<b>302,9</b>	<b>123,0</b>		<b>Pengestrømme fra driftsaktivitet</b>	<b>226,2</b>	<b>261,2</b>
<b>Pengestrømme til investeringsaktivitet</b>					
-444,5	-88,6	11	Køb af materielle aktiver	-88,6	-444,5
0,2	0,6		Salg af materielle aktiver	0,6	0,2
10,9	0,1		Ændring i andre langfristede tilgodehavender	0,1	10,9
1,4	0,0		Salg af associerede virksomheder m.m.	7,5	1,4
0,0	0,0	12	Udbytte m.m. fra associerede virksomheder	8,3	15,0
-46,4	120,5		Lån til / fra tilknyttede virksomheder	-	-
<b>-478,4</b>	<b>32,6</b>		<b>Pengestrømme til investeringsaktivitet</b>	<b>-72,1</b>	<b>-417,0</b>
<b>Pengestrømme fra finansieringsaktivitet</b>					
207,2	0,0		Lån i kreditinstitutter	0,0	207,2
-10,2	-13,7		Afdrag på gæld til kreditinstitutter	-13,7	-10,2
-0,6	0,0		Afdrag på langfristede gældsforpligtelser	0,0	-22,8
-135,0	0,0		Betalt udbytte	0,0	-135,0
<b>61,4</b>	<b>-13,7</b>		<b>Pengestrømme fra finansieringsaktivitet</b>	<b>-13,7</b>	<b>39,2</b>
<b>-114,1</b>	<b>141,9</b>		<b>Ændring i likviditet</b>	<b>140,4</b>	<b>-116,6</b>
398,0	283,9		Likviditet primo	290,2	406,8
<b>283,9</b>	<b>425,8</b>		<b>Likviditet ultimo</b>	<b>430,6</b>	<b>290,2</b>
181,9	252,2		Likvide beholdninger	257,0	188,2
102,0	173,6		Letomsættelige værdipapirer	173,6	102,0
<b>283,9</b>	<b>425,8</b>		<b>Likviditet ultimo</b>	<b>430,6</b>	<b>290,2</b>

## NOTER

1. Generelt om regnskabspraksis
2. Regnskabsmæssige skøn og vurderinger
3. Øvrig omsætning
4. Programomkostninger
5. Honorar til generalforsamlingsvalgt revisor
6. Personaleomkostninger
7. Af- og nedskrivninger
8. Finansielle indtægter
9. Finansielle omkostninger
10. Skat af årets resultat
11. Materielle aktiver
12. Andre langfristede aktiver
13. Tilgodehavender fra salg og tjenesteydelser
14. Tilgodehavende selskabsskat
15. Udsendt skatteforpligtelse
16. Kort- og langfristede forpligtelser
17. Hensatte forpligtelser
18. Reguleringer
19. Ændring i arbejdskapital
20. Eventualforpligtelser
21. Nærtstående parter
22. Risici, likvidt kapitalberedskab og likviditet
23. Anvendt regnskabspraksis
24. Ny regnskabsregulering

### **NOTE 1: GENERELT OM REGNSKABSPRAKSIS**

TV 2 DANMARK A/S er et statsligt aktieselskab. Årsrapporten for 2014 aflægges i overensstemmelse med International Financial Reporting Standards (IFRS) som godkendt af EU og yderligere oplysningskrav i IFRS-bekendtgørelsen, udstedt i henhold til årsregnskabsloven. Årsrapporten aflægges i DKK, som også er koncernens funktionelle valuta.

Der er ikke ændret eller implementeret nye og ændrede regnskabsstandarder og fortolkningsbidrag i 2014, som har indvirkning på regnskabsaflæggelsen for 2014 for TV 2 DANMARK A/S. Se i øvrigt note 24.

### **NOTE 2: REGNSKABSMÆSSIGE SKØN OG VURDERINGER**

Ved anvendelse af koncernens regnskabspraksis, der er beskrevet i note 1 og note 23, foretager ledelsen vurderinger og skøn samt opstiller forudsætninger for den regnskabsmæssige værdi af aktiver og forpligtelser, som ikke umiddelbart kan udledes fra andre kilder. De faktiske udfald kan afvige fra disse skøn.

Ledelsen har foretaget følgende regnskabsmæssige vurderinger, som har væsentlig indvirkning på de i årsregnskabet indregnede beløb:





### **RETSSAGER**

For status på de igangværende retssager, herunder vurdering af risici og regnskabsmæssige overvejelser, henvises til ledelsesberetningen side 19 samt note 20 Eventualforpligtelser. Ledelsen har sammen med juridiske rådgivere vurderet, at det på nuværende tidspunkt og i lighed med tidligere år ikke er muligt at opgøre et pålideligt beløb for eventuelle tab, hvorfor der ikke er hensat hertil.

### **NEDSKRIVNINGER PÅ PROGRAMLAGER**

Der sker løbende vurdering af programmerne for at identificere eventuelle nedskrivningsbehov. Herudover vurderes det, hvorvidt lagerførte programmer er egnede til udsendelse; hvis det ikke er tilfældet, vil der ske nedskrivning.

I forbindelse med produktion af dansk fiktion aktiveres den del af investeringen, som forventes indtjent ved programsalg samt udnyttelse af sekundære rettigheder. Der foretages en løbende vurdering af indtjeningspotentialet, og eventuel nedskrivning sker som følge heraf.

I henhold til public service-tilladelsen skal TV 2 bidrage til at styrke dansk filmproduktion. Den samlede forpligtelse udgør

60 mio.kr. i 2014, heraf skal 42,4 mio.kr. anvendes til visningskøb af spillefilm, 10,6 mio.kr. til visningskøb af dokumentarfilm samt 7 mio.kr. til talentudviklingsordningen. TV 2 nedskriver visningskøbene til spillefilm og dokumentarfilm til markedspris, da forpligtelsen resulterer i kostpriser, som er væsentligt højere end markedsprisen.

### **HENSÆTTELSE TIL PROGRAMFORPLIGTELSE**

Pr. 31. december 2014 udgør den regnskabsmæssige værdi af hensættelsen til programforpligtelser 0,9 mio.kr. (2013: 18,7 mio.kr.). I 2014 er der ikke hensat yderligere til programforpligtelse (2013: 10,8 mio.kr.).

### **NEDSKRIVNING AF MATERIELLE AKTIVER**

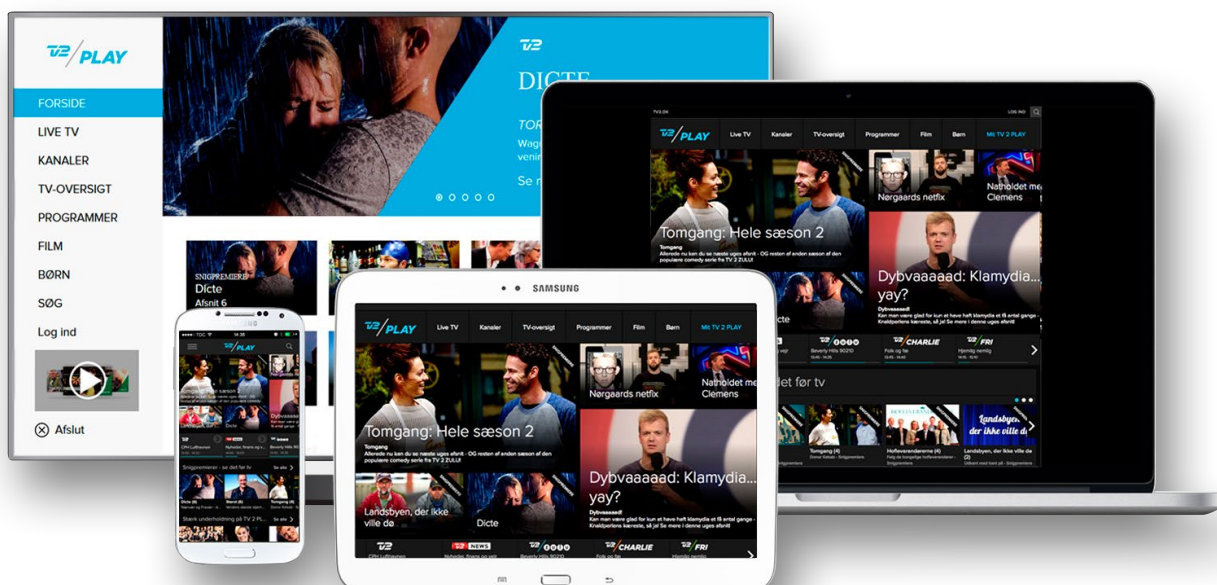
For materielle aktiver skal den regnskabsmæssige værdi testes for eventuel værdiforringelse, hvis der er indikationer på værdiforringelse.

Der har ikke været indikationer på værdiforringelse i bredere forstand, og der er derfor ikke fundet behov for at foretage deciderede værdiforringelsestests i 2014 og 2013 af materielle aktiver.



**NOTER: TOTALINDKOMSTOPGØRELSE**

MODERSELSKAB				KONCERN	
2013	2014	Note	Mio.kr.	2014	2013
<b>3 Øvrig omsætning</b>					
408,9	<b>457,4</b>		Salg af programmer og produktioner til tilknyttede virksomheder	-	-
110,2	<b>116,8</b>		Salg af administrative ydelser til tilknyttede virksomheder	-	-
26,6	<b>25,7</b>		Salg af produktioner m.v.	<b>25,7</b>	26,6
12,3	<b>11,8</b>		Salg af rettigheder	<b>20,5</b>	22,1
20,5	<b>20,8</b>		Øvrige indtægter	<b>21,4</b>	23,3
<b>578,5</b>	<b>632,5</b>		<b>I alt</b>	<b>67,6</b>	<b>72,0</b>
<b>4 Programomkostninger</b>					
1.216,0	<b>1.228,2</b>		Programomkostninger	<b>1.246,0</b>	1.229,6
-15,1	<b>-18,8</b>		Public service-indtægter, modregnet i entreprisproduktioner	<b>-18,8</b>	-18,2
47,2	<b>62,3</b>		Årets nedskrivning af programlager og filmstøtte til nettorealiseringsværdi	<b>63,7</b>	50,6
<b>1.248,1</b>	<b>1.271,7</b>		<b>I alt</b>	<b>1.290,9</b>	<b>1.262,0</b>
<b>5 Honorar til generalforsamlingsvalgt revisor</b>					
0,9	<b>0,8</b>		Revision, Deloitte	<b>1,1</b>	1,2
0,1	<b>0,1</b>		Skatterådgivning, Deloitte	<b>0,1</b>	0,1
0,4	<b>0,2</b>		Andre ydelser, Deloitte	<b>0,2</b>	0,4
<b>1,4</b>	<b>1,1</b>		<b>I alt</b>	<b>1,4</b>	<b>1,7</b>



MODERSELSKAB				KONCERN	
2013	2014	Note	Mio.kr.	2014	2013
<b>6 Personaleomkostninger</b>					
566,9	<b>598,1</b>		Gager og lønninger	<b>606,1</b>	575,6
8,7	<b>9,2</b>		Vederlag til freelancere m.v.	<b>10,7</b>	10,5
42,5	<b>44,7</b>		Bidragbaserede pensionsordninger	<b>45,4</b>	43,3
5,1	<b>8,6</b>		Andre omkostninger til social sikring m.m.	<b>8,7</b>	5,2
35,9	<b>33,3</b>		Øvrige personaleomkostninger	<b>33,8</b>	36,2
<b>659,1</b>	<b>693,9</b>		<b>I alt</b>	<b>704,7</b>	<b>670,8</b>
<b>1.027</b>	<b>1.059</b>		<b>Gennemsnitligt antal ansatte</b>	<b>1.072</b>	<b>1.041</b>
<b>Vederlag til moderselskabets bestyrelse:</b>					
0,4	<b>0,4</b>		Lars Liebst, formand	<b>0,4</b>	0,4
0,2	<b>0,2</b>		Merete Lundbye Møller, næstformand	<b>0,2</b>	0,2
0,1	<b>0,1</b>		Jørgen Badstue	<b>0,1</b>	0,1
0,1	<b>0,1</b>		Niels Brinch	<b>0,1</b>	0,1
0,1	<b>0,1</b>		Per Christiansen	<b>0,1</b>	0,1
0,1	<b>0,1</b>		Bjørn Erichsen	<b>0,1</b>	0,1
0,1	<b>0,1</b>		Louise Gade	<b>0,1</b>	0,1
0,1	<b>0,1</b>		Annette K. Olesen	<b>0,1</b>	0,1
0,1	<b>0,1</b>		Palle Smed	<b>0,1</b>	0,1
<b>1,3</b>	<b>1,3</b>		<b>I alt</b>	<b>1,3</b>	<b>1,3</b>
<b>Vederlag til moderselskabets direktion:</b>					
Merete Eldrup, administrerende direktør:					
4,1	<b>4,2</b>		Grundløn inkl. fri bil m.v.	<b>4,2</b>	4,1
0,8	<b>0,6</b>		Kontraktbestemt bonus	<b>0,6</b>	0,8
0,4	<b>0,4</b>		Bidragbaserede pensionsbidrag	<b>0,4</b>	0,4
<b>5,3</b>	<b>5,2</b>			<b>5,2</b>	<b>5,3</b>
0,3	<b>0,0</b>		Regulering vedr. fri bil 2007-2011	<b>0,0</b>	0,3
<b>5,6</b>	<b>5,2</b>		<b>I alt</b>	<b>5,2</b>	<b>5,6</b>
Peter Normann, finansdirektør:					
2,9	<b>3,0</b>		Grundløn inkl. fri bil m.v.	<b>3,0</b>	2,9
0,5	<b>0,4</b>		Kontraktbestemt bonus	<b>0,4</b>	0,5
0,3	<b>0,3</b>		Bidragbaserede pensionsbidrag	<b>0,3</b>	0,3
<b>3,7</b>	<b>3,7</b>		<b>I alt</b>	<b>3,7</b>	<b>3,7</b>
<b>9,3</b>	<b>8,9</b>		<b>Vederlag til moderselskabets direktion i alt</b>	<b>8,9</b>	<b>9,3</b>

Ved opsigelse fra selskabets side har den administrerende direktør en fratrædelsesordning svarende til 24 måneders løn og pension og finansdirektøren svarende til 12 måneder. Direktionen kan på basis af en kontraktbestemt bonusaftale opnå en bonus på op til 20 % af grundlønnen. Bonuskriterier fastlægges ved årets start.

MODERSELSKAB				KONCERN	
2013	2014	Note	Mio.kr.	2014	2013
<b>7 Af- og nedskrivninger</b>					
111,3	<b>114,8</b>		Afskrivninger, materielle aktiver	<b>114,8</b>	111,3
0,3	<b>0,0</b>		Nedskrivninger, materielle aktiver	<b>0,0</b>	0,3
0,0	<b>0,9</b>		Tab ved afgang, materielle aktiver	<b>0,9</b>	0,0
<b>111,6</b>	<b>115,7</b>		<b>I alt</b>	<b>115,7</b>	<b>111,6</b>
<b>8 Finansielle indtægter</b>					
0,4	<b>1,6</b>		Renteindtægter, likvider m.v.	<b>1,6</b>	0,5
0,1	<b>0,0</b>		Renteindtægter, tilknyttede virksomheder	-	-
<b>0,5</b>	<b>1,6</b>		<b>Renteindtægter fra finansielle aktiver, der måles til amortiseret kostpris</b>	<b>1,6</b>	<b>0,5</b>
0,1	<b>1,4</b>		Afkast af værdipapirer	<b>1,4</b>	0,1
0,5	<b>0,0</b>		Valutakursgevinster	<b>0,0</b>	0,5
225,0	<b>213,0</b>		Udbytte fra tilknyttede virksomheder	-	-
<b>226,1</b>	<b>216,0</b>		<b>I alt</b>	<b>3,0</b>	<b>1,1</b>
<b>9 Finansielle omkostninger</b>					
9,4	<b>10,5</b>		Renteomkostninger, kreditinstitutter m.v.	<b>10,5</b>	10,5
0,5	<b>0,3</b>		Renteomkostninger, tilknyttede virksomheder	-	-
<b>9,9</b>	<b>10,8</b>		<b>Renteomkostninger fra finansielle aktiver, der måles til amortiseret kostpris</b>	<b>10,5</b>	<b>10,5</b>
0,0	<b>0,1</b>		Tab på værdipapirer	<b>0,1</b>	0,0
0,0	<b>1,1</b>		Valutakurstab	<b>1,1</b>	0,0
<b>9,9</b>	<b>12,0</b>		<b>I alt</b>	<b>11,7</b>	<b>10,5</b>



MODERSELSKAB				KONCERN	
2013	2014	Note	Mio.kr.	2014	2013
<b>10 Skat af årets resultat</b>					
-	-		Aktuel skat	39,5	18,9
-42,7	-46,7		Aktuelt sambeskatningsbidrag	-	-
3,2	0,0		Regulering af aktuel skat tidligere år	0,0	3,2
16,9	8,8		Forskydning i udskudt skat	12,5	22,4
-1,0	-3,4		Nedsættelse af selskabsskatteprocent	-4,4	-1,3
<b>-23,6</b>	<b>-41,3</b>		<b>Skatteomkostning / (skatteindtægt) i alt</b>	<b>47,6</b>	<b>43,2</b>
<b>Skat af året resultat kan forklares således:</b>					
30,3	14,2		Beregnet skat af årets resultat	53,7	41,3
<b>Skatteeffekt af:</b>					
1,2	1,3		Ikke-fradragsberettigede omkostninger	1,3	1,3
-57,5	-53,4		Ikke-skattepligtige udbytter og gevinster fra kapitalandele	-3,0	-1,5
3,4	0,0		Regulering vedrørende skat tidligere år, netto	0,0	3,4
-1,0	-3,4		Nedsættelse af selskabsskatteprocent	-4,4	-1,3
<b>-23,6</b>	<b>-41,3</b>		<b>I alt</b>	<b>47,6</b>	<b>43,2</b>
<b>-19,5%</b>	<b>-71,2%</b>		<b>Effektiv skatteprocent for året</b>	<b>21,7%</b>	<b>26,2%</b>
<b>Skat af anden totalindkomst</b>					
-1,9	4,0		Skat af værdiregulering af sikringsinstrumenter	4,0	-1,9
<b>-1,9</b>	<b>4,0</b>		<b>Skat af anden totalindkomst i alt</b>	<b>4,0</b>	<b>-1,9</b>

**NOTER: BALANCE****NOTE 11: MATERIELLE AKTIVER**

<b>KONCERN</b>					
<b>2014 Mio. kr.</b>	<b>Grunde og bygninger*</b>	<b>Tv-teknisk udstyr</b>	<b>Inventar og driftsmateriel</b>	<b>Materielle aktiver under udførelse</b>	<b>I alt</b>
Kostpris pr. 1.1.2014	724,9	670,9	171,9	5,2	<b>1.572,9</b>
Årets tilgang	3,4	45,9	21,5	17,8	<b>88,6</b>
Årets afgang	0,0	-66,8	-53,5	0,0	<b>-120,3</b>
Overførsel til/fra andre poster	0,0	1,9	2,7	-4,6	<b>0,0</b>
Kostpris pr. 31.12.2014	728,3	651,9	142,6	18,4	<b>1.541,2</b>
Akk. af- og nedskrivninger pr. 1.1.2014	164,6	495,1	139,4	0,0	<b>799,1</b>
Årets afskrivninger	21,6	73,4	19,8	0,0	<b>114,8</b>
Årets afgang	0,0	-66,1	-52,7	0,0	<b>-118,8</b>
Akk. af- og nedskrivninger pr. 31.12.2014	186,2	502,4	106,5	0,0	<b>795,1</b>
<b>Regnskabsmæssig værdi pr. 31.12.2014</b>	<b>542,1</b>	<b>149,5</b>	<b>36,1</b>	<b>18,4</b>	<b>746,1</b>

<b>MODERSELSKAB</b>					
<b>2014 Mio. kr.</b>	<b>Grunde og bygninger*</b>	<b>Tv-teknisk udstyr</b>	<b>Inventar og driftsmateriel</b>	<b>Materielle aktiver under udførelse</b>	<b>I alt</b>
Kostpris pr. 1.1.2014	724,9	670,9	171,9	5,2	<b>1.572,9</b>
Årets tilgang	3,4	45,9	21,5	17,8	<b>88,6</b>
Årets afgang	0,0	-66,8	-53,5	0,0	<b>-120,3</b>
Overførsel til/fra andre poster	0,0	1,9	2,7	-4,6	<b>0,0</b>
Kostpris pr. 31.12.2014	728,3	651,9	142,6	18,4	<b>1.541,2</b>
Akk. af- og nedskrivninger pr. 1.1.2014	164,6	495,1	139,4	0,0	<b>799,1</b>
Årets afskrivninger	21,6	73,4	19,8	0,0	<b>114,8</b>
Årets afgang	0,0	-66,1	-52,7	0,0	<b>-118,8</b>
Akk. af- og nedskrivninger pr. 31.12.2014	186,2	502,4	106,5	0,0	<b>795,1</b>
<b>Regnskabsmæssig værdi pr. 31.12.2014</b>	<b>542,1</b>	<b>149,5</b>	<b>36,1</b>	<b>18,4</b>	<b>746,1</b>

\* Der er stillet pant i grunde og bygninger, som indgår med en regnskabsmæssig værdi på 542,4 mio.kr.

**NOTE 11: MATERIELLE AKTIVER - FORTSAT**

<b>KONCERN</b>					
<b>2013 Mio. kr.</b>	<b>Grunde og bygninger*</b>	<b>Tv-teknisk udstyr</b>	<b>Inventar og driftsmateriel</b>	<b>Materielle aktiver under udførelse</b>	<b>I alt</b>
Kostpris pr. 1.1.2013	398,2	617,6	149,7	18,2	<b>1.183,7</b>
Årets tilgang	358,7	63,8	19,1	2,9	<b>444,5</b>
Årets afgang	-36,5	-17,1	-1,7	0,0	<b>-55,3</b>
Overførsel til/fra andre poster	4,5	6,6	4,8	-15,9	<b>0,0</b>
Kostpris pr. 31.12.2013	724,9	670,9	171,9	5,2	<b>1.572,9</b>
Akk. af- og nedskrivninger pr. 1.1.2013	181,2	439,2	122,2	0,0	<b>742,6</b>
Årets afskrivninger	19,8	72,6	18,9	0,0	<b>111,3</b>
Årets nedskrivninger	0,0	0,3	0,0	0,0	<b>0,3</b>
Årets afgang	-36,4	-17,0	-1,7	0,0	<b>-55,1</b>
Akk. af- og nedskrivninger pr. 31.12.2013	164,6	495,1	139,4	0,0	<b>799,1</b>
<b>Regnskabsmæssig værdi pr. 31.12.2013</b>	<b>560,3</b>	<b>175,8</b>	<b>32,5</b>	<b>5,2</b>	<b>773,8</b>

<b>MODERSELSKAB</b>					
<b>2013 Mio. kr.</b>	<b>Grunde og bygninger*</b>	<b>Tv-teknisk udstyr</b>	<b>Inventar og driftsmateriel</b>	<b>Materielle aktiver under udførelse</b>	<b>I alt</b>
Kostpris pr. 1.1.2013	398,2	617,6	149,7	18,2	<b>1.183,7</b>
Årets tilgang	358,7	63,8	19,1	2,9	<b>444,5</b>
Årets afgang	-36,5	-17,1	-1,7	0,0	<b>-55,3</b>
Overførsel til/fra andre poster	4,5	6,6	4,8	-15,9	<b>0,0</b>
Kostpris pr. 31.12.2013	724,9	670,9	171,9	5,2	<b>1.572,9</b>
Akk. af- og nedskrivninger pr. 1.1.2013	181,2	439,2	122,2	0,0	<b>742,6</b>
Årets afskrivninger	19,8	72,6	18,9	0,0	<b>111,3</b>
Årets nedskrivninger	0,0	0,3	0,0	0,0	<b>0,3</b>
Årets afgang	-36,4	-17,0	-1,7	0,0	<b>-55,1</b>
Akk. af- og nedskrivninger pr. 31.12.2013	164,6	495,1	139,4	0,0	<b>799,1</b>
<b>Regnskabsmæssig værdi pr. 31.12.2013</b>	<b>560,3</b>	<b>175,8</b>	<b>32,5</b>	<b>5,2</b>	<b>773,8</b>

\* Der er stillet pant i grunde og bygninger, som indgår med en regnskabsmæssig værdi på 560,3 mio.kr.

**NOTE 12: ANDRE LANGFRISTEDE AKTIVER**

<b>KONCERN</b>			
<b>2014</b> Mio. kr.	<b>Associerede virksomheder</b>	<b>Joint ventures</b>	<b>I alt</b>
Kostpris pr. 1.1.2014	36,2	30,4	<b>66,6</b>
Årets afgang	-0,5	-8,3 <sup>1)</sup>	<b>-8,8</b>
Kostpris pr. 31.12.2014	35,7	22,1	<b>57,8</b>
Værdireguleringer pr. 1.1.2014	-32,6	2,2	<b>-30,4</b>
Årets resultatandele	0,3	4,4	<b>4,7</b>
Tilbageførsel ved afgang	0,5	0,0	<b>0,5</b>
Værdireguleringer pr. 31.12.2014	-31,8	6,6	<b>-25,2</b>
<b>Regnskabsmæssig værdi pr. 31.12.2014</b>	<b>3,9</b>	<b>28,7</b>	<b>32,6</b>

1) Tilbagebetaling af kapitalindskud.

	<b>2014</b>
Årets resultatandele	4,7
Gevinst ved salg af Radio Nova A/S	7,4
<b>Andel af resultat i associerede virksomheder</b>	<b>12,1</b>

<b>MODERSELSKAB</b>			
<b>2014</b> Mio. kr.	<b>Tilknyttede virksomheder</b>	<b>Associerede virksomheder</b>	<b>I alt</b>
Kostpris pr. 1.1.2014	503,8	35,7	<b>539,5</b>
Kostpris pr. 31.12.2014	503,8	35,7	<b>539,5</b>
Værdireguleringer pr. 1.1.2014	-254,5	-31,9	<b>-286,4</b>
Værdireguleringer pr. 31.12.2014	-254,5	-31,9	<b>-286,4</b>
<b>Regnskabsmæssig værdi pr. 31.12.2014</b>	<b>249,3</b>	<b>3,8</b>	<b>253,1</b>



**NOTE 12: ANDRE LANGFRISTEDE AKTIVER - FORTSAT**

<b>KONCERN</b>				
<b>2013</b> <b>Mio. kr.</b>	<b>Associerede virksomheder</b>	<b>Joint ventures</b>	<b>Andre kapitalandele</b>	<b>I alt</b>
Kostpris pr. 1.1.2013	39,8	30,4	2,4	<b>72,6</b>
Årets afgang	-3,6	0,0	-2,4	<b>-6,0</b>
Kostpris pr. 31.12.2013	36,2	30,4	0,0	<b>66,6</b>
Værdireguleringer pr. 1.1.2013	-36,2	12,6	-1,4	<b>-25,0</b>
Årets udbytte	0,0	-15,0	0,0	<b>-15,0</b>
Årets resultatandele	0,0	4,6	0,3	<b>4,9</b>
Tilbageførsel ved afgang	3,6	0,0	1,1	<b>4,7</b>
Værdireguleringer pr. 31.12.2013	-32,6	2,2	0,0	<b>-30,4</b>
<b>Regnskabsmæssig værdi pr. 31.12.2013</b>	<b>3,6</b>	<b>32,6</b>	<b>0,0</b>	<b>36,2</b>

<b>MODERSELSKAB</b>				
<b>2013</b> <b>Mio. kr.</b>	<b>Tilknyttede virksomheder</b>	<b>Associerede virksomheder</b>	<b>Andre kapitalandele</b>	<b>I alt</b>
Kostpris pr. 1.1.2013	503,8	39,3	2,4	<b>545,5</b>
Årets afgang	0,0	-3,6	-2,4	<b>-6,0</b>
Kostpris pr. 31.12.2013	503,8	35,7	0,0	<b>539,5</b>
Værdireguleringer pr. 1.1.2013	-254,5	-35,0	-1,4	<b>-290,9</b>
Årets værdiregulering	0,0	-0,5	0,3	<b>-0,2</b>
Tilbageførsel ved afgang	0,0	3,6	1,1	<b>4,7</b>
Værdireguleringer pr. 31.12.2013	-254,5	-31,9	0,0	<b>-286,4</b>
<b>Regnskabsmæssig værdi pr. 31.12.2013</b>	<b>249,3</b>	<b>3,8</b>	<b>0,0</b>	<b>253,1</b>

**NOTE 12: ANDRE LANGFRISTEDE AKTIVER - FORTSAT**

<b>KAPITALANDELE</b>					
<b>2014</b>					
<b>Mio.kr.</b>	<b>Ejerandel</b>	<b>Omsætning</b>	<b>Resultat efter skat</b>	<b>Aktiver</b>	<b>Forpligtelser</b>
<b>Tilknyttede virksomheder</b>					
TV 2 BIB A/S, Odense	100%	4,8	2,0	10,2	0,3
TV 2 DTT A/S, Odense	100%	0,0	3,3	36,8	0,3
TV 2 NETWORKS A/S, Odense	100%	992,2	278,2	460,4	84,1
TV 2 RADIO A/S under likvidation, Odense	100%	0,0	7,5	10,7	0,0
<b>Joint ventures</b>					
I/S DIGI-TV, København	33,3%	56,4	13,3	111,8	25,9
<i>TV 2 DTT A/S ejer sammen med DR interessentskabet I/S DIGI-TV, hvorved der er solidarisk hæftelse for interessentskabets forpligtelser.</i>					
<b>Associerede virksomheder</b>					
Downtown DK ApS, København */***	35,3%	14,5	-1,1	19,3	11,9
Take Offer Holding ApS, København */***	28,9%	2,5	2,5	6,0	1,4
BilZonen A/S, København **	34,0%	6,1	0,3	5,4	2,0
FilmFyn A/S, Faaborg **/****	25,2%	10,7	1,7	26,0	6,0

\* Regnskabsår slutter 30. september. For sidste kvartal er tal fra perioderegnskaber anvendt.

\*\*Selskabets tal er seneste officielle årsrapport.

\*\*\*TV 2s ejerandel er øget som følge af reduktion af ejerkreds i 2014.

\*\*\*\*TV 2s ejerandel er faldet som følge af udvidelse af ejerkreds i 2014.

I 2014 er TV 2 NETWORKS A/S og TV 2 NEWS A/S fusioneret, med TV 2 NETWORKS A/S som fortsættende selskab.

TV 2 RADIO A/S har i 2014 afhændet kapitalandelene i den associerede virksomhed Radio Nova A/S (20,0%).

TV 2 RADIO A/S er under likvidation.

MODERSELSKAB				KONCERN	
2013	2014	Note	Mio.kr.	2014	2013
<b>13 Tilgodehavender fra salg og tjenesteydelser</b>					
250,5	<b>223,2</b>		Tilgodehavender fra salg og tjenesteydelser	<b>437,3</b>	454,4
34,9	<b>10,0</b>		Heraf forfaldne tilgodehavender pr. 31.12.	<b>10,5</b>	43,5
De forfaldne debitorer er i det væsentlige indbetalt primo januar 2015. Der henvises til omtale af kreditrisici i note 22.					
<b>Nedskrivninger, der er indeholdt i ovenstående tilgodehavender:</b>					
0,2	<b>0,3</b>		Nedskrivninger pr. 1.1.	<b>0,3</b>	0,2
0,2	<b>0,1</b>		Nedskrivninger i året	<b>0,1</b>	0,2
-0,1	<b>-0,1</b>		Realiseret i året	<b>-0,1</b>	-0,1
0,0	<b>-0,2</b>		Tilbageførte nedskrivninger	<b>-0,2</b>	0,0
<b>0,3</b>	<b>0,1</b>		<b>Nedskrivninger pr. 31.12.</b>	<b>0,1</b>	<b>0,3</b>
<b>14 Tilgodehavende selskabsskat</b>					
41,8	<b>13,2</b>		Tilgodehavende selskabsskat pr. 1.1.	<b>13,3</b>	41,3
-	-		Aktuel skat	<b>-39,5</b>	-18,9
42,7	<b>46,7</b>		Aktuel sambeskatningsbidrag	-	-
-3,2	<b>0,0</b>		Regulering af aktuel skat tidligere år	<b>0,0</b>	-3,2
-66,2	<b>-54,4</b>		Betalt / modtaget selskabsskat	<b>26,2</b>	-4,0
-1,9	<b>4,0</b>		Skat af anden totalindkomst	<b>4,0</b>	-1,9
<b>13,2</b>	<b>9,5</b>		<b>Tilgodehavende selskabsskat pr. 31.12.</b>	<b>4,0</b>	<b>13,3</b>
17,0	<b>4,0</b>		Tilgodehavende selskabsskat	<b>4,0</b>	17,0
0,0	<b>5,5</b>		Tilgodehavende selskabsskat, sambeskatning	-	-
-3,8	<b>0,0</b>		Skyldig selskabsskat	<b>0,0</b>	-3,7
<b>13,2</b>	<b>9,5</b>		<b>Tilgodehavende selskabsskat pr. 31.12.</b>	<b>4,0</b>	<b>13,3</b>

MODERSELSKAB				KONCERN	
2013	2014	Note	Mio.kr.	2014	2013
<b>15 Udskudt skatteforpligtelse</b>					
-34,8	<b>-50,7</b>		Udskudt skatteforpligtelse pr. 1.1.	<b>-72,5</b>	-51,4
-16,9	<b>-8,8</b>		Forskydning i udskudt skat	<b>-12,5</b>	-22,4
1,0	<b>3,4</b>		Nedsættelse af selskabsskatteprocent	<b>4,4</b>	1,3
<b>-50,7</b>	<b>-56,1</b>		<b>Udskudt skatteforpligtelse pr. 31.12.</b>	<b>-80,6</b>	<b>-72,5</b>
<b>Som specificeres som følger på hovedposter:</b>					
0,1	<b>0,1</b>		Immaterielle aktiver	<b>0,1</b>	0,1
11,2	<b>10,8</b>		Materielle aktiver	<b>11,5</b>	11,3
-62,0	<b>-67,0</b>		Kortfristede aktiver og forpligtelser	<b>-92,2</b>	-83,9
<b>-50,7</b>	<b>-56,1</b>		<b>Udskudt skatteforpligtelse pr. 31.12.</b>	<b>-80,6</b>	<b>-72,5</b>

Udskudt skat er opgjort ved en vægтет selskabsskatteprocent på 23,3% (31.12.2013: 24,5%).

#### NOTE 16: KORT- OG LANGFRISTEDE FORPLIGTELSE

KONCERN		2014					
Forfalden fra balancedagen, eksklusive rentebetalinger	Mio.kr.	Amortiseret kostpris			I alt	Nominel værdi I alt	Dags- værdi <sup>1)</sup> I alt
		Under 1 år	1-5 år	Over 5 år			
Prioritetsgæld <sup>2)</sup>		14,0	56,6	180,5	<b>251,1</b>	259,8	251,1
Renteswaps		3,1	10,5	13,4	<b>27,0</b>	i.a.	27,0
<b>Værdi pr. 31.12.2014</b>		<b>17,1</b>	<b>67,1</b>	<b>193,9</b>	<b>278,1</b>	<b>259,8</b>	<b>278,1</b>

KONCERN		2013					
Forfalden fra balancedagen, eksklusive rentebetalinger	Mio.kr.	Amortiseret kostpris			I alt	Nominel værdi I alt	Dags- værdi <sup>1)</sup> I alt
		Under 1 år	1-5 år	Over 5 år			
Prioritetsgæld <sup>2)</sup>		13,9	56,2	194,8	<b>264,9</b>	273,6	264,9
Renteswaps		0,4	1,5	2,2	<b>4,2</b>	i.a.	4,2
<b>Værdi pr. 31.12.2013</b>		<b>14,3</b>	<b>57,7</b>	<b>197,0</b>	<b>269,1</b>	<b>273,6</b>	<b>269,1</b>

1) Der henvises til note 22 for en beskrivelse af metode og forudsætninger for opgørelse af dagsværdi.

2) TV 2 har i februar 2015 valgt ekstraordinært at indfri prioritetsgæld med en nominel værdi på 47,9 mio.kr. og dagsværdi på 46,1 mio.kr. pr. 31.12.2014. Angivelse af gældens forfaldsprofil tager ikke hensyn til indfrielsen i februar 2015.



**NOTE 16: KORT- OG LANGFRISTEDE FORPLIGTELSE - FORTSAT**

KONCERN		2014			Kon- traktlige penge- strømme
Mio.kr.		Under 1 år	1-5 år	Over 5 år	
Forfalden fra balancedagen, inklusive rentebetalinger <sup>1)</sup>					
Prioritetsgæld		21,7	82,7	215,8	320,2
<b>Værdi pr. 31.12.2014</b>		<b>21,7</b>	<b>82,7</b>	<b>215,8</b>	<b>320,2</b>

KONCERN		2013			Kon- traktlige penge- strømme
Mio.kr.		Under 1 år	1-5 år	Over 5 år	
Forfalden fra balancedagen, inklusive rentebetalinger <sup>1)</sup>					
Prioritetsgæld		21,8	83,7	236,6	342,1
<b>Værdi pr. 31.12.2013</b>		<b>21,8</b>	<b>83,7</b>	<b>236,6</b>	<b>342,1</b>

1) For fastforrentede lån indgår rentebetalinger med de aftalemæssige rentebetalinger, og for variabelt forrentede lån indgår rentebetalinger med de nuværende rentebetalinger i den resterende låneperiode.

MODERSELSKAB				KONCERN	
2013	2014	Note	Mio.kr.	2014	2013
<b>17 Hensatte forpligtelser</b>					
14,9	<b>19,7</b>		Hensatte forpligtelser pr. 1.1.	<b>19,7</b>	14,9
-6,0	<b>-17,8</b>		Årets forbrug	<b>-17,8</b>	-6,0
10,8	<b>2,0</b>		Årets tilgang	<b>2,0</b>	10,8
<b>19,7</b>	<b>3,9</b>		<b>Hensatte forpligtelser pr. 31.12.</b>	<b>3,9</b>	<b>19,7</b>
19,7	<b>3,9</b>		Kortfristede hensatte forpligtelser	<b>3,9</b>	19,7
<b>19,7</b>	<b>3,9</b>		<b>Hensatte forpligtelser pr. 31.12.</b>	<b>3,9</b>	<b>19,7</b>

Hensatte forpligtelser vedrører dels programhensættelse, dels hensættelse til verserende driftsbetingede tvister.



## NOTER: PENGESTRØMSOPGØRELSE

MODERSELSKAB				KONCERN	
2013	2014	Note	Mio.kr.	2014	2013
<b>18 Reguleringer</b>					
0,2	<b>0,0</b>		Andel af resultat i associerede virksomheder og joint ventures	<b>-12,1</b>	-4,9
-0,1	<b>0,0</b>		Fortjeneste ved salg af materielle aktiver	<b>0,0</b>	-0,1
-226,1	<b>-216,0</b>		Finansielle indtægter	<b>-3,0</b>	-1,1
9,9	<b>12,0</b>		Finansielle omkostninger	<b>11,7</b>	10,5
<b>-216,1</b>	<b>-204,0</b>		<b>I alt</b>	<b>-3,4</b>	<b>4,4</b>
<b>19 Ændring i arbejdskapital</b>					
-19,3	<b>-40,9</b>		Ændring i programlager	<b>-35,2</b>	-31,6
-55,0	<b>24,9</b>		Ændring i tilgodehavender og periodiseringer	<b>14,2</b>	-58,0
78,2	<b>-89,1</b>		Ændring i leverandør- og anden gæld m.m.	<b>-49,3</b>	75,2
<b>3,9</b>	<b>-105,1</b>		<b>I alt</b>	<b>-70,3</b>	<b>-14,4</b>

### NOTE 20: EVENTUALFORPLIGTELSE

#### KONTRAKTLIGE FORPLIGTELSE

TV 2 DANMARK A/S har pr. 31. december 2014 indgået aftaler om programkøb samt køb af sportsrettigheder til fremtidig levering for i alt 1.255,5 mio.kr. (2013: 1.089,7 mio.kr.) eksklusive beløb indregnet under hensatte forpligtelser.

TV 2 DANMARK A/S har sammen med Danmarks Radio, Viasat Broadcasting UK Ltd., Discovery Networks (Danmark) ApS, Turner Broadcasting System Denmark ApS, VIMN Nordic og The Walt Disney Com-

pany Nordic indgået aftale med Gallup A/S om køb af en tv-meter-baseret undersøgelse om seeradfærd i Danmark. Aftalen udløb oprindeligt den 31. december 2015, men er forlænget til udløb 31. december 2016. TV 2s andel af den resterende kontraktsum udgør 7,2 mio.kr.

TV 2 DANMARK A/S har på balancedagen ikke indgået aftaler om køb af tv-teknisk udstyr til levering i 2015 (2013: 3,6 mio.kr.).

## LEJE- OG LEASINGFORPLIGTELSE

Størstedelen af lejeforpligtelsen vedrører studieleje.

MODERSELSKAB			KONCERN	
2013	2014	Mio.kr.	2014	2013
<b>Lejemålsforpligtelser:</b>				
1,7	<b>2,3</b>	forfalder inden for 1 år	<b>2,4</b>	1,8
0,0	<b>2,8</b>	forfalder 1-5 år	<b>2,8</b>	0,0
<b>1,7</b>	<b>5,1</b>	<b>I alt</b>	<b>5,2</b>	<b>1,8</b>
10,0	<b>3,7</b>	Den samlede årlige husleje udgør	<b>4,0</b>	10,1
<b>Leasingforpligtelser (operationel leasing):</b>				
6,0	<b>5,0</b>	forfalder inden for 1 år	<b>5,0</b>	6,0
9,0	<b>6,0</b>	forfalder 1-5 år	<b>6,0</b>	9,0
<b>15,0</b>	<b>11,0</b>	<b>I alt</b>	<b>11,0</b>	<b>15,0</b>
6,0	<b>5,0</b>	Den samlede årlige leasingydelse vedrører primært biler og udgør	<b>5,0</b>	6,0

## SAMBESKATNING

Moderselskabet, TV 2 DANMARK A/S, er administrationselskab i TV 2-koncernen og er sambeskattet med dets øvrige tilknyttede virksomheder. Selskabet hæfter solidarisk med de øvrige sambeskattede selskaber for den samlede selskabsskat samt eventuelle forpligtelser til at indeholde kildeskat på renter, royalties og udbytter for de sambeskattede selskaber.

## AFGIVNE GARANTIER

Danske Bank har på vegne af TV 2 DANMARK A/S afgivet anfordringsgaranti på 0,5 mio. EUR i forbindelse med køb af sportsrettigheder. Garantien udløber 2. juli 2015. TV 2 DANMARK A/S ejer sammen med DR interessentskabet I/S DIGI-TV, som der hæftes solidarisk for, jf. note 12.

## RETSSAGER

TV 2 DANMARK A/S er involveret i en række retssager og juridiske tvister, hvor de mest betydende gennemgås nedenfor.

Højesteret har 18. marts 2011 afsagt dom i sagen mellem Konkurrencerådet og Viasat Broadcasting UK Ltd. (Viasat). Dommen gav Viasat medhold i, at TV 2s årsrabatter for årene 2001-2005 udgør et misbrug af TV 2s dominerende stilling i strid med konkurrencelovens § 11, stk. 1 og EF-traktatens artikel 82 (nu TEUF artikel 102). Højesterets dom tager ikke stilling til, om TV 2s konkurrenter har lidt et tab, som TV 2 skal erstatte. TV 2 ændrede rabatsystemet med virkning fra 2. halvår 2011, således at den om-

tvistede årsrabatter ikke længere indgår i TV 2s priser og betingelser.

Viasat og Discovery Networks (tidligere SBS) har fremsat meget betydelige erstatningskrav mod TV 2 baseret på konkurrencereglerne. Sagerne blev oprindeligt anlagt i 2005 og 2006, men kravene er væsentligt forhøjede siden. Viasat har også fremsat krav om, at TV 2 skal betale "ulovlighedsrente" til staten baseret på statsstøttere reglerne. Discovery Networks' og Viasats sager har været stillet i bero på Højesterets dom i konkurrencesagen og - for så vidt angår Viasats sag om ulovlighedsrente - også foreløbig på Rettens afgørelse i sagen om den danske stats finansiering af TV 2 i årene 1995-2002.

Østre Landsret besluttede i august 2012 separat at fremme den del af Viasats sag, der vedrører Viasats erstatningskrav baseret på konkurrencereglerne. Den resterende del af Viasats sag, der vedrører den danske stats finansiering af TV 2 i årene 1995-2002 (Viasats krav om ulovlighedsrente) er fortsat stillet i bero foreløbig på Retten i Luxembourg's dom i den af TV 2 anlagte sag mod Kommissionen om, hvorvidt TV 2 i årene 1995-2002 modtog statsstøtte og i givet fald med hvilket beløb, samt om støtten var anmeldelsespligtig. Den af TV 2 anlagte sag mod Kommissionen om den danske stats finansiering af TV 2 i årene 1995-2002 – og en parallel sag mod Kommissionen anlagt af Viasat – er behandlet af Retten den 15. januar 2015, og Rettens domme kan forventes i første halvår af 2015.

Behandlingen af Discovery Networks' erstatningssag blev genoptaget i 2011 efter afsigelsen af Højesterets dom, og sagen er blevet henvist til samme afdeling i Østre Landsret, som behandler Viasats erstatningskrav.

Østre Landsret forventes at udmelde syn og skøn i sagerne i starten af 2015.

Den skriftlige forberedelse af Discovery Networks' og Viasats erstatningssager er således ikke afsluttet. Retsagerne vil være langvarige, og det er uvist, hvornår hovedforhandlingen i sagerne vil finde sted.

Det er ikke på nuværende tidspunkt muligt at foretage en pålidelig opgørelse af de økonomiske konsekvenser af Højesterets dom, herunder i relation til Discovery Networks' og Viasats krav. Derfor indgår der i lighed med tidligere år ikke hensættelser hertil i årsregnskabet.

TV 2 og dets juridiske rådgivere vurderer, at domstolene ikke kan antages at lægge Discovery Networks' og Viasats teoretiske tabsopgørelser til grund, og skulle TV 2 blive pålagt erstatning, vil det være på et markant lavere niveau end Discovery Networks' og Viasats hidtidige rejste krav. Omkostninger til juridisk bistand samt andre sagsomkostninger indregnes i takt med afholdelsen.

#### **ERSTATNINGSSAG FOR ØSTRE LANDSRET INDBRAGT AF DISCOVERY NETWORKS A/S MOD TV 2 DANMARK A/S VEDRØRENDE ÅR 2000-2011**

Efter Konkurrencerådets afgørelse af 21. december 2005 vedrørende TV 2s priser og betingelser 2001-2005 har Discovery Networks A/S 30. december 2005 ved Østre Landsret anlagt sag mod TV 2 med påstand om erstatning som følge af TV 2s anvendelse af progressive årsrabatter og urimeligt lave priser i årene 2000-2008. Discovery Networks har senest 6. februar 2012 væsentligt forhøjet påstanden til 650 mio.kr. med tillæg af procesrente. Påstanden dækker perioden 1. januar 2000 til 31. december 2011. Discovery Networks har taget forbehold om yderligere at forhøje påstanden.

TV 2 har påstået frifindelse blandt andet under henvisning til, at der ikke er et ansvarsgrundlag for TV 2, og at Discovery Networks under alle omstændigheder ikke har lidt et tab, som kan henføres til TV 2s adfærd.

#### **ERSTATNINGSSAG FOR ØSTRE LANDSRET INDBRAGT AF VIASAT UK BROADCASTING LTD. MOD TV 2 DANMARK A/S**

Viasat UK Broadcasting Ltd. (Viasat) har ved stævning af 28. februar 2006 anlagt sag ved Østre Landsret mod TV 2 og staten, og Viasat har under skriftvekslingen flere gange ændret de nedlagte påstande.

Viasat har nu nedlagt påstand om,

- at TV 2 skal betale 1.422 mio.kr. til Viasat med tillæg af procesrente begrundet i overtrædelse af konkurrencelovgivningen i perioden 2001-2010, og
- at TV 2 tilpligtes at betale 1.753 mio.kr. til staten i "ulovlighedsrente" begrundet i uanmeldt statsstøtte i perioden 1995-2004, subsidiært at staten tilpligtes at tilbagesøge 1.753 mio.kr. fra TV 2.

Viasat har taget forbehold om at forhøje påstandene. Viasat har endvidere nedlagt påstande over for den danske stat.

Over for Viasats erstatningskrav baseret på konkurrencereglerne har TV 2 påstået frifindelse blandt andet under henvisning til, at der ikke er et ansvarsgrundlag for TV 2, og at Viasat under alle omstændigheder ikke har lidt et tab, som kan henføres til TV 2s adfærd.

Over for Viasats påstand om ulovlighedsrente har TV 2 påstået afvisning subsidiært frifindelse.

#### **UNDERSØGELSE AF DEN DANSKE STATS FINANSIERING AF TV 2 I ÅRENE 1995-2002**

Ved beslutning af 19. maj 2004 fastslog Kommissionen, at den støtte, der er ydet til TV 2 i årene 1995-2002 i form af licensindtægter og andre foranstaltninger beskrevet i beslutningen, er forenelig med fællesmarkedet i henhold til EF-Traktatens artikel 86, stk. 2 (nu artikel 106, stk. 2, TEUF), med undtagelse af et beløb på 628,2 mio.kr.

Staten blev pålagt at tilbagesøge beløbet på 628,2 mio.kr. med tillæg af renter fra TV 2. Det samlede tilbagebetalingsbeløb med tillæg af renter blev opgjort til i alt 1.073 mio.kr. for perioden 1995-2003, idet principperne i Kommissionens beslutning også blev anvendt på kalenderåret 2003.

Kommissionen godkendte ved beslutning af 6. oktober 2004 en rekapitalisering af TV 2. Gennem-



førelsen af rekapitaliseringen indebar, at eventuel statsstøtte i perioden 1. januar - 31. oktober 2004 også blev tilbagebetalt.

Retten i Første Instans har i dom af 22. oktober 2008 annulleret Kommissionens beslutning af 19. maj 2004.

For en yderligere uddybning af de tidligere sager henvises til tidligere årsrapporter.

Kommissionen har 20. april 2011 truffet fornyet afgørelse i sagen om finansieringen af TV 2 i årene 1995-2002. Kommissionen har godkendt, at den kompensation, som staten ydede TV 2 i denne periode, var nødvendig og proportionel i forhold til public service-forpligtelserne. Kommissionen har derfor erklæret de foranstaltninger, som staten iværksatte til fordel for TV 2 i årene 1995-2002, for forenelige med det indre marked efter artikel 106, stk. 2, TEUF.

Kommissionen har samtidig konstateret, at de foranstaltninger, som staten iværksatte til fordel for TV 2 i årene 1995-2002, indebar ny og ikke-anmeldt og dermed ulovligt iværksat statsstøtte, jf. artikel 108, stk. 3, TEUF. Kommissionen anser navnlig licensmidler, overførsel af reklamemidler fra TV 2-Fonden i 1995-1997 og andre økonomiske fordele bl.a. skattefordele og rentefrihed på etableringslånet som statsstøtte til TV 2.

For at sikre TV 2s mulighed for at gøre indsigelser gældende mod de dele af beslutningen, der kan skade TV 2, indgav TV 2 i december 2011 stævning mod dele af Kommissionens beslutning ved Retten i Luxembourg.

For Retten har TV 2 principalt nedlagt påstand om, at Kommissionens 2011-afgørelse annulleres, for så vidt som den fastslår, at de undersøgte foranstaltninger udgjorde statsstøtte i Traktatens forstand. Denne påstand vedrører opfyldelsen af de såkaldte Altmark-betingelser.

Subsidiært har TV 2 nedlagt påstand om, at Kommissionens 2011-afgørelse annulleres, for så vidt som den fastslår, at de undersøgte foranstaltninger alle udgjorde ny, og dermed anmeldelsespligtig, støtte, at de licensmidler (ca. 2 mia.kr.), der i årene 1997-2002 blev overført til TV 2 og derefter videreført til TV 2-regionerne, udgjorde statsstøtte til TV 2,

og at de reklamemidler (ca. 1,5 mia.kr.), der i årene 1995 og 1996 samt ved TV 2-Fondens nedlæggelse i 1997 blev overført fra TV 2-Fonden til TV 2, udgjorde statsstøtte til TV 2.

Under sagen har Kommissionen præciseret, at afgørelsen skal forstås sådan, at de beløb, som TV 2 videreformidlede til TV 2-regionerne i 1997-2002 (ca. 2 mia.kr.), ikke var statsstøtte til TV 2, men det kan ikke udelukkes, at Retten i sin afgørelse i TV 2s sag også vil forholde sig til dette spørgsmål. Uden licens videreformidlet til regionerne udgør værdien af de omtvistede elementer ca. 2,9 mia.kr. Af dette beløb har TV 2 i forbindelse med rekapitaliseringen i 2004 tilbagebetalt 628,2 mio.kr. med renter, ligesom TV 2 selv har genereret ca. 1,5 mia.kr. i reklameomsætning heraf.

Staten er indtrådt til støtte for TV 2, og Viasat er indtrådt til støtte for Kommissionen. Såvel staten som Viasat indgav interventionsindlæg i september 2012. TV 2 og Kommissionen har afgivet bemærkninger til interventionerne. Skriftvekslingen i sagen er afsluttet, og sagen er behandlet af Retten den 15. januar 2015.

Viasat har ved stævning indgivet i marts 2012 påstået Kommissionens afgørelse annulleret i sin helhed. Viasat begrundede annullationspåstanden med, at Kommissionen ikke drog de nødvendige konsekvenser af, at 2 af de 4 såkaldte Altmark-betingelser ikke var opfyldt, og at Kommissionen undlod at redegøre for, hvorfor den godkendte støtten til TV 2. I replikken har Viasat ydermere opfordret Retten til at annullere den del af afgørelsen, som fastslår, at de beløb, som TV 2 videreformidlede til TV 2-regionerne, ikke var statsstøtte til TV 2. Kommissionen har påstået frifindelse samt begæret den påstand, som Viasat har fremsat i replikken omkring støtten til regionerne, afvist. TV 2 og staten er indtrådt som biintervenienter til støtte for Kommissionen.

Viasat og Kommissionen har afgivet bemærkninger til interventionerne. Skriftvekslingen i sagen er afsluttet, og sagen er behandlet af Retten den 15. januar 2015. Rettens domme kan forventes i første halvdel af 2015.

Viasat indgav en klage til Kommissionen vedrørende omstrukturingsplanen for TV 2, men Viasat har efterfølgende trukket klagen tilbage.

**ØVRIGE TVISTER**

Herudover er TV 2 DANMARK A/S part i et antal tvister, retssager m.v., som hverken enkeltvis eller samlet vurderes at kunne få væsentlig indflydelse på TV 2 DANMARK A/S' drift eller økonomiske resultat. Der er foretaget en samlet hensættelse hertil på 3 mio. kr. (2013: 1 mio.kr.).

**NOTE 21: NÆRTSTÅENDE PARTER**

TV 2 DANMARK A/S er 100 % ejet af den danske stat v/Kulturministeriet.

TV 2 DANMARK A/S har ikke udbetalt udbytte til staten (2013: 135 mio.kr.).

Vederlæggelse og aflønning af bestyrelse og direktion fremgår af note 6.

**TILKNYTTETE VIRKSOMHEDER**

Alle datterselskaber er 100 % ejede af TV 2 DANMARK A/S.

Alle transaktioner mellem TV 2 DANMARK A/S og tilknyttede virksomheder afregnes på markedsmæssige vilkår efter indgåede kontrakter og er i overensstemmelse med koncernens Transfer Pricing politik.

TV 2 DANMARK A/S foretager salg, programplanlægning, programstyring, programsalg, markedsføring samt almindelige administrative ydelser for TV 2 NETWORKS A/S.

Der handles tv-rettigheder og andele i filmproduktioner med TV 2 BIB A/S, og TV 2 DANMARK A/S

foretager programstyring samt almindelige administrative ydelser for TV 2 BIB A/S.

Med TV 2 RADIO A/S handles almindelige administrative ydelser.

Der ydes lån mellem moderselskab og tilknyttede virksomheder på markedsmæssige vilkår. Alle transaktioner med tilknyttede virksomheder er elimineret i koncernregnskabet. Renteindtægter og omkostninger fremgår af note 8-9. Udbytte fra tilknyttede virksomheder fremgår af note 8.

TV 2 DANMARK A/S er sambeskattet med de tilknyttede virksomheder. Afregnede sambeskatningsbidrag fremgår af note 10 og 14.

**JOINT VENTURES OG ASSOCIEREDE VIRKSOMHEDER**

TV 2 DANMARK A/S køber ydelser hos I/S DIGI-TV for driften af tegnsprogskanalen.

TV 2 DANMARK A/S sælger reklamer til Downtown DK ApS og Take Offer Holding ApS på markedsmæssige vilkår.

**ANDRE SELSKABER**

TV 2 DANMARK A/S sælger tv-reklamer og bannerannoncer til statsejede selskaber og statslige institutioner i henhold til "Priser og betingelser".

TV 2 DANMARK køber transportydelser og el m.v. af statsejede selskaber på markedsmæssige vilkår. Transaktionernes størrelse er vurderet uvæsentlige.



**NOTE 21: NÆRTSTÅENDE PARTER - FORTSAT**

Samhandlen mellem virksomhederne udgør

<b>KONCERN</b>				
<b>Mio.kr. 2014</b>		<b>Joint ventures</b>	<b>Associerede virksomheder</b>	<b>I alt</b>
Salg af tjenesteydelser		0,0	5,6	<b>5,6</b>
Køb af tjenesteydelser		0,5	0,0	<b>0,5</b>
<b>2013</b>				
Salg af tjenesteydelser		0,0	6,5	<b>6,5</b>
Køb af tjenesteydelser		0,5	0,0	<b>0,5</b>
<b>MODERSELSKAB</b>				
<b>Mio.kr. 2014</b>	<b>Tilknyttede virksomheder</b>	<b>Joint ventures</b>	<b>Associerede virksomheder</b>	<b>I alt</b>
Salg af tjenesteydelser	532,9	0,0	0,2	<b>533,1</b>
Køb af tjenesteydelser	7,3	0,5	0,0	<b>7,8</b>
<b>2013</b>				
Salg af tjenesteydelser	496,9	0,0	0,6	<b>497,5</b>
Køb af tjenesteydelser	8,1	0,5	0,0	<b>8,6</b>

**NOTE 22: RISICI, LIKVIDT KAPITALBEREDSKAB OG LIKVIDITET**

TV 2 har et likvidt kapitalberedskab på 766,7 mio.kr. I 2014 er de kortfristede kreditfaciliteter øget med 80 mio.kr. til 340 mio.kr., mens kortfristede trækingsretter på 194,3 mio.kr. er bortfaldet.

**LIKVIDT KAPITALBEREDSKAB**

<b>MODERSELSKAB</b>			<b>KONCERN</b>	
<b>2013</b>	<b>2014</b>	<b>Mio.kr.</b>	<b>2014</b>	<b>2013</b>
454,3	<b>340,0</b>	Kortfristede trækingsretter og kreditfaciliteter	<b>340,0</b>	454,3
-3,9	<b>-3,9</b>	Garantistillelse	<b>-3,9</b>	-3,9
102,0	<b>173,6</b>	Letomsættelige værdipapirer	<b>173,6</b>	102,0
181,9	<b>252,2</b>	Likvide beholdninger	<b>257,0</b>	188,2
<b>734,3</b>	<b>761,9</b>	<b>Likvidt kapitalberedskab pr. 31.12.</b>	<b>766,7</b>	<b>740,6</b>

**FORRETNINGSMÆSSIGE RISICI**

Tv-reklameindtægter udgør 47 % af de samlede indtægter i 2014. Langt størstedelen kommer fra hovedkanalen. Hovedkanalens forretningsmodel er konjunkturfølsom, og ændringer i tv-reklamemarkedets vækst samt udviklingen i den samlede sening og seerandel på hovedkanalen har derfor haft en væsentlig betydning for koncernens resultat.

Abonnementsomsætningen udgør 48 % af koncernens samlede indtægter. TV 2s kanaler sælges primært gennem distributører, og TV 2 er derfor afhængig af distributørernes valg af kanaler og pakketeringspolitik samt forbrugernes valg af disse tv-pakker. Et fald i husstandspenetration via traditionelle distributører kompenseres i et vist omfang af øget salg af TV 2 PLAY abonnementer direkte til forbrugere.

**FINANSIELLE RISICI OG FINANSIELLE INSTRUMENTER**

Koncernen er som følge af sin drift, investeringer og finansiering eksponeret over for en række finansielle risici, herunder markedsrisici (valuta- og renterisici), kreditrisici og likviditetsrisici.

Koncernen har en centraliseret styring af finansielle risici. De overordnede rammer for den finansielle risikostyring er fastlagt i koncernens rente- og valutapolitik, som er godkendt af bestyrelsen og omfatter en beskrivelse af godkendte finansielle instrumenter og rammer.

Det er koncernens politik, at der ikke foretages aktiv spekulation i finansielle risici. Koncernens finansielle styring retter sig således alene mod styring og reduktion af de finansielle risici, der er en direkte følge af koncernens drift, investeringer og finansiering.

**RENTERISICI**

Pr. 31. december 2014 har TV 2 et nettorentebærende indestående på 152,5 mio.kr. (2013: 21,1 mio. kr.). Det består af bankindeståender på 257,0 mio.kr. og letomsættelige værdipapirer på 173,6 mio.kr. med fradrag af realkreditlån på 278,1 mio.kr. Bankindeståendet er variabelt forrentet. Letomsættelige værdipapirer er fastforrentede kortfristede obligationer.

TV 2 har realkreditlån med en hovedstol på 80,1 mio.kr. i ejendommen Kvægtorvet og realkreditlån i ejendommen Tegholm Allé 16 med en hovedstol

på 210 mio.kr. For lån i Kvægtorvet og 160 mio.kr. af realkreditlån i Tegholm Allé 16 er den variable rente omlagt til fast rente på 4,17 % p.a. henholdsvis 2,15 % p.a. via 20-årig renteswaps. Pr. 31. december 2014 har renteswappene en negativ dagsværdi på 27,0 mio.kr. (2013: Negativ dagsværdi på 4,2 mio.kr.). Årets værdiregulering på 22,8 mio.kr. (omkostning) indgår i totalindkomstopgørelsen i "værdiregulering af sikringsinstrumenter".

Det resterende realkreditlån i Tegholm Allé 16 med hovedstol på 50 mio.kr. forrentes med variabel rente.

Finansielle poster vil netto blive påvirket positivt med 3-4 mio.kr., såfremt renten stiger 1 % p.a., og der ventes ingen ændring, såfremt renten falder med 1 % p.a.

**VALUTARISICI**

Koncernens væsentligste kommercielle valutaeksponering relaterer sig til køb i USD, EUR, CHF og GBP. Koncernen har ingen betydelige valutarisici relateret til salg i fremmed valuta, da størstedelen af indtægterne afregnes i danske kroner. Af de samlede omkostninger afregnes ca. 15 % i fremmed valuta, heraf 7,7 % i USD, 5,9 % i EUR og 1,2 % i GBP.

Omkostninger, som afregnes i USD, vil netto blive påvirket med 3-4 mio.kr. ved en gennemsnitlig kursændring på +/- 2 %.

Der er indgået optionsforretninger for mellem 6,5 mio. USD og 13 mio. USD til gennemsnitskurser på 587 og for mellem 2 og 4 mio. EUR til gennemsnitskurser på 745,45 samt terminsforretninger for 1 mio. EUR til 745,78, til delvis afdækning af programkøb i 2015. Der er desuden indgået terminsforretninger for 3,6 mio. USD til gennemsnitskurser på 552 til delvis afdækning af sportsrettigheder i 2015 og 2016. Pr. 31. december 2014 har options- og terminsforretningerne en positiv markedsværdi på 3,4 mio.kr., og der er i 2014 indregnet en gevinst på 6,3 mio. kr., i totalindkomstopgørelsen i "værdiregulering af sikringsinstrumenter".

Forventede fremtidige pengestrømme i fremmed valuta vurderes løbende og søges sikret i det omfang, TV 2 DANMARK A/S finder det nødvendigt.

**KREDITRISICI**

Kreditrisici fra reklamesalg styres gennem modtagen sikkerhedsstillelse. TV 2 DANMARK A/S' reklame-



kunder stiller sikkerhed til enten brancheforeningen Kreativitet & Kommunikation eller direkte til TV 2 DANMARK A/S.

Som led i koncernens risikostyring overvåges krediteksponering på kunder månedligt. Kreditrisici fra abonnementsomsætning er ikke afdækket, da den vurderes at være relativt lav. 38 % (2013: 37 %) af tilgodehavender fra salg pr. 31.12.2014 kommer fra

reklamesalg og øvrig omsætning, mens 62 % (2013: 63 %) vedrører abonnementsomsætning. Historisk har koncernen haft relativt små tab som følge af manglende indbetalinger.

TV 2 DANMARK A/S' overskudslikviditet er placeret i aftaleindlån, som er spredt i flere banker med høj kreditrating samt i AAA-ratede danske obligationer med kort løbetid.

### KREDITRISICI

MODERSELSKAB		Mio.kr.	KONCERN	
2013	2014		2014	2013
<b>Tilgodehavender fra salg er fordelt således på kreditkvalitet:</b>				
146,0	<b>134,1</b>	Reklameomsætning	<b>144,6</b>	162,8
101,4	<b>68,2</b>	Abonnementsomsætning	<b>271,5</b>	288,5
3,1	<b>20,9</b>	Øvrig omsætning	<b>21,2</b>	3,1
<b>250,5</b>	<b>223,2</b>	<b>Tilgodehavender fra salg og tjenesteydelser pr. 31.12</b>	<b>437,3</b>	<b>454,4</b>
<b>Forfaldne tilgodehavender kan specificeres som følger:</b>				
34,4	<b>8,6</b>	Op til 30 dage	<b>9,1</b>	43,0
0,2	<b>0,7</b>	Mellem 30 og 90 dage	<b>0,7</b>	0,2
0,3	<b>0,7</b>	Over 90 dage	<b>0,7</b>	0,3
<b>34,9</b>	<b>10,0</b>	<b>Forfaldne tilgodehavender pr. 31.12</b>	<b>10,5</b>	<b>43,5</b>



**ØVRIGE RISICI**

Igangværende retssager er forbundet med risiko (jf. note 20). Retssagerne er langvarige og betyder, at TV 2 er nødsaget til primært at være egenkapital-finansieret og være i stand til at modstå eventuelle retskrav. TV 2s forsikringspolitik er godkendt i besty-

relsen og sikrer, at der sker afdækning for risici, hvis konsekvens er økonomisk truende for virksomheden. TV 2 er afdækket på alle væsentlige områder som tingskade, driftstab, ansvar, projekt, transport, motor og personale.

**KATEGORIER AF INDREGNEDE FINANSIELLE INSTRUMENTER**

MODERSELSKAB			KONCERN	
2013	2014	Mio.kr.	2014	2013
102,0	<b>173,6</b>	Letomsættelige værdipapirer	<b>173,6</b>	102,0
<b>102,0</b>	<b>173,6</b>	<b>Finansielle aktiver, der måles til dagsværdi via resultatet</b>	<b>173,6</b>	<b>102,0</b>
1,2	<b>1,1</b>	Andre langfristede tilgodehavender	<b>1,1</b>	1,2
250,5	<b>223,2</b>	Tilgodehavender fra salg og tjenesteydelser	<b>437,3</b>	454,4
2,4	<b>6,5</b>	Andre tilgodehavender	<b>6,5</b>	2,4
181,9	<b>252,2</b>	Likvide beholdninger	<b>257,0</b>	188,2
<b>436,0</b>	<b>483,0</b>	<b>Tilgodehavender, der måles til amortiseret kostpris</b>	<b>701,9</b>	<b>646,2</b>
3,0	<b>-3,4</b>	Valutakontrakter	<b>-3,4</b>	3,0
4,2	<b>27,0</b>	Renteswaps	<b>27,0</b>	4,2
<b>7,2</b>	<b>23,6</b>	<b>Finansielle aktiver og forpligtelser, der måles til dagsværdi og anvendes som sikringsinstrumenter</b>	<b>23,6</b>	<b>7,2</b>
264,9	<b>251,1</b>	Prioritetsgæld	<b>251,1</b>	264,9
<b>264,9</b>	<b>251,1</b>	<b>Finansielle forpligtelser, der måles til amortiseret kostpris, netto</b>	<b>251,1</b>	<b>264,9</b>



**FINANSIELLE INSTRUMENTERS DAGSVÆRDI KAN SPECIFICERES SOM FØLGER:**

2014				
Mio.kr.	Noterede priser (Niveau 1)	Observer- bare input (Niveau 2)	Ikke-observer- bare input (Niveau 3)	I alt
Letomsættelige værdipapirer	173,6	0,0	0,0	<b>173,6</b>
<b>Finansielle aktiver, der måles til dagsværdi via resultatet</b>	<b>173,6</b>	<b>0,0</b>	<b>0,0</b>	<b>173,6</b>
Valutakontrakter	0,0	-3,4	0,0	<b>-3,4</b>
Renteswaps	0,0	27,0	0,0	<b>27,0</b>
<b>Finansielle aktiver og forpligtelser, netto, der måles til dagsværdi via totalindkomstopgørelsen</b>	<b>0,0</b>	<b>23,6</b>	<b>0,0</b>	<b>23,6</b>

2013				
Mio.kr.	Noterede priser (Niveau 1)	Observer- bare input (Niveau 2)	Ikke-observer- bare input (Niveau 3)	I alt
Letomsættelige værdipapirer	102,0	0,0	0,0	<b>102,0</b>
<b>Finansielle aktiver, der måles til dagsværdi via resultatet</b>	<b>102,0</b>	<b>0,0</b>	<b>0,0</b>	<b>102,0</b>
Valutakontrakter	0,0	3,0	0,0	<b>3,0</b>
Renteswaps	0,0	4,2	0,0	<b>4,2</b>
<b>Finansielle forpligtelser, der måles til dagsværdi via totalindkomstopgørelsen</b>	<b>0,0</b>	<b>7,2</b>	<b>0,0</b>	<b>7,2</b>

**METODER OG FORUDSÆTNINGER FOR OPGØRELSE AF DAGSVÆRDIER****BØRSNOTEREDE OBLIGATIONER**

Beholdningen af letomsættelige værdipapirer værdiansættes til noterede priser og priskvotering (Niveau 1).

**AFLEDTE FINANSIELLE INSTRUMENTER**

Valutakontrakter og renteswaps værdiansættes ved brug af indkomstmetoden (Discounted cash flow). Forventede fremtidige pengestrømme er baseret på relevante observerbare swap-kurver og forward valutakurser og tilbagediskonteres med en diskonteringsrate, der afspejler kreditrisikoen for relevante modparter (Niveau 2).

**OPLYSNING OG OPGØRELSE AF DAGSVÆRDIER FOR AKTIVER OG FORPLIGTELSE, DER IKKE MÅLES TIL DAGSVÆRDI I BALANCEN**

For regnskabsposten prioritetsgæld, der måles til amortiseret kostpris, oplyses der i note 16 om dagsværdien for forpligtelsen. Den oplyste dagsværdi er baseret på de noterede kurser for den underliggende obligationsgæld uden hensyntagen til evt. kreditrisiko på TV 2 DANMARK A/S.

For tilgodehavender, leverandørgæld og anden gæld, der måles til amortiseret kostpris, samt likvide beholdninger anses dagsværdien tilnærmelsesvist at være identisk med de regnskabsmæssige værdier.

**NOTE 23: ANVENDT REGNSKABSPRAKSIS****KONCERNREGNSKABET**

Koncernregnskabet omfatter moderselskabet TV 2 DANMARK A/S samt tilknyttede virksomheder, hvori TV 2 DANMARK A/S har kontrol via bestemmende indflydelse på virksomhedens finansielle og driftsmæssige politikker for at opnå afkast eller andre fordele fra dens aktiviteter. Bestemmende indflydelse opnås ved direkte eller indirekte at eje eller råde over mere end 50 % af stemmerettighederne eller på anden måde kontrollere den pågældende virksomhed.

Virksomheder, hvori koncernen udøver betydelig, men ikke bestemmende indflydelse, betragtes som associerede virksomheder. Betydelig indflydelse opnås typisk ved direkte eller indirekte at eje eller råde over mere end 20 % af stemmerettighederne, men mindre end 50 %. Kapitalandele i associerede virksomheder måles efter indre værdis metode i koncernregnskabet.

Virksomheder, som TV 2 DANMARK A/S leder sammen med en eller flere andre virksomheder, og som der hæftes solidarisk for, betragtes som joint ventures. Kapitalandele i joint ventures måles efter indre værdis metode i koncernregnskabet.

Ved vurdering af, om TV 2 DANMARK A/S har bestemmende eller betydelig indflydelse, tages højde for potentielle stemmerettigheder, der på balancedagen kan udnyttes.

Koncernregnskabet er udarbejdet som et sammen drag af moderselskabets og de enkelte tilknyttede virksomheders regnskaber opgjort efter koncernens regnskabspraksis, elimineret for koncerninterne indtægter og omkostninger, aktiebesiddelser, interne mellemværender og udbytter samt realiserede og urealiserede fortjenester ved transaktioner mellem de konsoliderede virksomheder.

Urealiserede fortjenester ved transaktioner med associerede virksomheder elimineres i forhold til koncernens ejerandel i virksomheden. Urealiserede tab elimineres på samme måde som urealiserede fortjenester, i det omfang der ikke er sket værdiforringelse.

**OMREGNING AF FREMMED VALUTA**

Transaktioner i fremmed valuta omregnes til danske kroner til transaktionsdagens kurs. Tilgodehavender,

gæld og andre monetære poster i fremmed valuta omregnes til balancedagens valutakurs. Valutakursdifferencer indregnes i totalindkomstopgørelsen som en finansiell post.

**AFLEDTE FINANSIELLE INSTRUMENTER**

Afledte finansielle instrumenter indregnes fra handelsdagen og måles i balancen til dagsværdi. Positive og negative dagsværdier af afledte finansielle instrumenter indgår i andre tilgodehavender henholdsvis anden gæld, og modregning af positive og negative værdier foretages alene, når virksomheden har ret til og intention om at afregne flere finansielle instrumenter netto. Dagsværdier for afledte finansielle instrumenter opgøres på grundlag af aktuelle markedsdata samt anerkendte værdiansættelsesmetoder.

Ændringer i den del af dagsværdi af afledte finansielle instrumenter, der er klassificeret som og opfylder betingelserne for sikring af fremtidige betalingsstrømme, og som effektivt sikrer ændringer i værdien af det sikrede, indregnes i egenkapitalen via anden totalindkomst under en særskilt reserve for sikringstransaktioner, indtil den sikrede transaktion realiseres.

På dette tidspunkt overføres gevinst eller tab vedrørende sådanne sikringstransaktioner til den sikrede regnskabspost. Ved sikring af provenu fra fremtidige låneoptagelser overføres gevinst eller tab vedrørende sikringstransaktioner dog fra egenkapitalen over lånets løbetid.

For afledte finansielle instrumenter, som ikke opfylder betingelserne for behandling som sikringsinstrumenter, indregnes ændringer i dagsværdi løbende i totalindkomstopgørelsen under finansielle poster.



## TOTALINDKOMSTOPGØRELSE

### REKLAMEOMSÆTNING

Indtægter fra salg af tv-reklame, Advertiser Funded Programming (AFP), bannerreklamer, sponsorater og tekst-tv m.v. indregnes i totalindkomstopgørelsen på visningstidspunktet.

### ABONNEMENTSOMSÆTNING

Tv-abonnementsomsætning og brugerbetalingen indtægtsføres over abonnementsperioden.

### ØVRIG OMSÆTNING

Indtægter hidrørende fra salg af rettigheder og produktion m.v. indtægtsføres i totalindkomstopgørelsen på leveringstidspunktet.

Videresalg af rettigheder modregnes i programomkostninger.

### PROGRAMOMKOSTNINGER

Programomkostninger omfatter omkostninger til licens- og entrepriseproduktioner og egenproduktioner, der omkostningsføres på visningspunktet. Endvidere indgår nedskrivning af programmer og omkostninger til produktion af trailere, produktionsomkostninger i forbindelse med internet samt andre eksterne produktionsomkostninger.

### UDSENDELSESOMKOSTNINGER

Udsendelsesomkostninger omfatter omkostninger til distribution og kontribution af tv-signaler, kredsløb og links samt drift og vedligeholdelse af det tv-tekniske udstyr.

### SALGS- OG ADMINISTRATIONSOMKOSTNINGER

I posten salgs- og administrationsomkostninger indgår salgs- og marketingomkostninger, kontor- og rejseomkostninger, analyseomkostninger samt drift og vedligeholdelse af it-udstyr og inventar. Desuden indgår nedskrivninger af tilgodehavender fra salg.

### LOKALEOMKOSTNINGER

Lokaleomkostninger omfatter drift og vedligeholdelse af egne og lejede lokaler.

### PERSONALEOMKOSTNINGER

Personaleomkostninger indeholder gager, lønninger samt andre omkostninger til såvel fastansatte som freelancere.

### AF- OG NEDSKRIVNINGER

I posten indgår af- og nedskrivninger af materielle aktiver.

### ANDEL AF RESULTAT EFTER SKAT I ASSOCIEREDE VIRKSOMHEDER OG JOINT VENTURES, KONCERNREGNSKAB

Der indregnes den forholdsmæssige andel af de enkelte virksomheders resultater efter skat og efter eliminering af forholdsmæssig andel af intern avance/tab samt nedskrivninger.

### FINANSIELLE INDTÆGTER OG OMKOSTNINGER

Finansielle indtægter og omkostninger indeholder renter, realiserede og urealiserede kursgevinster og -tab vedrørende værdipapirer, gæld og transaktioner i fremmed valuta samt amortisering af finansielle aktiver og forpligtelser. Endvidere medtages realiserede og urealiserede gevinster og tab vedrørende afledte finansielle instrumenter, der ikke kan klassificeres som sikringstransaktioner.

I moderselskabets regnskab indtægtsføres modtaget udbytte fra kapitalandele i tilknyttede virksomheder, joint ventures og associerede virksomheder i det regnskabsår, hvor udbyttet deklarerer.

### SKAT AF ÅRETS RESULTAT

Årets skat, som består af årets aktuelle skat og forskydning i udskudt skat, indregnes i årets resultat med den del, der kan henføres til årets resultat, og i totalindkomstopgørelsen med den del, der kan henføres til anden totalindkomst.

TV 2 DANMARK A/S er sambeskattet med TV 2 BIB A/S, TV 2 DTT A/S, TV 2 NETWORKS A/S og TV 2 RADIO A/S. Den aktuelle selskabsskat fordeles mellem de sambeskattede virksomheder i forhold til disses skattepligtige indkomster (fuld fordeling med refusion vedrørende skattemæssige underskud). TV 2 DANMARK A/S er administrationselskab i sambeskatningen.







## BALANCE

### MATERIELLE AKTIVER

Grunde og bygninger, tv-teknisk udstyr, inventar og driftsmateriel måles til kostpris med fradrag af akkumulerede af- og nedskrivninger.

Kostprisen omfatter anskaffelsesprisen samt omkostninger direkte tilknyttet anskaffelsen indtil det tidspunkt, hvor aktivet er klar til brug. For egenfremstillede aktiver omfatter kostprisen direkte omkostninger til materialer, komponenter, underleverandører og løn.

Der foretages lineære afskrivninger over den forventede brugstid, baseret på følgende forventede brugstid:

Bygninger .....	25-40 år
Indretning i lejede lokaler.....	1-2 år lejeperioden
Installationer i bygninger .....	10 år
Tv-teknisk udstyr .....	3-5 år
Inventar og driftsmateriel .....	3 år
Hard- og software .....	3 år

Afskrivningsgrundlaget opgøres under hensyntagen til aktivets scrapværdi og reduceres med eventuelle nedskrivninger. Scrapværdien fastsættes på anskaffelsestidspunktet og revurderes årligt. Overstiger scrapværdien aktivets regnskabsmæssige værdi, ophører afskrivning.

### KAPITALANDELE I ASSOCIEREDE VIRKSOMHEDER OG JOINT VENTURES I KONCERNREGNSKABET

Kapitalandele i associerede virksomheder og joint ventures måles i balancen i koncernregnskabet til den forholdsmæssige andel af virksomhedernes indre værdi opgjort efter koncernens regnskabspraksis med fradrag af urealiserede koncerninterne avancer. Associerede virksomheder og joint ventures med negativ regnskabsmæssig indre værdi måles til 0 kr. Såfremt koncernen har en retlig eller faktisk forpligtelse til at dække den associerede virksomheds underbalance, indregnes denne under forpligtelser.

Eventuelle tilgodehavender hos associerede virksomheder eller joint ventures nedskrives i det omfang, tilgodehavendet vurderes uerholdeligt.

### KAPITALANDELE I TILKNYTTED E VIRKSOMHEDER, ASSOCIEREDE VIRKSOMHEDER OG JOINT VENTURES I MODERSELSKABETS REGNSKAB

Kapitalandele i tilknyttede virksomheder, associerede virksomheder og joint ventures måles til kostpris. Hvor kostprisen overstiger genindvindingsværdien, nedskrives til denne lavere værdi.

### VÆRDI FORRINGELSE AF LANGFRISTEDE AKTIVER

Udsudte skatteaktiver vurderes årligt og indregnes kun i det omfang, det er sandsynligt, at de vil blive udnyttet.

Den regnskabsmæssige værdi af øvrige langfristede aktiver vurderes årligt for at afgøre, om der er indikation af værdiforringelse. Når en sådan indikation er til stede, beregnes aktivets genindvindingsværdi. Genindvindingsværdien er den højeste af aktivets dagsværdi med fradrag af forventede afhændelsesomkostninger eller kapitalværdi.

Kapitalværdien beregnes som nutidsværdien af forventede fremtidige pengestrømme fra aktivet eller den pengestrømsfrembringende enhed, som aktivet er en del af.

Et tab ved værdiforringelse indregnes, når den regnskabsmæssige værdi af et aktiv henholdsvis en pengestrømsfrembringende enhed overstiger aktivets eller den pengestrømsfrembringende enheds genindvindingsværdi. Tab ved værdiforringelse indregnes i totalindkomstopgørelsen under nedskrivninger.

Nedskrivninger tilbageføres i det omfang, der er sket ændringer i de forudsætninger og skøn, der førte til nedskrivningen. Nedskrivninger tilbageføres kun i det omfang, aktivets nye regnskabsmæssige værdi ikke overstiger den regnskabsmæssige værdi, aktivet ville have haft efter afskrivninger, såfremt aktivet ikke havde været nedskrevet.

### ANDRE TILGODEHAVENDER (LANGFRISTEDE AKTIVER)

Andre tilgodehavender omfatter deposita vedrørende lejemål.

### PROGRAMLAGER

Indkøbte programmer måles til kostpris. Hvis et program vurderes til at være egnet til genudsendelse,

reserveres en mindre del af kostprisen til 2. visning. Der foretages nedskrivning til nettorealiseringsværdi efter en individuel vurdering. I programlageret indgår forudbetalinger på programmer og sportsrettigheder. Restforpligtelser på de programmer i programlageret, som er teknisk godkendte, og hvor licensperioden er startet, indregnes som forpligtelser i balancen.

På større programproduktioner med en betydelig produktionstid indregnes låneomkostninger som en del af kostprisen. Låneomkostningerne beregnes ved brug af selskabets gennemsnitlige låneomkostning i produktionsperioden. Der er i 2014 og 2013 ikke indregnet låneomkostninger.

#### **TILGODEHAVENDER**

Tilgodehavender måles til amortiseret kostpris. Der nedskrives til imødegåelse af forventede tab.

#### **PERIODEAFGRÆNSNINGSPOSTER**

Periodeafgrænsningsposter under aktiver omfatter afholdte omkostninger vedrørende efterfølgende regnskabsår.

#### **RESERVE FOR SIKRINGSTRANSAKTIONER**

Reserve for sikringstransaktioner indeholder den akkumulerede nettoændring i dagsværdien af sikringstransaktioner, der opfylder kriterierne for sikring af fremtidige betalingsstrømme, og hvor den sikrede transaktion endnu ikke er realiseret.

#### **HENSATTE FORPLIGTELSE**

Hensatte forpligtelser indregnes, når koncernen som følge af en begivenhed indtruffet før eller på balancedagen har en retlig eller faktisk forpligtelse, og det er sandsynligt, at der må afgives økonomiske fordele for at indfri forpligtelsen.

Hensatte forpligtelser måles til ledelsens bedste skøn over det beløb, hvormed forpligtelsen forventes at kunne indfries. Hensatte forpligtelser med forventet forfaldstid senere end et år fra balancedagen måles til nutidsværdi.

Der indregnes en hensat forpligtelse vedrørende tabsgivende kontrakter, når de forventede fordele fra en kontrakt er mindre end de uundgåelige omkostninger i henhold til kontrakten.

#### **FINANSIELLE FORPLIGTELSE**

Finansielle forpligtelser indregnes ved låneoptagelse til det modtagne provenu efter fradrag af afholdte transaktionsomkostninger. I efterfølgende perioder måles de finansielle forpligtelser til amortiseret kostpris ved anvendelse af "den effektive rentes metode", således at forskellen mellem proventuet og den nominelle værdi indregnes i totalindkomstopgørelsen under finansielle omkostninger over låneperioden.

Dagsværdien af indgåede renteswaps medtages i den regnskabsmæssige værdi for prioritetsgæld.

#### **SELSKABSSKAT OG UDSKUDT SKAT**

Aktuelle skatteforpligtelser og tilgodehavende aktuel skat indregnes i balancen som beregnet skat af årets skattepligtige indkomst.

Udskudt skat måles efter den balanceorienterede gældsmetode af alle midlertidige forskelle mellem regnskabsmæssig og skattemæssig værdi af aktiver og forpligtelser.

Udskudte skatteaktiver, herunder skatteværdien af fremførselsberettigede skattemæssige underskud, indregnes med den værdi, hvortil de forventes at blive anvendt, enten ved udligning i skat af fremtidig indtjening eller ved modregning i udskudte skatteforpligtelser inden for samme juridiske skatteenhed og jurisdiktion.

Udskudt skat måles på grundlag af de skatteregler og skattesatser, der med balancedagens lovgivning vil være gældende, når den udskudte skat forventes udløst som aktuel skat. Ændring i udskudt skat som følge af ændringer i skattesatser indregnes i totalindkomstopgørelsen.





## **PENGESTRØMSOPGØRELSE**

Pengestrømsopgørelsen viser pengestrømme fordelt på drifts-, investerings- og finansieringsaktivitet for året, årets forskydning i likviditet samt likviditet ved årets begyndelse og slutning.

### **PENGESTRØM FRA DRIFTSAKTIVITET**

Pengestrømme fra driftsaktivitet opgøres som resultat før skat reguleret for ikke-kontante driftsposter, ændring i driftskapital, betalte renter samt betalt selskabsskat.

### **PENGESTRØM TIL INVESTERINGS- AKTIVITET**

Pengestrømme til investeringsaktivitet omfatter betaling i forbindelse med køb og salg af materielle og andre langfristede aktiver samt køb og salg af værdipapirer, der ikke medregnes som likvider.

### **PENGESTRØM FRA FINANSIERINGS- AKTIVITET**

Pengestrømme fra finansieringsaktivitet omfatter ændringer i størrelse eller sammensætning af aktiekapital og omkostninger forbundet hermed samt optagelse af lån, afdrag på rentebærende gæld, køb og salg af egne aktier samt betaling af udbytte til selskabsdeltagere.

### **LIKVIDE BEHOLDNINGER**

Likvide beholdninger omfatter bankindestående.

### **LIKVIDITET**

Likviditet omfatter likvide beholdninger og letomsættelige værdipapirer, som uden hindring kan omsættes til likvide beholdninger, og hvorpå der kun er ubetydelige risici for værdiændringer.



## NØGLETAL

Nøgletal i hovedtalsoversigten er beregnet i overensstemmelse med Den Danske Finansanalytikerforenings "Anbefalinger & Nøgletal 2010".

Nøgletallene beregnes som følger:

### EBIT-MARGIN:

$$\frac{\text{Resultat af fortsættende aktiviteter før finansiering og skat (EBIT) x 100}}{\text{Omsætning i alt}}$$

### AFKAST AF INVESTERET KAPITAL (ROIC):

$$\frac{\text{Resultat af fortsættende aktiviteter før finansiering og skat (EBIT) x 100}}{\text{Gennemsnitlig investeret kapital ekskl. goodwill}}$$

### EGENKAPITALANDEL:

$$\frac{\text{Egenkapital, ultimo x 100}}{\text{Passiver, ultimo}}$$

### EGENKAPITALFORRENTNING:

$$\frac{\text{Resultat af fortsættende aktiviteter efter skat x 100}}{\text{Gennemsnitlig egenkapital}}$$

### NETTOARBEJDSKAPITAL:

Kortfristede aktiver (ekskl. likvider, letomsættelige værdipapirer og tilgodehavender skatter) - kortfristede forpligtelser (ekskl. rentebærende gæld, skyldige skatter og dagsværdi af finansielle instrumenter)

#### NOTE 24: NY REGNSKABSREGULERING

Der er med virkning for 2014 indført en række nye eller ændrede IFRS regnskabsstandarder og fortolkningsbidrag, som er godkendt af EU. TV 2 DANMARK A/S har vurderet, at ingen af de nye standarder eller de gennemførte ændringer i eksisterende standarder og fortolkningsbidrag har nogen reel betydning for regnskabsaflæggelsen i 2014 eller fremtidige år.

#### STANDARDER OG FORTOLKNINGSBIDRAG, DER ENDNU IKKE ER TRÅDT I KRAFT

På tidspunktet for offentliggørelse af denne årsrapport foreligger der en række nye eller ændrede standarder og fortolkningsbidrag, som endnu ikke er

trådt i kraft, og som derfor ikke er indarbejdet i årsrapporten, hvoraf nedenstående generelt vurderes at kunne komme til at påvirke virksomheders fremtidige regnskabsaflæggelse.

#### IFRS 15, Indtægter fra kontrakter med kunder

blev udstedt i maj 2014 og træder i kraft 1. januar 2017. TV 2 DANMARK A/S vil skulle anvende en 5-trins-model, der afgør, hvornår, hvordan og med hvilket beløb omsætning skal indregnes afhængig af, om visse kriterier er opfyldt. TV 2 DANMARK A/S vil analysere standarden i forhold til de hidtil anvendte indtægtskriterier men vurderer umiddelbart, at den nye standard ikke forventes at få væsentlig indflydelse på den fremtidige regnskabsaflæggelse i forhold

til de indtægtskriterier, der er anvendt ved udarbejdelsen af koncernregnskabet for 2014.

**IFRS 9 Finansielle Instrumenter** blev udstedt i juli 2014 og træder i kraft 1. januar 2018. IFRS 9 omhandler den regnskabsmæssige behandling af finansielle aktiver og forpligtelser i relation til klassifikation

og måling, ligesom standarden indeholder ændrede bestemmelser vedrørende regnskabsmæssig sikring samt værdiforringelse. TV 2 DANMARK A/S vil, inden standarden træder i kraft, analysere indvirkningen af den nye standard, men det forventes ikke, at standarden får væsentlig indflydelse på fremtidige koncernregnskaber.



## SELSKABSOPLYSNINGER

TV 2 DANMARK A/S  
Rugaardsvej 25  
5100 Odense C  
Telefon: 65 91 91 91  
Hjemmeside: www.tv2.dk  
E-mail: tv2@tv2.dk  
CVR-nr.: 10 41 34 94

### EJERFORHOLD

Den danske stat v/Kulturministeriet ejer 100 procent af aktiekapitalen.

### HJEMSTED

Odense.

### GENERALFORSAMLING

Ordinær generalforsamling afholdes den 21. april 2015 kl. 9.30 på selskabets adresse.

### BESTYRELSE

Lars Liebst  
*formand*

Merete Lundbye Møller  
*næstformand*

Bjørn Erichsen  
Louise Gade  
Annette K. Olesen  
Palle Smed

*Valgt af medarbejderne*

Jørgen Badstue  
Niels Brinch  
Per Christiansen

### REGISTRERET DIREKTION

Merete Eldrup  
*administrerende direktør*

Peter Normann  
*finansdirektør*

### REVISION

Deloitte Statsautoriseret Revisionspartnerselskab  
Weidekampsgade 6  
2300 København S





## **MEDDELELSER TIL ERHVERVSSTYRELSEN**

(siden udgivelse af Årsrapport 2013)

28. oktober 2014	Kvartalsrapport for 3. kvartal 2014
15. september 2014	TV 2 sælger sin andel af Radio Nova
29. august 2014	Halvårsrapport 2014
20. august 2014	TV 2 sender ny dansk sportskanal på banen
28. april 2014	Referat af ordinær generalforsamling
23. april 2014	Kvartalsrapport for 1. kvartal 2014
23. april 2014	Årsrapport 2013
3. april 2014	Ny pris på TV 2s hovedkanal
2. april 2014	Indkaldelse til ordinær generalforsamling
18. marts 2014	Årsregnskabsmeddelelse 2013 og årsrapport 2013

## **FINANSKALENDER 2015**

17. marts 2015	Årsrapport 2014
21. april 2015	Ordinær generalforsamling
21. april 2015	Kvartalsrapport for 1. kvartal 2015
26. august 2015	Halvårsrapport 2015
29. oktober 2015	Kvartalsrapport for 3. kvartal 2015

**Side 6, 11, 13, 15, 26, 32, 40, 42, 58, 61, 62, 66, 69, 71, 73:**

**Fotos:** TV 2

**Side 20:** TV 2s bestyrelse.

**Foto:** Heidi Lundsgaard / TV 2

**Side 21-25:** Portrætfotos af TV 2s bestyrelse og direktion.

**Foto:** Heidi Lundsgaard / TV 2

**Side 29:** TV 2 Kvægtorvet ved afholdelse af loppemarked, september 2014.

**Foto:** Jesper Grønnemark / TV 2

**Side 54:** TV 2 Kvægtorvet ved afholdelse af loppemarked, september 2014, vejrvært Sara Maria Franch-Mærkedø.

**Foto:** Jesper Grønnemark / TV 2

